

architektura

Obszaru Lokalnej Grupy Działania „Partnerstwo Zalewu Zegrzyńskiego”
Jabłonna, Nieporęt, Wieliszew, Serock, Radzymin, Dąbrówka, Somianka



Wydawca:
Powiat Legionowski
Starostwo Powiatowe w Legionowie
ul. Sikorskiego 11
05-119 Legionowo
www.powiat-legionowski.pl

Fotografie: Dorota Milerowicz
Teksty: Mirosław Pakuła
Skład i druk: Ejko-Druk

Legionowo 2014

ISBN: 978-83-939956-0-8

Egzemplarz bezpłatny



Powiat
Legionowski



„Europejski Fundusz Rolny na rzecz Rozwoju Obszarów Wiejskich: Europa inwestująca w obszary wiejskie.”

Operacja realizowana przez Powiat Legionowski pt. „O architekturze w duchu zrównoważonego rozwoju”
współfinansowana jest ze środków Unii Europejskiej w ramach osi 4 - LEADER z zakresu małych projektów
w ramach działania 413 „Wdrażanie lokalnych strategii rozwoju.

Programu Rozwoju Obszarów Wiejskich na lata 2007-2013.”

Instytucja Zarządzająca Programem Rozwoju Obszarów Wiejskich na lata 2007-2013 - Minister Rolnictwa i Rozwoju Wsi.

Obszar Lokalnej Grupy Działania Związku Stowarzyszeń „Partnerstwo Zalewu Zegrzyńskiego” obejmuje gminy Jabłonna, Nieporęt, Serock, Wieliszew – należące do powiatu legionowskiego, gminy Dąbrówka i Radzymin - należące do powiatu wołomińskiego oraz gminę Somianka z powiatu wyszkowskiego. Teren LGD leży na pograniczu Kotliny Warszawskiej i Puszczy Białej, w sercu Mazowsza.

Historyczna mazowiecka przynależność tego obszaru, atrakcyjne położenie, a przede wszystkim bliskość Warszawy miały ogromny wpływ na jego architekturę. Bliskość stolicy, to bliskość bogatych inwestorów, ale i znanych, utalentowanych architektów. Tak było przed wiekami, tak jest także obecnie. Z kolei wschodnia część terenu działania LGD odczuła wpływy budownictwa kurpiowskiego (Kurpie Białe).

Obiekty sakralne na opisywanym obszarze powstawały w różnych okresach. Najstarszą świątynią, śladem po ostatnich mazowieckich Piastach, jest późnogotycki kościół w Serocku. Do grupy najstarszych należą także: barokowy kościół w Nieporęcie oraz drewniany w Barcicach. Pozostałe świątynie są znacznie młodsze. W ramach tej grupy na uwagę zasługują dwa neogotyckie kościoły: strzelisty w Popowie Kościelnym, zbudowany według projektu Józefa Piusa Dziekońskiego, oraz w Chotomowie, nawiązujący do wzorów angielskich, zaprojektowany przez Franciszka Marię Lanciego.

Wśród architektury dworsko-pałacowej wyróżniają się: okazały barokowo-klasycystyczny pałac w Jabłonie zaprojektowany przez Dominika Merliniego oraz neorenesansowy pałac w Jadwisinie, dzieło Francois Arveuf'a. Przykładem reprezentacyjnego obiektu mieszkalnego zbudowanego w stylu dworskim jest legionowska willa „Bratki” (1928).

W Legionowie i Zegrzu zachowały się budynki wojskowych, rosyjskich kompleksów koszarowych z przełomu XIX i XX w. Są to typowe obiekty użytkowe wznoszone z czerwonej cegły. Wśród zabudowy wojskowej wyróżnia się reprezentacyjne kasyno wojskowe w Zegrzu zbudowane w stylu neoklasycyzmu petersburskiego.

Kapliczki i krzyże przydrożne doskonale wpisują się w wiejski krajobraz Mazowsza. Są to elementy małej architektury nawiązujące do tradycji chrześcijańskich. Przykładem może tu być zaprezentowana w albumie kapliczka przydrożna w Wierzbicy (1863).

Ciekawym miejscem, gdzie można zobaczyć dawne obiekty z nadbużańskiego pogranicza mazowiecko-podlaskiego: przydrożną kuźnię, wiejską chałtę, spichlerz, stodołę, oborę, dworek szlachecki oraz

wozownię jest Skansen w Kuligowie.

Architektura miejska obszaru LGD pojawiła się głównie w XIX w. Kamienice rynku serockiego, wśród których zachowały się nieliczne XIX-wieczne budynki, są doskonale zharmonizowane z otoczeniem. W ten klimat wpisuje się współczesny ratusz. Interesującym obiektem jest późnoklasycystyczna szkoła w Radzyminie, zbudowana według projektu Antonio Corazziego. Z kolei Legionowo posiada dwa nowoczesne obiekty doskonale wkomponowane w przestrzeń miasta: ratusz i halę widowiskowo-sportową.

Prawdziwą perłą architektury współczesnej obszaru działania LGD jest położony na skraju Serocka hotel „Narvil”. To doskonały przykład zharmonizowania ultranowoczesnego obiektu z otaczającą przyrodą. To samo można powiedzieć o restauracji „Yacht-Club”, która jest częścią Centrum Kongresowego Hotel Wellness & Spa Warszawianka w Jachrance.

W niniejszym albumie zawarto współczesne fotografie architektury obszaru działania LGD. Na jego kartach zdjęcia i opisy dawnej architektury przenikają się z obrazami architektury współczesnej. Publikacja podzielona została na trzy działy: architektura dawna (s.4-25), mała architektura (s.26-31) oraz architektura współczesna (s.32-50).





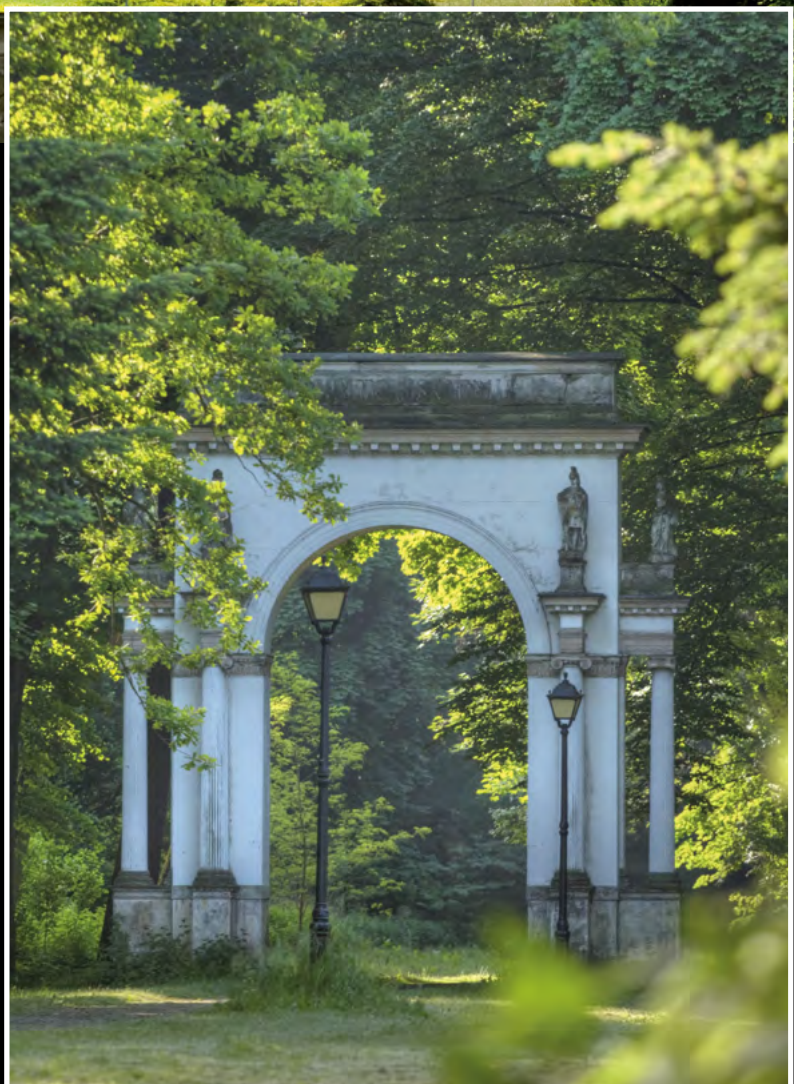
ARCHITEKTURA DAWNA





ZESPÓŁ PAŁACOWO-PARKOWY W JABŁONNIE

Zespół pałacowo-parkowy w Jabłonnie położony w pobliżu ulicy Modlińskiej powstał w latach 1774-1784 dla biskupa Michała Poniatowskiego, brata króla Stanisława Augusta. Pałac w stylu barokowo-klasycystycznym zaprojektował Dominik Merlini, a park angielski oraz budowle parkowe – Szymon Bogumił Zug. Kompleks pałacowy składa się trzech budynków: usytuowanego centralnie parterowego obiektu oraz dwóch bocznych dwupiętrowych pawilonów. W głównym budynku jest okrągła sala balowa, po której obu stronach znajdują się dwie inne sale, a w skrajach budynku pomieszczenia mieszkalne. W parku wzniesiono kilka budowli, z których do dziś przetrwały: grotta, oranżeria, pawilon chiński i łuk tryumfalny. Wozownie i stajnie pałacowe zaprojektował Henryk Marconi. Reprezentacyjna brama wjazdowa do zespołu ma wbudowane dwie granitowe kolumny z zamku krzyżackiego w Malborku.





BUDYNEK POCZTY W JABŁONNIE

Budynek poczty w Jabłonna przy ulicy Modlińskiej został zbudowany w latach 1830-1835 jako typowy zajazd pocztowy na Trakcie Kowieńskim (Warszawa-Kowno). Przygotowania do budowy sięgają lat 20. XIX w., a sama budowa miała krótką przerwę w czasie powstania listopadowego. Budynekowi towarzyszyła oficyna zachodnia. Pod koniec XIX w. dobudowano oficynę wschodnią (obecnie nie istnieje). Wyremontowany budynek nadal mieści placówkę pocztową.

URZĄD GMINY W JABŁONNIE

Urząd Gminy w Jabłonna mieści się w budynku piętrowej karczmy znajdującej się przy ulicy Modlińskiej. Karczma z zajazdem i kuźnią została wybudowana ok. 1834 r. Budynek został zniszczony w 1944 r. W latach 1953-1954 odbudowany według projektu Romana Ostapowicza i Haliny Trojanowskiej. Budowla ma kształt litery T. Oba skrzydła dwutraktowe, układ pomieszczeń regularny. Na każdym skrzydle dachy dwuspadowe naczółkowe. Elewacje gładkie z regularnie rozmieszczonymi oknami. Kondygnacje rozdzielone profilowanym gzymsem pokrytym dachówkami.



KOŚCIÓŁ PW. MATKI BOŻEJ KRÓLOWEJ POLSKI W JABŁONNIE

Kościół pw. Matki Bożej Królowej Polski znajduje się przy ul. Modlińskiej. Powstał w latach 20. i 30. XX w. (rozpoczęcie budowy w 1921 r.) z przeznaczeniem dla mieszkańców Jabłonn i rozwijającego się Legionowa. Ziemię podarował hr. Maurycy Potocki. Świątynię zaprojektował Józef Sendyński. Kościół został przez Niemców całkowicie zniszczony w 1944 r. Odbudowany w latach 1948-1954 wg projektu Zbigniewa Chwaliboga i Stefana Gierycha. Świątynia trójnawowa na planie czworokąta z wysuniętą wielokątną apsydą i dzwonnica. Główna nawa kościoła przykryta dachem czterospadowym. Elewacja główna wejściowa trójosiowa. Nawy boczne niższe.



KOŚCIÓŁ PW. WNEBOWZIĘCIA NMP W CHOTOMOWIE (gm. Jabłonna)

Kościół pw. Wniebowzięcia NMP w Chotomowie przy ulicy Partyzantów w Chotomowie zbudowano w latach 1861-1863 w stylu neogotyku angielskiego. Został zaprojektowany przez Franciszka Marię Lanciego, a fundatorem był hr. Maurycy Potocki. Świątynia posiadała niewielkie wieżyczki i bogaty wystrój wnętrza: polichromię, piękne oświetlenie i kunsztowną stolarkę. Z czasów budowy kościoła pochodzi plebania. W wyniku działań wojennych w 1944 r., kościół został częściowo zburzony. Uszkodzona została ściana wschodnia, zapadł się dach i sklepienie. Z wystroju wnętrza ocalały dwa ołtarze, konfesjonał, fotel dla celebransa i część kandelabrow. Po wojnie świątynia została odbudowana.



KOŚCIÓŁ PW. NIEPOKALANEGO POCZĘCIA NMP W NIEPORĘCIE

Kościół pw. Niepokalanego Poczęcia NMP w Nieporęcie przy Placu Wolności zbudowano w latach 1661-1667 w stylu barokowym z fundacji króla Jana Kazimierza II Wazy. Pierwotna bryła, powstała na planie krzyża łacińskiego, została nieco poszerzona o przypory, które dobudowano dla zabezpieczenia przed pęknięciami murów. Elewacja frontowa rozczłonkowana pilastrami i niszami, zwieńczona trójkątnym szczytem. Sklepienie kolebkowe i kolebkowo-krzyżowe. Nad wejściem do zakrystii północnej znajduje się supraporta z herbem Wazów – snopem zboża. Do zakrystii południowej wchodzi się przez dębowe drzwi obite blachą zamontowane w 1752 r. i wciąż posiadające oryginalny zamek zapadkowo-zasuwkowy.



RUINY PAŁACU I SPICHLERZ W GÓRZE (gm. Wieliszew)

Pałac został zbudowany około 1780 r. w stylu klasycystycznym według projektu gen. Stanisława Zawadzkiego z przeznaczeniem na siedzibę Stanisława Poniatońskiego, bratanka króla Stanisława Augusta. Obiektowi towarzyszą niewiele późniejsze zabudowania gospodarcze, w tym spichlerz. W drugiej połowie XIX w., po tym jak pałac znalazł się w rękach rosyjskich, przebudowano go z przeznaczeniem na siedzibę letnią arcybiskupów prawosławnych. W okresie II RP wykorzystywany na cele szkolne. Zniszczony w czasie II wojny światowej, obecnie w ruinie.



KOŚCIÓŁ PW. ŚW. ANTONIEGO PADEWSKIEGO W WOLI KIEŁPIŃSKIEJ (gm. Serock)

Kościół pw. św. Antoniego Padewskiego w Woli Kiełpińskiej znajdujący się w pobliżu drogi krajowej nr 62 zbudowano w latach 1894-1899 w stylu neoklasycystyczno-renańsowym według projektu Konstantego Wojciechowskiego. Jednonawowa świątynia powstała w związku z koniecznością przeniesienia siedziby parafii w Zegrzu po wykupie tamtejszego terenu pod budowę rosyjskiej twierdzy. Wewnątrz XVIII i XIX-wieczne epitafia Krasieńskich przeniesione z kościoła w Zegrzu oraz epitafium fundatora Macieja Radziwiłła. W ołtarzu głównym obraz z 1899 r. przedstawiający Wniebowzięcie NMP, dzieło węgierskiego malarza Ferencza Szoldatisa.



KOŚCIÓŁ PW. ZWIASTOWANIA NMP W SEROCKU

Kościół pw. Zwiastowania NMP w Serocku przy ulicy Farnej został zbudowany w latach 1524-1564 w stylu gotyku mazowieckiego (nadwiślańskiego) z fundacji ostatnich książąt mazowieckich Janusza III i Stanisława. Obiekt swoim stylem nawiązuje do typu kościołów obronnych posiadających grube mury i wąskie narożne baszty. Sklepienie kolebkowe z gwiaździstą siatką żeber. W prezbiterium znajdują się 2 oryginalne ostrołukowe portale. Ołtarz główny późnobarokowy z 1775 r. z figurami św. Stanisława i św. Wojciecha, patrona miasta. Z tego samego okresu pochodzi ambona i chrzcielnica. Ołtarze boczne rokokowe. W jednej ze ścian tkwi pocisk artyleryjski, który trafił w kościół w czasie walk rosyjsko-niemieckich latem 1915 r. Parterowy budynek plebanii powstał na przełomie XIX i XX w. w pobliżu kościoła. Po 1909 r. dobudowano mu piętro.



PAŁAC W JADWISINIE (gm. Serock)

Pałac w Jadwisinie został zbudowany w latach 1896-1898 w stylu renesansu francuskiego, według projektu Francois Arveuf'a. Obiekt powstał dla Jadwigi i Macieja Radziwiłłów tuż po tym, jak ich teren w Zegrzu wykupiono pod budowę rosyjskiej twierdzy. Nieregularny, parterowy, podpiwniczony z mieszkalnym poddaszem. Układ wnętrza dwutraktowy z sienią na osi. Murowany z cegły, na podmurówce z kamieni. Czerwono-brunatna elewacja wykonana z płytek ceramicznych kontrastuje z zielenią otaczającego parku krajobrazowego. Dach mansardowy z lukarnami. W pobliżu oficyna z wozownią i stajnie.





KASYNO WOJSKOWE W ŻEGRZU (gm. Serock)

Kasyno wojskowe w Żegrzu, położone na skarpie przy drodze krajowej nr 61, zbudowano ok. 1903 r. w stylu neoklasycyzmu petersburskiego na potrzeby oficerów wchodzących w skład załogi rosyjskiej twierdzy Żegrze. Budynek na planie prostokąta, z późniejszą dobudówką usytuowaną od strony północnej. Od strony frontowej podjazd typowy dla rezydencji. Fasada ogrodowa wychodzi na niski taras ograniczony tralkową balustradą z gazonami. We wnętrzu dominującym pomieszczeniem jest otwierająca się na taras sala tzw. lustrzana, poprzedzona dwoma przedsionkami. Obiekt od chwili powstania znajduje się w posiadaniu wojska.





PAŁAC W ZEGRZU (gm. Serock)

Pałac w Zegrzu znajduje się na końcu ulicy Groszkowskiego. Neorenesansowy obiekt, dziś bardzo przebudowany, powstał prawdopodobnie w połowie XIX wieku. Był siedzibą rodową najpierw Krasińskich, a potem Radziwiłłów. Pałac i park jako miejsce wypoczynku szczególnie upodobał sobie rosyjski generał-gubernator warszawski feldmarszałek Josif Hurko. W 1894 r. prowadził on przebudowę pałacu. W okresie dwudziestolecia międzywojennego w budynku mieszkali komendanci zegrzyńskich ośrodków szkolenia łączności. W czasie wojny pałac został uszkodzony. Odbudowany po 1948 r. W 1959 r. wojsko przekazało obiekt do Polskiej Agencji Prasowej. Od 2009 r. budynek należy do Centrum Kongresowego w Jachrance i funkcjonuje pod nazwą Pałac Zegrzyński.

BUDYNEK KOSZAROWY W ZEGRZU (gm. Serock)

Budynek koszarowy w Zegrzu położony przy ulicy Groszkowskiego powstał między 1890 a 1895 rokiem. Wchodził w skład kompleksu koszarowego przeznaczonego dla załogi rosyjskiej twierdzy Zegrze. Budynek miał przeznaczenie administracyjne, a w okresie II RP były w nim zakwaterowane telegrafistki-juzistki, szkolące się w Centrum Wyszkożenia Łączności. Obiekt parterowy, murowany, na fundamencie z bloków granitowych. Dekoracje zaczerpnięte z architektury romańskiej i gotyckiej, kształtowane poprzez odpowiednie ułożenie i wysunięcie cegieł. Układ jednotraktowy. We wnętrzu pozostałości sztukaterii. Przed wejściem oryginalne schody z piaskowca, nad którymi zachował się kuty daszek. Obecnie obiekt należy do parafii garnizonowej (dom parafialny).



KOŚCIÓŁ W BARCICACH (gm. Somianka)

Kościół w Barcicach został wybudowany w roku 1758 wysiłkiem księdza Mateusza Kamieńskiego. Wkrótce przy kościele wybudowano plebanię i założono cmentarz. W 1810 r. świątynia była restaurowana, a w latach 1850-1868 przeszła gruntowny remont. Kościół trójnawowy, drewniany o konstrukcji zrębowej. Obok kościoła znajduje się dzwonnica z 1768 r. Przed kościołem jest kapliczka z XVIII w. Siedziba parafii barcickiej została przeniesiona do Somianki w 1948 r.



KOŚCIÓŁ PW. NARODZENIA NMP W POPOWIE KOŚCIELNYM (gm. Somianka)

Kościół pw. Narodzenia NMP w Popowie Kościelnym jest położony przy dużym placu w centrum wsi. Powstał w latach 1900-1906 w stylu neogotyckim według projektu Józefa Piusa Dziekońskiego z fundacji Stanisława i Marii Skarżyńskich. Murowany, nieotynkowany, z dachem wzorowanym na kościele św. Mikołaja w Louny w Czechach. Trójnawowy, pięcioprzęsłowy. Spośród zabytków sztuki sakralnej na uwagę zasługuje obraz Matki Bożej Popowskiej prawdopodobnie z XVII w. oraz dwa ołtarze boczne z ok. 1739 r. Prospekt organowy z 1893 r. W podziemiach pod prezbiterium znajduje się krypta grobowa rodziny Skarżyńskich, wyremontowana w 2009 r. Kościół przez sto lat wymagał wielu interwencji. Remont generalny dachu i wnętrz przeprowadzono w latach 80. Zachowano jednak styl i pierwotne neogotyckie piękno świątyni.



**KOŚCIÓŁ
PW. PODNIESIENIA
KRZYŻA ŚWIĘTEGO
I PLEBANIA W DĄBRÓWCE**



Kościół pw. Podniesienia Krzyża Świętego i plebania w Dąbrówce znajdują się przy ulicy Kościelnej. Kościół został zbudowany w latach 1903-1905 w stylu neogotyckim według projektu Zygmunta Twardowskiego. Jednonawowa świątynia została uszkodzona w 1944 r., następnie odremontowana. We wnętrzu zachowały się: ołtarz główny, kaplice boczne oraz chrzcielnica pochodzące z drewnianego kościoła wybudowanego w 1737 r. w miejscu obecnej świątyni. Przy kościele zachowała się drewniana plebania z 1898 r. Jedną z ciekawszych jej części stanowi ganek ozdobiony kolorowymi witrażami w dolnych oknach. Górne okna natomiast ozdobione są misternym ornamentem drewnianym.





KOLEGIATA PW. PRZEMIENIENIA PAŃSKIEGO W RADZYMINIE

Kolegiata pod wezwaniem Przemienienia Pańskiego w Radzyminie przy ulicy Polskiej Organizacji Wojskowej została wzniesiona w latach 1779-1780 w stylu klasycystycznym według projektu Jana Chrystiana Kamsetzera, z fundacji księżnej Eleonory Czartoryskiej. Była to budowla murowana, jednonawowa, dekorowana trójkątnym szczytem. Przebudowana w latach 1897-1919 według projektu Konstantego Wojciechowskiego. Powiększono ją o nawy boczne, kaplicę, zakrytą i dwie wysokie wieże. W czasie II wojny światowej kościół został uszkodzony, potem odbudowany. W świątyni zachowało się wiele cennych detali i wyposażenie sprzed wieków. Wewnątrz między innymi: XVIII-wieczne obrazy „Św. Roch”, „Św. Elżbieta pod krzyżem”, „Św. Rodzina z Janem Chrzcicielem”, barokowe rzeźby Św. Jana Nepomucena, Św. Kingi i Chrystusa Ukrzyżowanego. W 1992 r. ordynariusz Diecezji Warszawsko Praskiej, ksiądz biskup Kazimierz Romaniuk, podniósł radzymińską świątynię do godności Kolegiaty.



BIBLIOTEKA PUBLICZNA MIASTA I GMINY RADZYMIN

Biblioteka Publiczna Miasta i Gminy Radzymin znajduje się przy ulicy Konstytucji 3 Maja. Budynek powstał prawdopodobnie ok. 1907 r. Mieścił się w nim Dom Ludowy, a po II wojnie światowej kino „Czar”. W 2008 r. obiekt przeszedł gruntowną modernizację. Obecnie znajduje się w nim biblioteka i Miejska Sala Koncertowa im. F. Chopina.



SZKOŁA W RADZYMINIE

Budynek szkoły późnoklasycystycznej w Radzyminie znajduje się przy ulicy Konstytucji 3 Maja. Obiekt zbudowany w latach 1843-1844, według projektu Antonio Corazziego, dla Instytutu Nauczycieli Elementarnych. Plac pod budynek i ogród podarował dziedzic Krusenstern, a dwupiętrowy murowany budynek sfinansowało Ministerstwo Oświaty Królestwa Polskiego. Gmach szkolny został oddany do użytku we wrześniu 1845 r. Budynek został zdewastowany w 1944 r. przez żołnierzy radzieckich. W latach 1945-1954 szkołę wyremontowano i ponownie przeznaczono na cele szkolne. Obecnie siedziba Liceum Ogólnokształcącego im. Cypriana Kamila Norwida.





MUZEUM HISTORYCZNE W LEGIONOWIE

Muzeum Historyczne w Legionowie mieści się willi „Bratki” przy ulicy Mickiewicza, zbudowanej w 1928 r. w stylu dworowym. Jej cechą charakterystyczną jest kolumnowy ganek wejściowy, łamany dach polski i narożne boniowanie. Dom powstał dla rodziny Millerów, następnie była tam siedziba Urzędu Gminy Legionowo (1931-1938). Potem obiekt przeznaczono na szpital, a następnie na izbę porodową. W 2001 r. willa została siedzibą Zbiorów Historycznych Miasta Legionowo (obecnie Muzeum Historyczne w Legionowie).



MIEJSKI OŚRODEK KULTURY W LEGIONOWIE

Miejski Ośrodek Kultury w Legionowie mieści się przy ulicy Norwida. Willa powstała ok. 1927 r. dla Stanisława i Marii Gajewskich. Zbudowano ją w stylu dworowym, typowym dla międzywojennej murowanej zabudowy willowej Legionowa. W 1981 r. budynek kupiło miasto i przeznaczyło na siedzibę Miejskiego Ośrodka Kultury (1984). W 2009 r. przeprowadzono modernizację obiektu oraz zagospodarowano teren wokół niego. Budynek przystosowano dla osób niepełnosprawnych, zbudowano miejsca parkingowe oraz zaadoptowano działkę na plenerowe działania artystyczne.



Skrzeszew (gm. Wieliszew).



Olszewnica Stara (gm. Wieliszew).

DAWNE BUDOWNICTWO DREWNIANE



BUDYNEK DAWNEJ SZKOŁY W SEROCKU

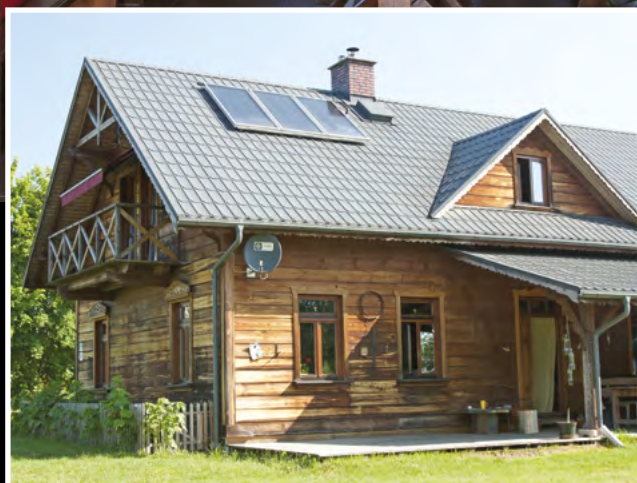
Budynek dawnej szkoły w Serocku znajduje się przy ulicy św. Wojciecha. Drewniany obiekt został wybudowany w roku 1897 r. w trakcie odbudowy miasta po dużym pożarze w 1893 r. Funkcjonowała w nim Serocka Ogólna Szkoła Gminna. Od tego momentu aż do chwili wybudowania nowej szkoły na ulicy Pułtuskiej w 1928 r. obiekt służył (z krótkimi przerwami) celom szkolnym.



Barcice (gm. Somianka), chata kurpiowska.

DOM NAD WIERZBAMI W JACKOWIE DOLNYM

Dom nad Wierzbami został przeniesiony z Wysokiego Mazowieckiego. Duży dom z sosnowych bali jest przykładem budownictwa jednorodzinnego dla licznej i dość zamożnej rodziny. Wybudowany został w 1911 roku przez Walentego Ostrowskiego, miejscowego cieślę. Posadowiony frontem do ulicy, pierwotnie miał od podwórka ganek, który nie przetrwał do dzisiejszych czasów. Układ wewnętrznych pomieszczeń stanowiły cztery pokoje w amfiladzie, przedzielone przez środek domu sienią, oraz kuchnia. Poddasze miało charakter strychu, do którego prowadziły drabiniaste schody. Dom ogrzewany był piecami kaflowymi. Budynek został rozebrany i złożony na działce we wsi Jackowo Dolne w powiecie wyszkowskim w 2004 roku. Rekonstrukcji architektonicznej wewnątrz dokonał i nadbudowę budynku zaprojektował mgr inż. arch. Stanisław Polak. Na parterze urządzone zostało duże pomieszczenie łączące salon z jadalnią i kuchnią. W dalszej części parteru gospodarze wydzielili prywatną strefę złożoną z gabinetu, sypialni i łazienki. Na poddaszu urządzone 5 pokoi i 2 łazienki. Nowym akcentem w bryle budynku są dwa balkony i taras na całej jego długości, w 2/3 zadaszony. W pierwszych latach na nowym miejscu budynek wykorzystywany był jako dom pracy twórczej dla artystów malarzy, a od 2008 roku jest miejscem wypoczynku dla ekoturystów w gospodarstwie agroturystycznym.



SKANSEN W KULIGOWIE (gm. Dąbrówka)

Skansen w Kuligowie umiejscowiony przy ulicy Krętej powstał w 2000 r. Został założony przez Wojciecha Urmanowskiego. W skansenie można zobaczyć obiekty z nadburzańskiego pogranicza mazowiecko-podlaskiego: przydrożną kuźnię, wiejską chatę, spichlerz, stodołę, oborę, dworek szlachecki oraz wozownię. Można także wziąć udział w licznych imprezach, które odbywają się tu niemal co tydzień: plenerach malarskich, koncertach, warsztatach rękodzielniczych.







Skansen w Kuligowie.



MAŁA ARCHITEKTURA





Kapliczka w Olszewnicy Nowej (gm. Wieliszew).

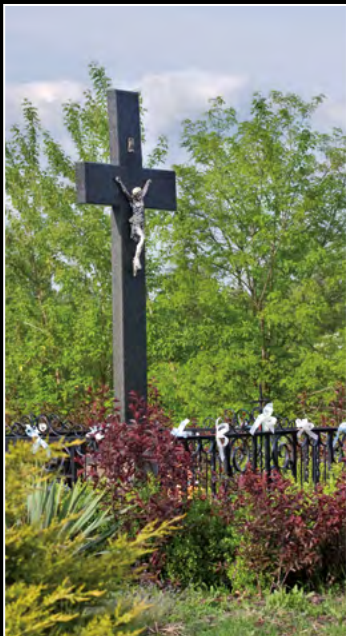


KAPLICZKA W WIERZBICY (gm. Serock)

Kapliczka w Wierzbicy zbudowana została w 1863 r. Murowana, czworoboczna, otoczona lipami, położona przy skrzyżowaniu (obecnie rondzie) ważnych tras w kierunku Wyszkowa i Pułtuska. Powstała w okresie zrywu narodowego, prawdopodobnie jako manifestacja polskości i przywiązania do wiary katolickiej.



Krubin (gm. Wieliszew)



Skrzyszew (gm. Wieliszew)



Dręszew (gm. Dąbrówka)



Wieliszew

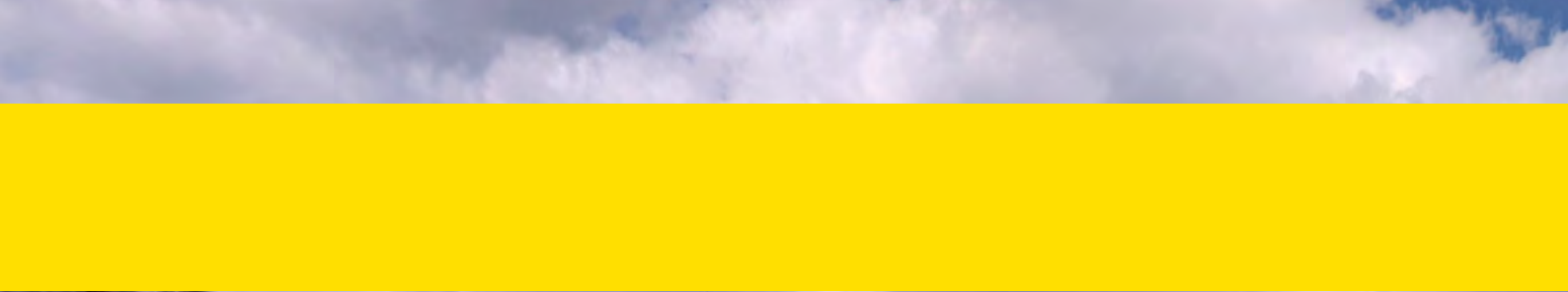


Skrzyszew (gm. Wieliszew)



MAKIETA GRODZISKA BARBARKA W SEROCKU

Makieta Grodziska Barbarka w Serocku została wykonana w 2008 r. Miejsce dawnego grodziska, przy którym stoi makieta, znajduje się przy ulicy Radzymińskiej. Gród u zbiegu Narwi i Bugu funkcjonował już w XI w. W XII wieku Serock należał do grodów kasztelańskich i wówczas pojawiły się: podgrodzie, murowana kaplica i cmentarz. Centrum osady przeniosło się kilkaset metrów dalej z chwilą lokacji miasta na początku XV w. W latach 1962-1963 na terenie grodziska prowadzono badania archeologiczne. Odkryto ślady wałów, palenisk, pochówku oraz fragmenty fundamentów kaplicy św. Barbary.



ARCHITEKTURA WSPÓŁCZESNA







HOTEL „NARVIL” W SEROCKU

Hotel „Narvil” w Serocku znajduje się przy ulicy Miłosza. Obiekt zbudowała firma Budimex S.A. w latach 2010-2012 według projektu zespołu architektów z pracowni KM Rubaszkiwicz Sp. z o.o. Inwestorem była Sp. z o.o. Narvil. Projektanci budynku zamierzali wkomponować go w otaczającą przyrodę: drzewa i wodę. Obraz korony lipy był inspiracją dla ściany organicznej z metalu i szkła. Bryła budynku przenika się z otaczającą zielenią. Jego dwa wewnętrzne dziedzińce - jeden z lipami, a drugi ze 100-letnim dębem, stanowią jedność z budynkiem. Przestrzenie wewnątrz hotelu mają opływowe kształty inspirowane wodą. Czterogwiazdkowy hotel posiada 332 pokoje, 32 sale konferencyjne, restaurację, klub nocny, basen, kregielnię i SPA.

RESTAURACJA „YACHT-CLUB” W JACHRANCE (gm. Serock)

Restauracja „Yacht-Club” w Jachrance znajduje się przy ul. Zegrzyńskiej w kompleksie Centrum Kongresowego „Hotel Warszawianka”. Budynek zaprojektowany przez architektów z Biura Projektów Kazimierski i Ryba Sp. J. powstał w latach 2009-2010. Obiekt dwupoziomowy, przecięty na dwie części ceglana ścianą, posiadający tarasy widokowe, zwrócony całkowicie na Jezioro Zegrzyńskie. Budynek wkomponowano w skarpe i użyto naturalnych materiałów: cegły licowej oraz drewna, co pozwoliło wpisać go w naturalne otoczenie. Z kolei zastosowanie elementów żeglarskich: okrągłych okien, balustrad z drewna oraz wieży widokowej pozwala na odczytanie architektury jak silnie związanej z żeglarstwem. Sale restauracyjno-klubowe są przeszklone z trzech stron, co zapewnia doskonały widok na skarpe i wodę.





RATUSZ W LEGIONOWIE

Ratusz w Legionowie znajdujący się przy ulicy Piłsudskiego powstał w latach 2006-2008. Zbudowały go dwie firmy: Przedsiębiorstwo Budowlane „Leg-Bud” Gabrysiak, Chodzyński Sp. J. (część podziemna) oraz Przedsiębiorstwo Budowlano-Montażowe „Flisbud” (część naziemna). Budowlę zaprojektowała Pracownia Projektowa Janusz Pachowski. Obiekt składa się z czterokondygnacyjnej części administracyjnej połączonej poprzez atrium z dwukondygnacyjną częścią usługową oraz salą widowiskową. Konstrukcja budynku żelbetowa z elewacją z piaskowca i płyt HPL. Konstrukcja atrium oparta o drewniane dźwigary łukowe. Obiekt należy do Urzędu Miasta Legionowo.





HALA WIDOWISKOWO-SPORTOWA „ARENA LEGIONOWO”

Hala widowiskowo-sportowa „Arena Legionowo” jest położona przy ulicy Chrobrego. Została zbudowana w latach 2009-2010 przez konsorcjum firm: Mostostal Warszawa S.A. i Mostostal Puławy S.A. Budynek w formie dwóch przenikających się brył posiada konstrukcję żelbetową. Hala jest jedną z największych na Mazowszu. Powierzchnia użytkowa - ponad 6 tys. m², kubatura – prawie 5 tys. m³, liczba miejsc – 1988. W Arenie Legionowo mogą odbywać się zawody na szczeblu ogólnopolskim i międzynarodowym. Obiekt należy do MOSiR Legionowo.



GMINNE GIMNAZJUM W WIELISZEWIE

Gminne Gimnazjum w Wieliszewie znajdujące się przy ulicy Kościelnej, zostało wybudowane w latach 2009-2010. Projekt opracowali Bożena i Henryk Kosieradzcy. Inwestorem był Urząd Gminy Wieliszew, a wykonawcą firma Karmar z Warszawy. Ściany wykonane z bloczków Porotherm. Dach o drewnianej więźbie kryty blachą profilowaną. Cokół i schody pokryte gresem, a ściany tynkiem mineralnym pomalowanym farbą silikatową. Budynek jest przewidziany dla 300 uczniów (12 oddziałów). Stołówka może przyjąć jednorazowo 100 osób.



INSTYTUT CHIRURGII CYBERNETYCZNEJ W WIELISZEWIE

Instytut Chirurgii Cybernetycznej w Wieliszewie znajduje się przy ulicy Kościelnej. Budynek oddano do użytku w 2011 r. Został zbudowany według projektu Zbigniewa Macieja Wykurza, Anny Papis i Aleksandry Zubelewicz. Wykonawcą była firma Besta Sp. z o.o., a inwestorem Instytut Chirurgii Cybernetycznej Sp. z o.o. Budynek składa się z dwóch zwartych, jednokondygnacyjnych, połączonych ze sobą przeszklonym łącznikiem brył. Elewacja budynku jest utrzymana w minimalistycznej formie. Okładzina drewnopodobna części frontowej, z regularnym podziałem, tworzy jednorodną skorupę bryły. Jedynym ozdobnikiem elewacji budynku jest roślinność puszczona na specjalnie do tego celu przewidzianych stalowych kratkach.



GMINNE CENTRUM KULTURY W ŁAJSKACH (gm. Wieliszew)

Gminne Centrum Kultury w Łajskach położone przy ulicy Nowodworskiej zostało wybudowane w latach 2006-2008. Budynek zaprojektowali Marta Kopańska-Baran i Sebastian Leszczyński. Inwestorem był Urząd Gminy Wieliszew, a wykonawcą Przedsiębiorstwo Produkcyjno-Handlowe Wodbud S.A. Obiekt zbudowany na planie krzyża, w środkowej części dwukondygnacyjny, skrzydła parterowe. Konstrukcja murowana, dach wielospadowy. Elewacja z drewna i betonowej imitacji kamienia. W budynku znajdują się: sala widowiskowa, pracownia, sala bilardowa z kawiarenką oraz pomieszczenia biurowe.



RATUSZ W SEROCKU

Ratusz w Serocku położony na rynku został zbudowany w latach 1994-1997. Wybór lokalizacji i formy architektonicznej był nieprzypadkowy. Ratusz istniał na rynku już prawdopodobnie w XV w. Na planach Serocka z 1793 r. także można znaleźć ratusz usytuowany w środkowej części rynku. Bryła zewnętrzna obiektu nawiązuje do stylu prostej architektury mazowieckiej, opartej na symetrii, regularnym rytmie otworów oraz klasycyzującym detalu. Z wieżą zegarową, herbem i czerwonym dachem obiekt wygląda tak, jakby stał na rynku od kilku stuleci. Na ścianie budynku znajduje się tablica upamiętniająca ofiary II wojny światowej. Obecny ratusz, podobnie jak wcześniejszy, jest centralnym punktem układu urbanistycznego najstarszej części miasta, siedzibą Urzędu Miasta i Gminy w Serocku oraz Rady Miejskiej.



RYNEK W SEROCKU

Rynek w Serocku jest elementem średniowiecznego układu urbanistycznego miasta lokowanego na prawie chełmińskim w XV w. Cztery pierzeje w bardzo niewielkim procencie zawierają obiekty zabytkowe, jednak nowe kamienice mają kształt architektoniczny zharmonizowany z krajobrazem i nawiązujący do lokalnych tradycji. Występują tu mazowieckie dachy: łamane i z „kukułką”. Ze starej zabudowy zachowała się między innymi kamienica Ignacego Sajnoga (Rynek 5). Szczególnym zabytkiem jest bruk z połowy XIX w. Centralnym obiektem rynku jest ratusz oddany do użytku w 1997 r. Rynek od chwili powstania do dzisiaj jest miejscem prowadzenia handlu – organizuje się tutaj targi.



RATUSZ W NIEPORĘCIE

Ratusz w Nieporęcie znajduje się przy Placu Wolności, tuż obok drogi w kierunku Warszawy. Powstał w technologii tradycyjnej w latach 1994-1998 w oparciu o projekt zespołu w składzie: Zdzisław Hrywniak, Jerzy Semeniuk, Andrzej Zaborowski. Obiekt wykonała firma LEG-BUD z Legionowa. Budynek posiada 966 m² powierzchni użytkowej i kubaturę 3410 m³. Mieści się w nim Urząd Gminy Nieporęt.



KOŚCIÓŁ PW. PRZEMIENIENIA PAŃSKIEGO W WIELISZEWIE

Kościół pw. Przemienienia Pańskiego w Wieliszewie przy ulicy Modlińskiej został wybudowany w latach 1950-1962 w stylu neoromańskim według projektu W. Kononowicza. Trzynawowa świątynia ma dach kryty blachą ocynkowaną, pomalowaną na kolor czerwony. W prezbiterium wisi obraz Przemienienia Pańskiego Rafała Molgi. Ten sam artysta malował też postaci świętych na ścianach absydy. Prezbiterium zostało przebudowane w 2001 r. i wyłożone marmurem. Rok później wstawiono marmurowy ołtarz i ambonę. W nawach bocznych dwa ołtarze: Niepokalanej i św. Michała Archanioła.

KOŚCIÓŁ PW. J.M. VIANNEYA W SKRZESZEWIE (gm. Wieliszew)

Kościół pw. J.M. Vianneya znajduje się przy ulicy Dojazdowej. Budowa kościoła rozpoczęła się w 2010 r. i trwa do chwili obecnej. Projektantem świątyni jest Aleksy Dworzak. Kościół murowany, trzynawowy. Powstaje ze składek parafian z parafii Skrzeszew przy wsparciu z parafii Warszawa Radość, Mrozy, Nieporęt i Wieliszew.



KOMISARIATY POLICJI W JABŁONNIE I WIELISZEWIE

Komisariaty policji w Jabłonie (ulica Modlińska) i Wieliszewie (Al. Solidarności) są obiektami o zbliżonym wyglądzie. Obiekt w Wieliszewie powstał w latach 2005-2007, a budynek w Jabłonie w latach 2012-2014. Projektantką obu obiektów była Małgorzata Rapacka. Budynek w Jabłonie jest dwukondygnacyjny, składający się z dwóch brył. Ściany murowane z cegły, ocieplane, wykończone tykiem mineralnym. Wnętrza podzielone na 3 strefy: ogólnodostępną, ograniczonego dostępu i zamkniętą.



Wieliszew



Jabłonna





Klub Mila, Jadwisin (gm. Serock).



REMIZA OCHOTNICZEJ STRAŻY POŻARNEJ W KRUBINIE (gm. Wieliszew)

Remiza Ochotniczej Straży Pożarnej w Krubinie znajduje się przy ulicy Witosa. Została zbudowana w latach 2011-2012. W budynku znajduje się: świetlica środowiskowa, sala widowiskowa, garaż dla dwóch pojazdów oraz pomieszczenia strażaków.



GMINNY OŚRODEK KULTURY W NIEPORĘCIE

Gminny Ośrodek Kultury w Nieporęcie znajduje się przy ul. Dworcowej. Obiekt powstał w latach 1998-2000. Został zaprojektowany przez Zdzisława Hrywniaka, Jerzego Semeniuka i Andrzeja Zaborowskiego, a zbudowany z wykorzystaniem technologii tradycyjnej przez firmę LEG-BUD z Legionowa i WALD-GLOB z Pułtuska. Budynek ma 732 m² powierzchni użytkowej oraz kubaturę 4170m³. W budynku mieści się także OSP Nieporęt.





Budynek usługowy, Stanisławów Pierwszy (gm. Nieporęt).



Budynek mieszkalny jednorodzinny, Popowo Kościelne (gm. Somianka).



Budynek mieszkalny jednorodzinny, Radzymin.



Budynek mieszkalny jednorodzinny, Olszewnica Nowa (gm. Wieliszew).



Prywatna rezydencja, Rynia (gm. Nieporęt).



Karczma Klepisko, Nieporęt.

Opracowania zwarte:

- W. Bławdziewicz, Dzieje kościoła nieporęckiego 1660-2005, Warszawa 2006
W. Bławdziewicz, Dzieje Nieporętu 1387-2009, Warszawa 2012
S. Jakubczak, Serock i jego mieszkańcy w starej fotografii, Serock 2007
K. Klimaszewski, Kościół w Wieliszewie. Dzieje parafii, Wieliszew 2012
A. M. Kurtyczowie, Zegrze.Wola Kiełpińska. Dzieje parafii i okolic, Wola Kiełpińska 2001
M. Pakuła, Konstanty Radziwiłł. Bohater z Ziemi Serockiej, Serock 2009
M. Pakuła, Obiekty garnizonu Zegrze 1890-1939, Zegrze 2014
R. Stacherski (red.), Zwiastun. Informator duszpasterski Parafii Narodzenia N.M.P. w Popowie Kościelnym. Wydanie specjalne, Popowo Kościelne 2013
J. Szczepański, Tradycja Mazowsza. Powiat legionowski. Przewodnik Subiektywny, Warszawa 2011

Artykuły:

- S. Jakubczak, Wierzbica. Od kierkutu do Kluska, Serocki Miejscownik, odc. 8 Wierzbica, „Informator Gminy Serock”, 2010, nr 8
M. Pakuła, Pod opieką św. Antoniego z Padwy, Serocki Miejscownik, odc. 3 Wola Kiełpińska, Wola Smolana, Szadki, „Informator Gminy Serock”, 2010, nr 3
M. Pakuła, W gościnie u Radziwiłłów i Szaniawskich, Serocki Miejscownik, odc. 2 Jadwisin i Zegrzynek, „Informator Gminy Serock”, 2010, nr 2

Strony internetowe:

- www.jablonna.pl
www.krubin.osp.org.pl
www.kuria.lomza.pl
www.legionowo.pl
www.miasto.serock.pl
www.nieporet.pl
www.palacjablonna.pl
www.parafiawieliszew.eu
www.parafiachotomow.pl
www.parafia-popowo.strefa.pl
www.parafia-radzymin.eu
www.polskazaniezwykla.pl
www.radzymin.pl
www.skansen.powiatwolominski.pl
www.wieliszew.pl

Informacje z urzędów i innych podmiotów:

- Biblioteka Publiczna Miasta i Gminy Radzymin
Gminne Centrum Kultury w Dąbrówce
Hotel „Narvil” w Serocku
Hotel „Warszawianka” w Jachrance
Instytut Chirurgii Cybernetycznej – Centrum Cyberknife w Wieliszewie
Komenda Powiatowa Policji w Legionowie
Miejski Ośrodek Kultury w Legionowie
Ośrodek Kultury w Wieliszewie
Parafia Skrzyszew
Urząd Gminy Jabłonna
Urząd Miasta Legionowo
Urząd Gminy Nieporęt



Europejski Fundusz Rolny na rzecz
Rozwoju Obszarów Wiejskich



Powiat
Legionowski



Program
Rozwoju
Obszarów
Wiejskich
na lata 2007-2013

ISBN: 978-83-939956-0-8