

**ZAKOCHAJ<sub>SIĘ</sub>  
W JEZIORZE  
ZEGRZYŃSKIM**



Wydawca: Lokalna Organizacja Turystyczna „Przystań w sercu Mazowsza”  
ul. Gen. Władysława Sikorskiego 11, 05-119 Legionowo  
www.zegrze.org  
e-mail: lot@zegrze.org

Opracowanie graficzne: Agnieszka Matusiak-Ziółkowska, Monika Kosewska  
Redakcja i korekta: Kalina Babecka  
Fotografia na okładce: Andrzej Nowak

Wydanie pierwsze 2020 r.  
Egzemplarz bezpłatny  
ISBN: 978-83-957443-0-3



**Unia Europejska**  
Europejski Fundusz  
Morski i Rybacki



Projekt pt. „Zakochaj się w Jeziorze – promocja regionu Zalewu Zegrzyńskiego poprzez jego dziedzictwo kulturowe związane z rybactwem, historią i regionalną kuchnią oraz walory naturalne i ofertę turystyczną.” Realizowany w zakresie działania „Realizacja lokalnych strategii rozwoju kierowanego przez społeczność” w ramach Priorytetu 4 „Zwiększenie zatrudnienia i spójności terytorialnej”, objętego Programem Operacyjnym „Rybnactwo i Morze” z wyłączeniem projektów grantowych. Instytucja Zarządzająca Programem Operacyjnym „Rybnactwo i Morze” - Minister Gospodarki Morskiej i Żeglugi Śródlądowej. Publikacja opracowana przez Lokalną Organizację Turystyczną „Przystań w sercu Mazowsza”.



foto: Paweł Kozarzewski

## Cieszymy się, że **ZAJRZELIŚCIE** do nas

**D**rodzy Goście,  
z nieskrywaną przyjemnością oddajemy w Wasze ręce publikację, która stanowi kompleksowe opracowanie z zakresu turystyki i rekreacji na terenie działania Lokalnej Organizacji Turystycznej „Przystań w sercu Mazowsza”. Znajdziecie tu przydatne informacje, ciekawe opisy i piękne fotografie – niezbędne, aby zaplanować satysfakcjonujący i pełen wrażeń pobyt. „Zakočaj się w Jeziorze Zegrzyńskim” to przewodnik ukazujący

nie tylko walory turystyczno-rekreacyjne, ale także dziedzictwo historyczne (obiekty i miejsca zabytkowe) oraz bogatą ofertę kulturalną regionu. Nie mogło także zabraknąć informacji związanych z rybacstwem i wędkarstwem, a smakoszom polecamy część poświęconą tradycjom kulinarnym regionu. Pozycję dopełniają prezentacje członków Lokalnej Organizacji Turystycznej „Przystań w sercu Mazowsza”.

Zapraszamy do lektury.



foto: Paweł Kozarzewski



# LOKALNA ORGANIZACJA TURYSTYCZNA to my

region Jeziora Zegrzyńskiego. Temu właśnie służy działalność Lokalnej Organizacji Turystycznej „Przystań w sercu Mazowsza”. Publikacja, którą przygotowaliśmy, jest kompendium wiedzy o regionie Jeziora Zegrzyńskiego i eksponuje jego główne walory. Nie sposób w jednym, kilkudziesięciostronicowym wydawnictwie pokazać wszystkiego, co warto pokazać. Mam jednak nadzieję, że zainspiruje ona każdego, kto weźmie ją do ręki, do odwiedzenia naszego regionu. Aby zobaczyć więcej i osobiście doświadczyć uroków tego miejsca.

Kiedy już zainspirowani naszym wydawnictwem zdecydujecie się Państwo nas odwiedzić, nie mam wątpliwości, że zakochać się w Jeziorze Zegrzyńskim i okolicach miłością gorącą – jak słońce na plażach, czasem szaloną – jak gwałtowny powiew wiatru wypełniający żagle, czasem cichą i spokojną – jak poranki nad jeziorem... A nade wszystko odwzajemnioną. I choć gotowa jestem dać na to słowo, to bez trudu można się o tym przekonać samemu.

Gorąco zapraszam!  
Joanna Kajdanowicz  
Prezes Zarządu LOT  
„Przystań w sercu Mazowsza”



**O**bszar działania Lokalnej Grupy Działania Zalew Zegrzyński, a więc tereny wokół Jeziora Zegrzyńskiego i wzdłuż Wisły, od granicy z Warszawą aż po Nowy Dwór Mazowiecki, to obszar piękny i cenny przyrodniczo, z wielkim potencjałem dla rozwoju turystyki. Ważne, by dowiedział się o tym świat.

Świat, a właściwie każdy z nas, jest niestety każdego dnia atakowany kilkoma tysiącami komunikatów, trudno więc z tego natłutu informacji wyłowić te, które będą dla nas potencjalnie interesujące, a ich nadawcom przebić się do świadomości odbiorców. Stąd właśnie wziął się pomysł na powstanie stowarzyszenia, które pozwoli połączyć siły i środki samorządów, instytucji oraz przedsiębiorców, a dzięki temu osiągnąć efekt synergii, zdecydowanie większą efektywność w przekazywaniu informacji o tym, co pragnącym wypoczynku oferuje

**L**okalna Organizacja Turystyczna „Przystań w sercu Mazowsza” powstała z inicjatywy samorządów i lokalnej grupy działania, aby wspierać rozwój turystyczny regionu Jeziora Zegrzyńskiego. Jej członkowie założyciele to Powiat Legionowski, gminy Legionowo, Nieporęt, Wieliszew, Serock i Jabłonna oraz Lokalna Grupa Działania Zalew Zegrzyński, która jest stowarzyszeniem. Członkowie założyciele uznali, że w grupie siła, a działając wspólnie, będzie można osiągnąć zdecydowanie więcej. Do LOT może wstąpić każdy, kto chce działać na rzecz promocji i rozwoju turystyki oraz propagowania walorów regionu Jeziora Zegrzyńskiego. Zapraszamy zarówno przedsiębiorców, organizacje pozarządowe, instytucje, jak również osoby fizyczne.

#### **Cele działania:**

- promocja turystyczna obszaru działania LOT „Przystań w sercu Mazowsza”;
- wspomaganie funkcjonowania i rozwoju informacji turystycznej;
- kreowanie i promowanie pozytywnego oraz atrakcyjnego turystycznie wizerunku powiatu legionowskiego oraz Jeziora Zegrzyńskiego;
- wspieranie rozwoju przedsiębiorczości w dziedzinie turystyki;
- wspieranie rozwoju przedsiębiorczości wśród lokalnych wytwórców;
- podnoszenie efektywności ekonomicznej podmiotów będących członkami LOT „Przystań w sercu Mazowsza”, świadczących usługi dla turystów;
- podnoszenie znaczenia turystyki w gospodarce i rozwoju gmin, miast i powiatu;
- inicjowanie i współtworzenie produktów turystycznych powiatu;

- integracja środowiska turystycznego powiatu legionowskiego;
- inicjowanie, opiniowanie oraz wspieranie planów rozwoju i modernizacji infrastruktury turystycznej;
- tworzenie warunków sprzyjających działaniom społecznym i gospodarczym na rzecz wzrostu znaczenia turystyki;
- doskonalenie kadr w zakresie planowania i realizacji przedsięwzięć turystycznych powiatu;
- prowadzenie informacji turystycznej na terenie działania LOT „Przystań w sercu Mazowsza”;
- wspieranie rozwoju turystyki dla niepełnosprawnych;
- realizacja i koordynacja przedsięwzięć z zakresu ekologii, ochrony środowiska, kultury fizycznej i upowszechniania sportu,

kultury, sztuki, ochrony dóbr kultury i tradycji oraz wypoczynku dzieci, młodzieży i dorosłych;

- aktywizacja i wspieranie udziału wolontariuszy we wszystkich przedsięwzięciach realizowanych przez LOT „Przystań w sercu Mazowsza”.

#### **Dołącz do nas!**

Osoby i podmioty zainteresowane współpracą w zakresie promocji turystycznej regionu Jeziora Zegrzyńskiego oraz wstąpieniem do Lokalnej Organizacji Turystycznej „Przystań w sercu Mazowsza” zapraszamy do kontaktu: e-mail: [lot@zegrze.org](mailto:lot@zegrze.org). Statut i informacje o wysokości składek członkowskich można znaleźć na [www.zegrze.org](http://www.zegrze.org) w zakładce „O nas”.





**P**owiat legionowski nieustannie rozwija się, a podejmowane działania służą zaspokajaniu potrzeb mieszkańców i zapewnieniu im komfortowych warunków do życia. Z radością odnotowujemy, że liczba mieszkańców stale wzrasta. Przyjeźdźnych natomiast chcemy jak najlepiej ugościć i oczarować pięknem naszych krajobrazów, oferując szeroki wachlarz możliwości spędzenia czasu. To także idealne i przyjazne miejsce dla biznesu, coraz więcej przedsiębiorców znajduje u nas właściwy adres dla swojej firmy.

Tu przeszłość spotyka się z terażniejszością, a tradycja miesza z nowoczesnością. Zachowując nasze dziedzictwo, odważnie

patrzmy w przyszłość i wychodzimy naprzeciw zmieniającym się okolicznościom. Podsumowując dotychczasowe osiągnięcia, od razu wyznaczamy kolejne cele. Nie ustajemy w wysiłkach, aby powiat legionowski był miejscem, które warto wybrać na dłuższy lub krótszy pobyt. Duży nacisk kładziemy na popularyzację walorów przyrodniczych, historycznych i turystycznych regionu, aby odwiedzający nas znaleźli tu prawdziwą przystań w sercu Mazowsza. Serdecznie zapraszam.

Sylwester Sokolnicki  
Starosta Legionowski

Powiat  
**LEGIONOWSKI.**  
Przystań w sercu  
**MAZOWSZA**

**P**ołożony w centralnej części Mazowsza, w bezpośrednim sąsiedztwie m. st. Warszawy, powiat legionowski łączy w sobie walory nowoczesnej przestrzeni podmiejskiej ze wszystkimi atrakcjami regionu turystycznego.

Powiat Legionowski powstał 1 stycznia 1999 roku, ustanowiony na mocy ustawy o samorządzie powiatowym z dnia 5 czerwca 1998 roku. Od tego czasu jego obszar podlega intensywnym zmianom i przeobrażeniom, mającym na celu zapewnienie mieszkańcom bezpieczeństwa i komfortu oraz rozwój potencjału turystycznego, drzemiącego w znajdujących się na tym terenie wodach Jeziora Zegrzyńskiego, lasach i cennych zabytkach. Powiat legionowski to region ekologiczny z bogactwem dzięki przyrodzie w licznych rezerwach i obszarach chronionych, na terenie którego znajduje się ponad 300 kilometrów tras rowerowych i ciekawe szlaki turystyczne. Na szczególną uwagę zasługuje utworzony w 2014 roku Turystyczny Szlak Patriotyczny Polski Walczącej, czyli 140 km tras prowadzących śladami historii i walki o odzyskanie przez Polskę niepodległości.

Odwiedzając powiat legionowski, pierwsze kroki warto skierować do Powiatowego Punktu Informacji Turystycznej, który mieści się w budynku dworca kolejowego w Legionowie. Można tu uzyskać wszelkie niezbędne informacje, pobrać mapy i foldery, a w sezonie bezpłatnie wypożyczyć rower.

Powiat inwestuje w infrastrukturę drogową, aby zapewnić mieszkańcom oraz odwiedzającym wygodę i bezpieczeństwo podczas przemieszczania się. Dotąd na przebudowę powiatowych dróg przeznaczono ponad 110 mln złotych, a kolejnych 14 mln zainwestowano w budowę lub modernizację mostów. Wybudowano, wyremontowano i unowocześniono obiekty użyteczności publicznej. Nowy wygląd, wnętrza i infrastrukturę sportową zyskały Liceum Ogólnokształcące im. Marii Konopnickiej w Legionowie, Powiatowy Zespół Szkół Ponadpodstawowych w Legionowie, Powiatowy Zespół Szkół Ponadpodstawowych w Serocku oraz Powiatowy Zespół Szkół i Placówek Specjalnych w Legionowie. Jedną z flagowych inwestycji była modernizacja i przebudowa Zakładu Opieki Zdrowotnej „Legionowo”, w którym od marca

2018 roku działa ambulatorium chirurgiczno-urazowe dla mieszkańców.

W niedalekiej przyszłości wypoczywający nad Jeziorem Zegrzyńskim dotrą tu pociągiem. Obecnie trwają prace związane z rewitalizacją linii kolejowej nr 28 do Zegrza Południowego. Ich harmonogram przewiduje, że pierwsze składy pojadą tą trasą w 2022 roku. Dzięki temu wszystkie atrakcje i możliwości związane z pobytem nad jeziorem będą jeszcze bardziej w zasięgu ręki.

Powiat Legionowski oraz wchodzące w jego skład gminy Legionowo, Jabłonna, Nieporęt, Serock i Wieliszew mają wiele do zaoferowania odwiedzającym. Ich oferty turystyczna, rekreacyjna i kulturalna z jednej strony charakteryzują się dużym zróżnicowaniem, a z drugiej idealnie uzupełniają się. Sukces powiatu jako miejsca przyjaznego turystyce, ze stale rozszerzanym katalogiem możliwości w tym zakresie, jest w dużej mierze wynikiem dobrej współpracy samorządów oraz zrozumienia potrzeb osób szukających aktywnego wypoczynku i relaksu.



fot. Andrzej Nowak

# GOŚCINNA gmina WIELISZEW



Jesteśmy piętnastotysięczną wspólnotą pielęgnującą otwartość i serdeczność. Największym skarbem gminy Wieliszew są ludzie – aktywni, twórczy, pomocni i potrafiący czerpać radość z pracy na rzecz drugiego człowieka. Większość z nas angażuje się w działalność społeczną - tworzymy stowarzyszenia wspierające nasze szkoły, najzdolniejszych uczniów oraz niepełnosprawnych, służymy w Ochotniczych Strażach Pożarnych, pielęgnujemy tradycję w Zespole Tańca Ludowego „Promyki”, śpiewamy w chórach, trenujemy w klubach sportowych.

Wyrazem naszej otwartości jest również aktywna współpraca międzynarodowa - naszymi partnerami są: Graffignano (Włochy), Siret (Rumunia), Amt Trittau (Niemcy), Salaspils (Łotwa) i Agios Stefanos (Grecja). Gościnność wpisała się w nasz charakter - rokrocznie w okresie wakacyjnym liczba mieszkańców podwaja się, ponieważ na liczne, położone głównie nad Jeziorem Zegrzyńskim, działki rekreacyjne przybywa kilkanaście tysięcy letników.

Zapraszam do gminy Wieliszew. To doskonałe miejsce do uprawiania turystyki weekendowej zarówno dla osób spędzających czas aktywnie, jak i szukających spokoju wśród nieskażonej cywilizacją przyrody. Każdy znajdzie tu coś dla siebie: miłośnicy sportów wodnych - największy zbiornik wodny na Mazowszu - Jezioro Zegrzyńskie, wędkarze - obfite łowiska, rowerzyści - cztery trasy rowerowe o łącznej długości ponad 100 km, pasjonaci sportów ekstremalnych - możliwość wynajęcia sprzętu i zabawy pod okiem doświadczonego instruktora, zwolennicy jazdy konnej - kilka stadnin, fotografowie - wspaniałe plenery, miłośnicy przyrody - rzadkie okazy bogatej flory i fauny. Latem szczególną atrakcją jest jedna z największych i najładniejszych plaż nad Jeziorem Zegrzyńskim. A wszystko to jedynie 30 minut drogi od Warszawy.

Paweł Andrzej Kownacki  
Wójt Gminy Wieliszew







foto. Radosław Przybyłek

Jedynie 30 km od Warszawy, nad Narwią, pomiędzy Jeziorem Zegrzyńskim a zaporą w Dębem, położona jest gmina Wieliszew. To miejsce, do którego co roku przyjeżdżają tysiące letników. Jedną z największych plaż w okolicy oraz wiele możliwości spędzenia wolnego czasu sprawiają, że wszyscy chętnie tu przyjeżdżają wypocząć.

### Nasza historia

Gmina Wieliszew jest najmłodszą gminą tego regionu. Powstała w 1973 roku. Początkowo nazywała się Skrzyszew, a dopiero w 1996 roku przyjęła obecną nazwę. Choć historia samej gminy jest stosunkowo krótka, osadnictwo na tym terenie istniało już 8000 lat p.n.e. Pierwsze wzmianki na temat obszaru gminy znajdują się w dokumentach kościelnych. W 1387 roku ówczesny biskup płocki nakazał wybudowanie tutaj kościoła parafialnego. Drewniane świątynie trawiły kolejne pożary. Dopiero w 1962 roku zakończyła się budowa kościoła murowanego. Niestety z zabytku zachowały się tylko spizowe dzwony, dziś już nieczynne. Podczas I wojny światowej zostały zdjęte, ponieważ miały zostać przetopione na armaty. Po wojnie odnaleziono je jednak w Austrii, skąd wrócili do Wieliszewa.

### To trzeba zobaczyć

Zdecydowanie zabytkiem wartym zobaczenia jest stojąca na cmentarzu parafialnym w Wieliszewie klasycystyczna kaplica z widniejącą nad wejściem wymowną dedykacją „Żona Mężowi”. Budowlą pochodzi z 1834 roku. Kaplicę ufundowała Maria Gautier, żona ówczesnego właściciela wsi i majątku wieliszewskiego. Warto również wspiąć się na wieżę widokową kościoła pa-

rafialnego w Wieliszewie, z której rozciąga się widok na malownicze Jezioro Wieliszewskie oraz wieliszewskie łąki. W bezchmurny dzień można stąd także dojrzeć panoramę Warszawy. Wejście jest bezpłatne.

W gminie Wieliszew znajdują się także pozostałości rosyjskich fortów. Podobnie jak fort w Bożej Woli, należały one do zewnętrznego pierścienia obronnego Twierdzy Modlin. Grupa Forteczna Janówek składa się z Fortu IV, który powstał w 1887 roku, i dwóch umocnień fortu nr XVII, które do dziś zachowały swój imponujący wygląd. Obiekty znajdują się w rękach prywatnych – wstęp jest możliwy po uzgodnieniu z właścicielem.

### W wolnym czasie

Gmina Wieliszew jest miejscem dla każdego, ponieważ każdy znajdzie tu atrakcję dla siebie. Można poleżeć na malowniczej plaży, spacerować lub jeździć rowerem po okolicy, jeździć konno, łowić ryby, a nawet nauczyć się latać na paralotni. W Wieliszewie znajduje się także wiele szlaków pieszych, biegowych i rowerowych. Najstynniejszą trasą jest Wieliszewska Trasa Crossowa. To szlak wytyczony na tzw. Uroczysku Poniatów. Urozmaicona trasa ma pomóc w treningu rowerowym XC. Interwałowe 12,5 km i zmienne tempo sprawiają, że każdy przejazd będzie wielką przygodą. Oficjalne otwarcie szlaku miało miejsce 5 października 2013 roku. Honorowymi gośćmi tego wydarzenia byli Cezary Zamana - zwycięzca Tour de Pologne oraz najbardziej utytułowana kobieta w kolarstwie MTB Norweżka Gunn-Rita Dahle Flesjaa.



**S**erock to urokliwe, niewielkie podwarszawskie miasteczko, o którym pierwsze pisemne wzmianki pojawiły się już w średniowieczu. Wtedy pierwsi osadnicy, zamieszkujący grodzisko Barbarka, zajmowali się rybołówstwem, flisactwem, retmaństwem, a ich życie w dużej mierze determinowały dwie rzeki – Bug i Narew. Dwurzecze jest do dziś jednym z naturalnych walorów gminy, położonej nad Jeziorom Zegrzyńskim. Malownicze krajobrazy i naturalne środowisko sprawiają, że latem do Serocka ściągają rzesze turystów, szczególnie z oddalonej o 40 km Warszawy.

Wzdłuż znacznej części Jeziora prowadzą szlaki pieszo–rowerowe o łącznej długości blisko 90 km. Wiodą przez urokliwe tereny wśród rezerwatów przyrody, miejsc historycznych i zabytków. Plaża miejska z ofertą

sportowo-rekreacyjną, wodnym placem zabaw, moło i bulwarem nadnarwiańskim przyciągają plażowiczów i amatorów czynnego wypoczynku.

Podczas pobytu w Serocku warto obejrzeć zabytkowy rynek ze średniowiecznym układem ulic, późnogotycki kościół, Izbę Pamięci i Tradycji Rybackich z multimedialną ekspozycją oraz grodzisko Barbarka z makieta średniowiecznego grodu.

Serock warto dodać do listy miejsc godnych odwiedzenia. O jego walorach można mówić bez końca, najlepiej jednak odkryć i poznać je osobiście.

Serdecznie zapraszam.  
Artur Borkowski  
Burmistrz Miasta i Gminy Serock



# SEROCK, nieprzerwana HISTORIA

Serock jest jednym z najstarszych miast na Mazowszu i w Polsce. W świetle badań dziejów państwa wczesnopiastowskiego powstanie serockiego grodu można datować na drugą połowę X wieku, to jest na okres bezpośrednio po włączeniu Mazowsza do państwa polskiego.

Pierwsza wzmianka o Serocku ukazała się w falsyfikacie mogileńskim. Zgodnie z zapisem w tym dokumencie klasztor benedyktynów w Mogilnie od 1065 roku miał otrzymywać jedną dziewiątą dochodów z odbywających się targów oraz połowę dochodów z komory celnej na Bugu.

Serock, zwany w średniowieczu Syroczech, swoje powstanie zawdzięcza wyjątkowemu położeniu na wzgórzu, w rejonie spływu Bugu do Narwi. Pierwsze zapisy – Syrozch, Syroczech i Siroczech wskazują, że jest to nazwa topograficzna utworzona od przymiotnika *szYROKI*, oznaczająca miejsce szerokie, koryto połączonych wód.

Prowadzone w latach sześćdziesiątych XX wieku badania archeologiczne datują funkcjonowanie grodziska na wieki XI-XIII.

Serock położony był przy ważnych lądowych szlakach handlowych, biegnących wzdłuż Bugu z Mazowsza na Ruś oraz wzdłuż Narwi na Litwę i Jaćwież, a także na szlaku żeglownym do Elbląga i Gdańska. To położenie przyczyniło się do powstania osady targowej, która data początek średniowiecznemu miastu.

Ważnym momentem w dziejach Serocka była lokacja miasta na prawie niemieckim chełmińskim już prawdopodobnie w 1411 roku, z nadania wybitnego władcy Mazowsza księcia Janusza I Starszego. Formalne potwierdzenie przywileju lokacyjnego nastąpiło w 1417 roku. Ostatni piastowski władca Mazowsza, księżęta

Janusz III i Stanisław, oraz ich podkanclerzy nadworny i serocki pleban Wojciech z Pielżyna ufundowali w latach dwudziestych XVI wieku murowany kościół, wówczas pod wezwaniem św. Wojciecha. Święty ten był już wtedy patronem Serocka, co potwierdza umieszczenie jego podobizny na pieczęciach miejskich z pierwszej połowy XVI wieku.

Położenie strategiczne dla obrony Warszawy spowodowało, że w 1807 roku Napoleon polecił zbudować tu twierdzę. Cesarz wizytował ją osobiście w drodze powrotnej z Rosji w grudniu 1812 roku. Mimo że budowy twierdzy nie skończono, Serock stał się na prawie ćwierć wieku miastem garnizonowym.

W XIX wieku nastąpił wyraźny wzrost liczby mieszkańców miasta, głównie w wyniku napływu ludności żydowskiej. Mimo to w 1869 roku Serock znalazł się wśród wielu mazowieckich miast, którym rząd rosyjski odebrał prawa miejskie. Serock odzyskał je w 1923 roku.

Walki o niepodległość ojczyzny z okresu I wojny światowej nie ominęły Serocka. Miasto odegrało także znaczącą rolę w obronie stolicy podczas Bitwy Warszawskiej 1920 roku.

W okresie międzywojennym miasto pełniło rolę ośrodka handlowego i usługowego dla okolicznych terenów. W 1939 roku liczyło około 6500 mieszkańców. Miało 4 małe zakłady przemysłowe i blisko 100 warsztatów rzemieślniczych.

Okres II wojny światowej przyniósł ogromne straty. W 1939 roku wysiedlono ludność pochodzenia żydowskiego, która stanowiła połowę społeczeństwa Serocka. W 1940 roku dokonano masowych aresztowań i wywózki mieszkańców do obo-

zów. Wojna spowodowała niemal zupełne zniszczenie miasta, szczególnie w czasie walk na przyczółku pułtusko-serockim w 1944 roku.

Po latach powojennej stagnacji czynnikiem rozwoju Serocka stało się utworzenie w 1963 roku Jeziora Zegrzyńskiego. Jednak dopiero reforma samorządowa umożliwiła nowym władzom konsekwentny rozwój i kształtowanie wizerunku miasta. W 1997 roku na zabytkowym rynku zbudowano ratusz, jako symbol współczesnego samorządu. Dzisiejsi mieszkańcy Serocka cenią dziedzictwo swoich przodków, którzy przez wieki tworzyli potencjał tego miejsca, wykorzystując jego położenie, walory naturalne i znaczenie w regionie.



Ratusz w Serocku, fot. Agnieszka Woźniakowska



phot. UG Nieporęt



Szanowni Państwo,  
„Gmina Nieporęt – idealne miejsce dla Ciebie, Twojej rodziny i biznesu” – tymi słowami zachęcam Państwa do poznania naszego miejsca na Ziemi. Tu żyjemy, pracujemy, wychowujemy dzieci i rozwijamy firmy. Jesteśmy dumni z powstających inwestycji, dzięki którym gmina Nieporęt jest nowoczesnym i przyjaznym dla mieszkańców miejscem. Doceniamy piękno naturalnego położenia, sąsiedztwo Jeziora Zegrzyńskiego, lasów i łąk. Dają nam one

bogate możliwości wypoczynku i rekreacji, a także czynnego uprawiania sportu. Tę naturalną bazę uzupełniamy sportowymi inwestycjami, dzięki którym nasi mieszkańcy oraz turyści mogą cieszyć się aktywnością fizyczną. Zapraszam serdecznie do gminy Nieporęt, gdzie o każdej porze roku można z przyjemnością odpocząć od zgiełku wielkiego miasta.

Sławomir Maciej Mazur  
Wójt Gminy Nieporęt

**NIEPORĘT,**  
idealne  
**MIEJSCE**

Gmina Nieporęt położona jest w centrum Mazowsza, w atrakcyjnym turystycznie miejscu na południowym wybrzeżu Jeziora Zegrzyńskiego. W jej granicach administracyjnych znajduje się większość obszaru tzw. patelni Jeziora. Bezpośrednie sąsiedztwo akwenu sprawia, że są tutaj doskonałe warunki do uprawiania sportów wodnych, rekreacji i wypoczynku. Zarządzane przez gminę Dzika Plaża z kąpieliskiem oraz Porty Nieporęt-Pilawa są ulubionym miejscem wypoczynku mieszkańców, licznie przybywających tu gości oraz żeglarzy. Zagospodarowanie terenu portów to odrębne, ambitne zadanie. Powstają tu ogólnodostępne strefy sportu i rekreacji ze skateparkiem, boiskami do piłki plażowej, placem zabaw dla dzieci, siłownią zewnętrzną, chodnikami oraz ścieżkami rowerowymi i nartorolkowymi. Dodatkowym atutem gminy są tereny leśne. Pokrywają jej obszar prawie w połowie i są nie tylko „zielonymi płucami”. Wytoczony w nich trasy umożliwiają piesze oraz rowerowe wycieczki, a ich rozwinęta sieć pozwala na poznanie całej gminy. Uzupełnieniem są nowo powstające, nowoczesne ciągi rowerowe i pieszo-rowerowe, zapewniające bezpieczeństwo ich użytkownikom. Gmina inwestuje w rozwój bazy sportowej, aby zapewnić warunki dla aktywności fizycznej mieszkańcom. Gminny Aquapark Fała zapewnia wszystkim uczniom bezpłatną naukę pływania, jest też zapleczem dla klubu pływackiego, którego członkowie sięgają po tytuły mistrzowskie. Wiele sukcesów odnotowują sekcje siatkarskie i piłkarskie. Przy każdej szkole znajduje się sala sportowa oraz boisko. Na nowym boisku do piłki nożnej w Kątach Węgierskich



Skatepark w Nieporęciu, fot. UG Nieporęt

odbywają się treningi i mecze, również w ramach rozgrywek ligowych. To tylko przykłady rozwiązań, dzięki którym gmina Nieporęt jest coraz bardziej nowoczesnym i przyjaznym miejscem. Ważną w tym rolę odgrywają sami mieszkańcy, których zaangażowanie wpływa na zachodzące zmiany, zgodnie z powiedzeniem – Razem możemy więcej!

### Centrum Rekreacji „Nieporęt”

Tereny dwóch gminnych portów oraz Dzika Plaża nad Jeziorem Zegrzyńskim w Nieporęciu zajmują szczególne miejsce w sportowej ofercie gminy. Dzika Plaża to najchętniej od lat odwiedzane przez turystów i mieszkańców miejsce. W otoczeniu terenów zielonych znajdują się piękna, piaszczysta plaża, spełniająca rygorystyczne wymogi kąpielisko i molo. Mamy także do dyspozycji siłownię zewnętrzną, boisko do piłki plażowej oraz atrakcyjny plac zabaw dla dzieci. Nie można się nudzić. Po sąsiedzku, na dwudziestu hektarach terenu, znajduje się doskonale wyposażone zaplecze dla żeglarzy, z pięcioma nowymi pomostami, oraz dla amatorów sportowej aktywności: skatepark, siłownia zewnętrzna, trzy boiska do piłki pla-

żowej, plac zabaw dla dzieci, park linowy, szkółka windsurfingowa. Wybudowano trasy nartorolkowe oraz ścieżki rowerowe. Z każdego miejsca na terenie rozciąga się piękny widok na Jezioro Zegrzyńskie. Do portów dojedziemy ścieżką rowerową prowadzącą wzdłuż ulicy Wojska Polskiego.

### Co warto zobaczyć w gminie Nieporęt?

Jadąc przez gminę Nieporęt, możemy zobaczyć ciekawe obiekty związane z historią miejsca - m.in. zabytkowy kościół w Nieporęciu, ufundowany przez króla Jana Kazimierza II Wazę jako wotum za zwycięstwo nad Szwedami; pomnik Legionistów Marszałka Józefa Piłsudskiego w Białobrzegach, którzy internowani byli w koszarach po kryzysie przysięgowym w 1917 roku; carskie Forty w Beniaminowie. W Wólce Radzywińskiej znajdują się Pomnik 28. Pułku Strzelców Kaniowskich upamiętniający przełomowy moment w Bitwie Warszawskiej 1920 roku oraz pomnik poświęcony pamięci załogi polskiego bombowca PZL 37 Łoś z 16. eskadry, zestrzelonego 7 września 1939 roku podczas walki z niemieckimi Messerschmittami.

# JABŁONNA

ekologiczna,  
ZIELONA,  
przyjazna



Niezwykła przyroda, ciekawa historia oraz sąsiedztwo stolicy decydują o unikatowym charakterze gminy Jabłonna, w której mieszka blisko 20 tys. osób. Prawie połowę obszaru gminy stanowią lasy oraz cztery rezerwy przyrody, które są przystanią dla wielu rzadkich, a także ginących gatunków roślin i zwierząt. Znajdziemy tu liczne szlaki i trasy rowerowe, stadniny koni i pole golfowe. Tutejszy zespół pałacowo-parkowy przyciąga spotkaniami z muzyką, kinem letnim oraz wystawami. W Jabłonie zlokalizowano jedno z najnowocześniejszych w Europie centrów badawczych, które zajmuje się źródłami odnawialnymi. W Chotomowie powstały szkoła zasilana przez mikroelektrownię, ufundowaną przez organizację Greenpeace, oraz pasieka szkoleniowo-edukacyjna, a w Skierdach kontenerowa szkółka leśna i las kultury. Gmina Jabłonna to wspaniałe miejsce do zamieszkania i uprawiania turystyki. Serdecznie zapraszam!

Jarosław Chodorski  
Wójt Gminy Jabłonna



**G**mina leży w centralnej części Mazowsza, w obszarze Kotliny Warszawskiej. Blisko połowę terytorium gminy stanowią lasy i zadrzewienia. Znaczna ich część wchodzi w skład Warszawskiego Obszaru Chronionego Krajobrazu. Jednych ujmie tu piękno przyrody, drudzy docenią rozbudowaną sieć ścieżek rowerowych, ktoś inny zwróci uwagę na przepiękne zabytki będące świadectwem bogatej przeszłości. Miejscowość Jabłonna stanowi centrum gminy i zlokalizowana jest nad rzeką Wisłą, przy drodze krajowej nr 61, na trasie Warszawa – Augustów.

### Historia

Historia gminy sięga początków XIV wieku. Wtedy to biskup płocki Jakub z Korzkwi herbu Syrokomla przeprowadził lokację dwóch wsi – Jabłonna i Chotomowa. Wkrótce Jabłonna, jako „miejscowość zdrowa i cicha”, stała się rezydencją biskupów płockich. Chotomów był centrum duchowym okolicy, jako siedziba jednej z nielicznych na tym obszarze parafii. Pod koniec XVIII wieku Jabłonna weszła w skład dóbr rodu Poniatowskich, a później rodziny Potockich. W dwudziestoleciu międzywojennym była popularną miejscowością letniową.

### Zabytki

Działalność wybitnych architektów, takich jak Dominik Merlini, Henryk Marconi, Szymon Bogumił Zug i Franciszek Maria Lanci, sprawiła, że Jabłonna jest miejscem bogatym w zabytki i piękną architekturę. Do najważniejszych obiektów należą: pałac w Jabłonie, dawny zajazd (obecnie siedziba Urzędu Gminy Jabłonna), gmach poczty (dawny zajazd pocztowy na Trak-

cie Kowieńskim), kościół p.w. Wniebowzięcia NMP w Chotomowie i ruiny fortu XVIII Twierdzy „Modlin”.

### Przyroda

Blisko połowę powierzchni gminy stanowią lasy i zadrzewienia, a wśród nich prawdziwe perełki – cztery rezerваты przyrody. Duża liczba ścieżek i szlaków rowerowych, czyste powietrze oraz rzadkie i chronione gatunki zwierząt, a także bogata baza ośrodków sportu i rekreacji (w tym pole golfowe), stadniny koni i korty tenisowe sprzyjają turystyce i rekreacji.

### Aktywnie w gminie Jabłonna

W latach 2018-2019 Gmina Jabłonna wybudowała ponad 14 km ścieżek rowerowych. Nowymi trasami można dojechać między innymi od granicy Jabłonna z Warszawą (ulicami Modlińską i Zegrzyńską) do Legionowa oraz ulicą Modlińską od Rajszewa do Nowego Dworu Mazowieckiego. Nowe ścieżki rowerowe zostały wybudowane również wzdłuż ulicy Strużańskiej (łącząc Legionowo z Józefowem) oraz w Chotomowie (wzdłuż odcinka ulicy Kolejowej). W najbliższym czasie zaplanowana jest budowa kolejnych 13 km ścieżek.

Podróżując przez gminę Jabłonna, rowerzyści mogą skorzystać z dwóch stacji naprawy rowerów znajdujących się w Jabłonie i w Skierdach. Gmina Jabłonna zachęca do korzystania z licznych tras rowerowych znajdujących się w Lasach Chotomowskich.

Miłośników „pompowania” zapraszamy na tor rowerowy pumptrack w Skierdach przy ul. Nadwiślańskiej 1, z którego mogą korzystać rowerzyści, rolkarze, a także amatorzy jazdy na deskorolkach i hulaj-

nogach. Przy pumptracku działa prowadzona przez wolontariuszy bezpłatna wypożyczalnia kasków rowerowych. Na torze w Skierdach organizowane są liczne imprezy i szkolenia z „pompowania”. Więcej informacji znajduje się na profilu [facebook.com/pumptrack skierdy](https://facebook.com/pumptrack skierdy).

Amatorów biegania gmina Jabłonna zachęca do udziału w sobotnich biegach Parkrun Jabłonna, organizowanych przez grupę wolontariuszy na terenie zespołu pałacowo-parkowego w Jabłonie. Cotygodniowe biegi na dystansie 5 km odbywają się niezależnie od pory roku i pogody.

### Miejsce z charakterem

Za pośrednictwem strony internetowej [www.jablonna.pl](http://www.jablonna.pl) można dowiedzieć się o zaplanowanych w gminie wydarzeniach kulturalnych i sportowych. Już teraz zapraszamy na koncerty muzyki klasycznej odbywające się w pięknych i niepowtarzalnych wnętrzach pałacu Polskiej Akademii Nauk, na kino letnie i koncerty w plenerze, a we wrześniu na coroczne Święto Gminy Jabłonna. Zachęcamy do polubienia gminy na [www.facebook.com/jablonnagmina/](https://facebook.com/jablonnagmina/).



Tor pumptrack w Jabłonie, fot. UG Jabłonna



fot. UM Legionowo

## LEGIONOWO, nowoczesność Z HISTORIĄ

**L**egionowo to nade wszystkim miasto aktywnego stylu życia i sportu, niezależnie od dyscypliny.

Dzięki silnemu przywiązaniu do wartości, jaką jest „mała ojczyzna”, oparto się ono trendom, które dotyczą wiele miast znajdujących się w strefie oddziaływania wielkiej aglomeracji. Oznacza to, że funkcja Legionowa nie została ograniczona do roli sypialni Warszawy. Konsekwentnie tworzymy lokalną wspólnotę mieszkańców, którzy w większości pracują w Warszawie,

ale wolny czas chętnie spędzają w Legionowie. Uczestniczą w licznych wydarzeniach zarówno kameralnych, jak i plenerowych, korzystają z uroków parków i okolicznych lasów, wypoczywają w swoim mieście. Legionowo dba o swoich mieszkańców i nie zamyka się na nowych - wierzymy, że są potencjałem, który wzbogaca naszą kreatywną i aktywną wspólnotę.

Roman Smogorzewski  
Prezydent Miasta Legionowo

**O**bszar dzisiejszego Legionowa w XIX wieku wchodził w skład dóbr Jabłonna, należących do rodziny Potockich. Przez majątek poprowadzono linię kolejową Drogi Żelaznej Nadwiślańskiej. W miejscu jej skrzyżowania z Traktem Kowieńskim powstał dworzec i stacja kolejowa Jabłonna. Ich otwarcie 29 sierpnia 1887 roku uznaje się za symboliczny początek historii Legionowa. W latach 80. XIX wieku, w bezpośrednim sąsiedztwie dworca, powstało osiedle letniskowe Park Gucin, natomiast po drugiej stronie torów w 1892 roku wybudowano carskie koszary wojskowe, które zapoczątkowały trwały związek Legionowa z Legionami. Po wybuchu I wojny światowej wojska rosyjskie wycofały swój garnizon, a ich miejsce zajęły oddziały niemieckie. 11 listopada 1918 roku część koszar i stacja przeszły w posiadanie Polskiej Organizacji Wojskowej. W 1919 roku został powołany Inspektorat Piechoty Legionów w Jabłonnie, którego dowódcą został gen. Bolestaw Roja. To on nadał garnizonowi nazwę Legionowo, co bezpośrednio przyczyniło się do powstania miasta. W 1930 roku z Gminy Jabłonna wyodrębniono Gminę Legionowo jako samodzielną jednostkę administracyjną. W kolejnych latach miało miejsce wiele wydarzeń, które na stałe zapisały Legionowo na kartach dziejów Polski. W 1932 roku z Ośrodka Aerologicznego PIM w Legionowie wyruszyła I Polska Wyprawa Polarna, kierowana przez Czesława Centkiewicza. W latach 1933, 1934, 1935 i 1938 balony, produkowane w legionowskich zakładach, zwyciężyły w międzynarodowych zawodach o puchar Gordona Bennetta. W 1938 roku w Legionowie uszyto powłokę stratostatu „Gwiazda Polski” – największą



szego wówczas balonu na świecie. Czasy II wojny światowej dotkliwie odcisnęły swoje piętno na Legionowie. 24 lutego 1940 roku Niemcy przeprowadzili aresztowania około 250 mieszkańców miasta i okolic. Pojmany rozstrzelano 6 lutego 1940 roku w Palmirach. W latach 1940–1942 na terenie Legionowa istniało getto. Legionowo jako jedyne z okolicznych miast włączyło się czynnie do walk Powstania Warszawskiego. W 1945 roku do koszar w Legionowie przybyła pierwsza jednostka ze składu 1. Warszawskiej Dywizji Piechoty im. Tadeusza Kościuszki – 1. Batalion Saperów, tym samym rozpoczynając długoletnią więź miasta z Dywizją. W 1952 roku Legionowo uzyskało prawa miejskie, w 1980 roku zaczęło używać własnego herbu, a w 1987 roku zostało wciągnięte na listę miast prezydenckich. W 1990 roku przeprowadzono w Legionowie pierwsze wolne wybory samorządowe.

### Miasto murali

Legionowo jest miastem, które chętnie czerpie z różnych dziedzin sztuki i łączy je nie tylko z wartościami estetycznymi, ale również edukacyjnymi. W 2016 roku powstał tu najdłuższy mural historyczny na świecie, przedstawiający 1050 lat chwały polskiego oręża. Malowidło ma 736 m długości i ok. 2120 m<sup>2</sup> powierzchni. Przedstawia najważniejsze momenty w dziejach kraju - np. chrzest Polski, bitwę pod Cedynią, Powstanie Warszawskie, czy współczesne misje polskich wojsk w Afganistanie. W kolejnych latach powstało wiele innych murali, m.in. malowidło upamiętniające 100. rocznicę nadania nazwy Legionowo, wizerunek króla Jana III Sobieskiego na ścianie Liceum Ogól-

nokształcącego w Legionowie, którego jest patronem oraz malowidło w przejściu podziemnym przy stacji PKP Legionowo, obrazujące wiersz Juliana Tuwima „Lokomotywa”. Autorami wszystkich dzieł są Rafał Roskowiński i Gdańska Szkoła Muralu.

### Muzeum Historyczne

Legionowo, pomimo zaledwie 100 lat istnienia, posiada bardzo bogatą historię. Z jego dziejami można zapoznać się w Muzeum Historycznym w Legionowie. Początki tej instytucji sięgają 2001 roku, kiedy utworzone zostały Zbiory Historyczne Miasta Legionowo, będące komórką Wydziału Kultury i Promocji Urzędu Miasta Legionowo. Miejscem stałej ekspozycji poświęconej dziejom Legionowa od samego początku były pomieszczenia w zabytkowej wili przy ul. Mickiewicza, w której kiedyś mieściły się Urząd Miasta i szpital porodowy. 28 czerwca 2006 roku Rada Miasta utworzyła Muzeum Historyczne w Legionowie, a dwa lata później przystąpiono do modernizacji zabytkowej siedziby i budowy pawilonu wystawowego, wzbogaconego o elementy multimedialne. Muzeum posiada także swoją filię w odrestaurowanych koszarach wojskowych na osiedlu Piaski. W zbiorach muzeum znajduje się między innymi kolekcja zabytków archeologicznych, pochodzących z badań na terenie Centrum Szkolenia Policji w Legionowie, gdzie odkryto cmentarzysko kultury przeworskiej. Od 2012 roku otwarta jest także wystawa stała poświęcona Alinie i Czestawowi Centkiewiczom.

### Sport i rekreacja

Nowo powstałe obiekty sportowe to gratka zarówno dla mieszkańców, jak i przy-

jezdnych. Lodowisko miejskie przez wiele lat rozstawiane było w okresie zimowym na placu między DPD Areną Legionowo a boiskami stadionu. Niekorzystna aura sprawiała, że często było nieczynne z powodu opadów lub zbyt wysokiej temperatury powietrza. W grudniu 2019 roku powstało więc nowoczesne, zadaszone lodowisko miejskie, które w okresie letnim uzupełnia bazę boisk do piłki nożnej. Dzięki zadaszaniu lodowisko może funkcjonować niezależnie od warunków atmosferycznych. Basen Wodne Piaski przy ul. Piaskowej to jedna z dwóch miejskich pływalni, składająca się z 25-metrowego basenu pływackiego i części rekreacyjnej, w której znajdują się mniejszy basen z leżankami i masażem oraz brodzik dla najmłodszych. Największą atrakcją obiektu jest zjeżdżalnia. Relaks zapewniają jacuzzi i sauna. Na obu pływalniach trenują zawodnicy zrzeszeni w klubie UKS Delfin, odbywają się zajęcia dla szkół i przedszkoli, zorganizowane i indywidualne lekcje pływania, zajęcia dla seniorów i aqua aerobik.



DPD Arena Legionowo, fot. UM Legionowo



## LOKALNA Grupa Działania ZALEW ZEGRZYŃSKI

**M**am zaszczyt zaprosić Państwa do odwiedzenia i wypoczynku na terenie gmin położonych nad Jeziorą Zegrzyńskim. Rozległy akwen jest przystanią dla osób poszukujących spokoju i ciszy, a także chcących spędzić aktywnie czas. Rozwój obszaru Jeziora Zegrzyńskiego wspierany jest aktywnością Lokalnej Grupy Działania Zalew Zegrzyński. Jej cel to ochrona bogactwa przyrodniczego, wspieranie działań proekologicznych, rozwój gospodarczy i turystyczny w zakresie sportu i rekreacji z wykorzystaniem tradycji historycznej i kultury lokalnej. Współpraca mieszkańców obszaru lokalnej grupy działania w ramach partnerstwa trzech sektorów - gospodarczego, publicznego i społecznego sprawia, że jest to teren przyjazny do zamieszkania i wypoczynku, dbający o zrównoważony rozwój społeczno-gospodarczy. O jego atrakcyjności świadczy między innymi fakt, że liczba mieszkańców systematycznie rośnie - w ciągu ostatnich 15 lat o 25%. Lokalna Grupa Działania Zalew Zegrzyński wsparła w tym okresie rozwój obszaru środkami Unii Europejskiej

z programów Rozwoju Obszarów Wiejskich oraz Rybactwo i Morze.

Niezaprzeczalnym atutem obszaru siedmiu gmin tworzących Lokalną Grupę Działania Zalew Zegrzyński jest specyficzny mikroklimat, nieskażone, zachwycające swym urokiem środowisko naturalne oraz zabytki, będące dowodem bogatej przeszłości. Ten malowniczy teren położony jest w obrębie wpływu metropolii warszawskiej. Świadczy o tym stała rozbudowa infrastruktury technicznej, która jest jednym z głównych czynników zainteresowania potencjalnych inwestorów. Znakomity i szybki dojazd pozwala turystom częściej odwiedzać urokliwe miejsca, tętniące życiem i zapewniające niezapomniane wrażenia. Dużą rolę odgrywają prężnie rozwijające się hotele i pensjonaty, które oferują gościom wiele atrakcji. Serdecznie zapraszam.

Edward Trojanowski  
Prezes  
Lokalnej Grupy Działania  
Zalew Zegrzyński

**T**worzenie lokalnej grupy działania przypada na lata 2004-2006. Proces organizowania trójsektorowego partnerstwa lokalnego, opartego na podejściu LEADER, rozpoczął się w roku przystąpienia Polski do Unii Europejskiej. W proces tworzenia LGD zaangażowały się gminy Wieliszew, Serock i Nieporęt. W kolejnych latach dołączyły gminy Jabłonna, Radzymin, Dąbrówka i Somianka. Partnerstwo trójsektorowe rozwija się na obszarach wsi i małych miast. Otrzymuje wsparcie finansowe z Programu Rozwoju Obszarów Wiejskich.

W latach 2009-2010 Lokalna Grupa Działania zaangażowała się w utworzenie podmiotu o nazwie Lokalna Grupa Rybacka Zalew Zegrzyński. Utworzenie LGR miało na celu wykorzystanie atutu w postaci Jeziora Zegrzyńskiego oraz akwenów rzek Wisła, Bug i Narew jako historycznie związanych z rybołówstwem. Założenie Lokalnej Grupy Rybackiej umożliwiło staranie się o środki finansowe na rozwój obszaru zależnego od rybactwa z Programu Operacyjnego Ryby. Obecnie Lokalna Grupa Działania Zalew Zegrzyński jest jedyną na Mazowszu lokalną grupą działania korzystającą z dwóch funduszy (tzw. dwufunduszową) - funduszu „rolnego” i „rybackiego”. Posiada najwyższy budżet ze wszystkich mazowieckich LGD. Na strukturę stowarzyszenia LGD składają się: Walne Zebranie Członków, Zarząd, Rada, Komisja Rewizyjna. Obecnie stowarzyszenie liczy 137 członków.

### Aktualna perspektywa 2014-2020

W aktualnej perspektywie finansowej Lokalna Grupa Działania Zalew Zegrzyński korzysta z dwóch funduszy: Program Rozwoju Obszarów Wiejskich oraz Program

Operacyjny „Rybacko i Morze”. W obecnym budżecie LSR na działania z PROW przeznaczono 13 310 000,00 zł, a na działania z PO RYBY 7 200 000,00 zł. Ze względu na spełnienie określonych wymogów, dotyczących osiągnięcia wskaźników oraz rozdysponowania środków finansowych, Lokalna Grupa Działania Zalew Zegrzyński otrzymała dodatkowe środki w kwocie 1 100 000,00 zł oraz środki na Projekty Współpracy Lokalnych Grup Działania.

Projekty beneficjentów muszą wpisywać się w cele ogólne określone w LSR, takie jak:

- Rozwój gospodarczy obszaru LGD Zalew Zegrzyński.
- Zrównoważony rozwój sektora rybackiego.
- Rozwój społeczny obszaru LGD Zalew Zegrzyński.
- Zachowanie walorów środowiska obszaru LGD i przeciwdziałanie zmianom klimatu z wykorzystaniem innowacji organizacyjnych i technologicznych.

### Projekty współpracy

W okresie programowania 2007-2013 Lokalna Grupa Działania zrealizowała trzy projekty współpracy międzynarodowej

ROOTS/Korzenie, TERRA oraz NURT. Obecnie realizuje kolejne projekty. Trzy z zakresu współpracy międzynarodowej - ANCHOR, HESTIA i FIN oraz projekt krajowy - Mazowieckie Mazury.

Projekt ANCHOR dotyczy zachowania dziedzictwa historycznego i integracji międzypokoleniowej mieszkańców poprzez zastosowanie metod archiwizacji społecznej. W projekcie uczestniczą dwie grupy z Mazowsza oraz włoski partner. Projekt HESTIA dotyczy rozwoju turystycznego poprzez zachowanie dziedzictwa kulinarnego i wymianę doświadczeń między partnerami. W projekcie uczestniczą dwie polskie grupy oraz grupa fińska i grupa węgierska. Projekt FIN służy rozpowszechnianiu niselektywnych metod połowu ryb. W projekcie uczestniczą dwie grupy z Polski oraz jedna z Finlandii.

Celem projektu Mazowieckie Mazury jest rozwój turystyki na Mazowszu.

### Aktywizacja

Lokalna Grupa Działania już od początków istnienia realizowała szereg działań własnych oraz włączała się w działania innych podmiotów z obszaru. Przeprowadziła wiele działań informacyjno-szkoleniowych. W każdej z gmin członkowskich zostały

zorganizowane szkolenia dotyczące możliwości pozyskania środków finansowych przed pierwszymi naborami, a następnie przed dalszymi naborami były organizowane kolejne szkolenia, na które zapraszani byli również zewnętrzni eksperci. Szkolenia miały na celu zapoznanie się z możliwościami pozyskania środków, a także zwiększenie umiejętności tworzenia dokumentów aplikacyjnych.

Należy zwrócić także uwagę na organizowany od 2010 roku Festiwal Aktywności Społecznej i Kulturalnej Sołectw. Celem wydarzenia jest integracja lokalnej społeczności. Wydarzenie cieszy się ogromnym zainteresowaniem mieszkańców i turystów. Festiwal ma formę konkursu, w którym sołectwa rywalizują ze sobą w określonych kategoriach. Odwiedzający mają natomiast okazję poznać dorobek kulturalny, historyczny, przyrodniczy i kulinarny obszaru.

Ponadto Lokalna Grupa Działania, chcąc aktywizować mieszkańców, organizowała również wiele wyjazdów studyjnych zarówno krajowych, jak i zagranicznych oraz zrealizowała wiele działań informacyjnych i promocyjnych poprzez m.in. udział przedstawicieli w targach, kongresach, włączanie się w działania innych podmiotów, przygotowanie publikacji oraz artykułów prasowych.

Informacje o zrealizowanych projektach znajdują się na stronie [www.lgdzz.pl](http://www.lgdzz.pl). Pod tym samym adresem w zakładce „Materiały do pobrania” umieszczono publikacje dotyczące dobrych praktyk.



# Traficie DO NAS jak po NITCE

Obszar, którego granice wyznaczają gminy członkowskie Lokalnej Organizacji Turystycznej, jest dobrze skomunikowany. Bez problemu można dojechać tu samochodem ze wszystkich kierunków Polski, a także poruszać się transportem publicznym, którego sieć ciągle się rozrasta, podążając za dynamicznym rozwojem tego regionu. Przy stacjach kolejowych powstają parkingi, na których zostawić można auto i wyruszyć w dalszą podróż rowerem, pieszo lub komunikacją zbiorową. W niedalekich Warszawie i Modlinie znajdują się porty lotnicze, z których dojazd pociągiem zajmuje nie więcej niż godzinę.

## **Gmina Jabłonna 20°54'E/52°23'N**

Dojazd z kierunku Warszawy komunikacją zbiorową ZTM: linie nr 723, 731, linia nocna N63. Koleje Mazowieckie - kierunek Modlin (stacja PKP Chotomów lub Janówek).

Dojazd z kierunku Legionowa komunikacją zbiorową ZTM: linie nr 723, 731, L-34. Dojazd z kierunku Nowego Dworu Mazowieckiego autobusem L-41 lub Kolejami Mazowieckimi (stacja PKP Chotomów lub Janówek). Samochodem: drogami DK 61 i DW 632.

## **Gmina Legionowo 20°56'E/52°25'N**

Dojazd z kierunku Warszawy komunikacją zbiorową ZTM: linie nr 723, 731, 736

oraz linia nocna N63. Liniami lokalnymi: L-8, L-9, L-10, L-11, L-33, L-34 oraz L-41. Liniami D1, D2, D3, których trasy będą wyłącznie na terenie Legionowa. SKM: linie S3 i S9. Koleje Mazowieckie KM RL oraz KM R9. Samochodem: drogami DK 61 i DW 632.

## **Gmina Nieporęt 21°02'E/52°25'N**

Dojazd komunikacją zbiorową ZTM: linie nr 705, 735 oraz 736. Liniami lokalnymi L-8, L-31 i L-33. Samochodem: drogami DK 61, DW 631, DW 632, DW 633. SKM: linia S3.

## **Gmina Serock 21°04'E/52°31'N**

Dojazd komunikacją zbiorową - liniami PKS. Samochodem: drogami DK 61 i DK 62. Bezpłatnymi liniami autobusowymi Powiatu Legionowskiego nr 7 na trasie Serock - Legionowo oraz nr 8 na trasie Dębe - Legionowo.

## **Gmina Wieliszew 20°96'E/52°45'N**

Dojazd komunikacją zbiorową SKM - linia S3 oraz liniami lokalnymi L-9, L-10 lub L-11. Samochodem: drogami DK 61 i DW 62.

Aktualne informacje na temat transportu publicznego znajdują się na stronach internetowych poszczególnych gmin.



fot. Powiat Legionowski



fot. Powiat Legionowski



fot. Powiat Legionowski

**P**ołożenie geograficzne regionu wyznacza naturalny kierunek rozwoju w obszarze turystyki. Jezioro Zegrzyńskie to jedna z największych atrakcji Mazowsza i popularne miejsce wypoczynku, zarówno mieszkańców powiatu, jak i gości z zewnątrz - głównie z Warszawy. Posiada świetnie rozwinięte zaplecze noclegowe, konferencyjne, gastronomiczne oraz bogatą infrastrukturę sportowo-rekreacyjną, umożliwiające ciekawe i aktywne spędzenie czasu oraz uprawianie sportów

wodnych przez cały rok. Jezioro nie jest jedynym atutem regionu, który do zaferowania ma także piękną przyrodę, wiele zabytków oraz wspaniałe trasy turystyczne. To obszar z ogromnym potencjałem, dlatego wiele kroków podejmowanych jest z myślą o jego rozwoju i popularyzacji. Jednym z nich jest utworzenie Lokalnej Organizacji Turystycznej „Przystań w sercu Mazowsza”, której działania, poza szeroko pojętą promocją turystyczną, oscylują wokół tworzenia warunków sprzyjających

podejmowaniu społecznych i gospodarczych aktywności na rzecz wzrostu znaczenia turystyki, nawiązywania współpracy z podmiotami branży turystycznej, wspierania przedsiębiorczości w dziedzinie turystyki oraz wśród lokalnych wytwórców, a także działalności edukacyjnej, wydawniczej i szkoleniowej, promujących turystykę, kulturę, ekologię oraz sport. Organizacja jest doskonałą platformą współpracy różnych podmiotów na rzecz tworzenia rozpoznawalnej marki turystycznej regionu.



fot. Krzysztof Pietrzak

# TWÓJ PRZEWODNIK na jedno KLIKNIĘCIE

Od 2017 roku działa przygotowana przez Powiat Legionowski bezpłatna aplikacja, w której zebrano wszelkie informacje przydatne osobom wypoczywającym w regionie Jeziora Zegrzyńskiego, największego akwenu wodnego na Mazowszu. Informacja turystyczna obejmuje bazę noclegów, punktów gastronomii,

wypożyczalni sprzętu turystycznego, opis atrakcji, zabytków, informacje historyczne i bogaty kalendarz wydarzeń kulturalno-rozrywkowych odbywających się w okolicy.

## Planowanie i nawigacja

Jeszcze przed przybyciem nad Jezioro można zaplanować swój pobyt. Wystarczy wybrać atrakcje, które chce się odwiedzić i dodać je do planera wycieczek.

## Mapa żeglowna

Absolutnie unikalnym narzędziem aplikacji jest mapa dla żeglarzy z wbudowanym alertem ostrzegającym przed podwodnymi przeszkodami i pokazująca głębokość zbiornika w danym miejscu. Aplikacja zawiera także trasy rowerowe i piesze oraz obszerną bazę gastronomiczno-noc-

legową. Ważną funkcją jest moduł rozkładów jazdy autobusów i pociągów.

## Wirtualne spacery

Aplikacja Powiat Legionowski oferuje moduł wirtualnej rzeczywistości (tzw. VR), w którym przy użyciu gogli do wirtualnej rzeczywistości można obejrzeć panoramy sferyczne wielu miejsc regionu. Panoramy dostępne są w aplikacji również w wersji do oglądania bez okularów VR.

## Dostępna dla każdego

Aplikacja dostępna jest w sklepach Google Play i AppStore. Zachęcamy do pobierania i korzystania z niej, aby zaplanować wypoczynek w naszym regionie. Żeglarzy zapraszamy do wypróbowania mapy żeglownej Jeziora Zegrzyńskiego, która jest jednym z elementów aplikacji.

POWIAT LEGIONOWSKI  
*Przystań w sercu Mazowsza*

Bezpłatna  
Aplikacja Turystyczna  
Powiat Legionowski

POBIERZ Z Google Play

Pobierz w App Store

Mock Up by GraphicBurger



# JEZIORO ZEGRZYŃSKIE.

## Jak to się zaczęło?

Powstanie Jeziora Zegrzyńskiego wpłynęło na współczesny charakter okolicznych gmin. Dziś jest ono centrum ruchu turystycznego. Tu znajdują się popularne w całym województwie kąpieliska, siedziby klubów i szkółek żeglarskich, porty jachtowe, liczne hotele, restauracje, place zabaw i ośrodki wypoczynkowe.

Powstanie Jeziora Zegrzyńskiego było możliwe dzięki wybudowaniu stopnia wodnego w miejscowości Dębe. Pomysł na realizację tego przedsięwzięcia powstał w 1951 roku, wtedy też określono przybliżoną lokalizację zbiornika. Siedem lat później tereny te odwiedził Józef Cyrankiewicz, ówczesny premier. Prawdopodobnie wtedy podjęto ostateczną decyzję o budowie zapory, której głównym zadaniem miało być zapobieganie powodziom w dorzeczu dolnej Narwi. Budowę rozpoczęto w 1958 roku, a zakończono w 1963. Wcześniej w miejscu, gdzie obecnie znajduje się tzw. patelnia jeziora, mieszkali ludzie. Niestety było to miejsce częstego wylewania wód Narwi i Bugu. Według przekazów mieściły się tu także trzy obozy, w których osadzeni byli więźniowie krót-

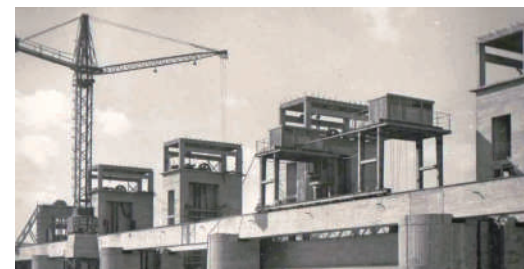
koterminowi. To właśnie oni pracowali podczas oczyszczania terenu, który przeznaczono na dno obecnego Jeziora Zegrzyńskiego.

Inwestycja została zrealizowana w dwóch etapach. Pierwszy z nich obejmował wybudowanie jazu i przepławki dla ryb oraz wszystkich budynków mieszczących się poza korytem rzeki, na jej lewym brzegu. Drugi etap, polegający na wykonaniu zapory, wymagał przegrodzenia Narwi i skierowania jej wód na jaz. Poza zaporą główną powstały również zapory boczne, jedenaście przepompowni do odwadniania terenów i wały ziemne na lewym brzegu rzeki. Przecięcie wstęgi nastąpiło przy okazji obchodów urodzin PRL-u – 22 lipca 1963 roku. Dzień ten przyjęto jako oficjalną datę powstania Jeziora Zegrzyńskie-

go w rejonie Dębe – Zegrze – Nieporęt – Serock i dalej w stronę Pułtuska. Zbiornik ma powierzchnię 30,3 km<sup>2</sup>, objętość 90 mln m<sup>3</sup> wody i średnią głębokość 2,86 m. Jest źródłem wody dla Warszawy, tu bowiem znajduje się ujęcie Wodociągu Północnego. Na stopniu wodnym piętrzącym wodę w Jeziorze Zegrzyńskim powstała Elektrownia Wodna Dębe - ekonomiczne źródło czystej energii elektrycznej. Stopień wodny oraz Jezioro Zegrzyńskie wykorzystywane są do produkcji energii elektrycznej, poboru wody przez Wodociąg Północny, rekreacji i sportów wodnych oraz żeglugi (droga wodna II klasy). Stopień Wodny Dębe wraz z Kanałem Żerańskim i śluzą Żerań tworzą tzw. warszawski węzeł wodny.



Elektrownia w Dębem, fot. Daniel Katkowski



fot. Archiwum „Hydroprojektu”

Z korony zapory rozciąga się piękny widok na Jezioro Zegrzyńskie z jednej strony i na Narew z drugiej. Miejsce to chętnie odwiedzają zarówno turyści, jak i mieszkańcy. Okolica zachęca do spacerów brzegiem rzeki lub po okolicznych lasach i wałach.





# Jezioro **ZEGRZYŃSKIE** **ATRAKCJE** od A do Z

Przez cały rok nad Jeziorem Zegrzyńskim można spędzić czas aktywnie, uprawiając rozmaite, nie tylko związane z wodą sporty lub zrelaksować się, spacerując i wypoczywając na plaży.

**J**ezioro Zegrzyńskie to przede wszystkim miejsce wypoczynku. Sprzyjają tu jego czyste wody. Dzieje się tak dzięki wybudowaniu w ostatnich latach wielu oczyszczalni nad Narwią, Bugiem i ich dopływami. Po powstaniu Jeziora w 1964 r., w jego bezpośrednim otoczeniu, zbudowanych zostało wiele ośrodków wypoczynkowych i domków letniskowych. Od wiosny do jesieni, w każdy weekend, przyjeżdżają tu szukać odpoczynku i rozrywki tysiące osób. Co roku organizowanych jest kilkanaście imprez regatowych, w których uczestniczą najlepsi polscy żeglarze. Zimą, kiedy wody Jeziora zamarzają, pojawiają się bojery. Jezioro Zegrzyńskie i jego okolice to raj dla osób, które swój wolny czas spędzają w ruchu. Liczne boiska, ścieżki pieszo-rowerowe, wypożyczalnie sprzętu oraz szkółki uprawiania sportów wodnych sprawiają, że nad Jezioro przyjeżdżają miłośnicy aktywnego wypoczynku. Nie brakuje także atrakcji dla rodzin z dziećmi.

**Agroturystyka** – w okolicach Jeziora Zegrzyńskiego zlokalizowane są liczne gospodarstwa agroturystyczne. Można tu nie tylko wypocząć w otoczeniu natury, ale także skosztować regionalnych potraw i kupić domowe wyroby i przetwory.

**Bojery** – pojazdy składające się z konstrukcji ślizgowej i żagla, przeznaczone do poruszania się po zamrzniętym zbiorniku wodnym. Zimą jest to popularny sport na Jeziorze Zegrzyńskim.

**Cud nad Wisłą** – potoczna nazwa Bitwy Warszawskiej 1920 roku. Do starcia wojsk polskich z bolszewickimi doszło na przed-

polach Warszawy. W Ossowie, położonym w sąsiedztwie Jeziora Zegrzyńskiego, w każdą rocznicę wybuchu bitwy odbywa się jej inscenizacja.

**Dworzec kolejowy w Legionowie** – to ważny punkt komunikacyjny. Stąd odjeżdżają pociągi Kolei Mazowieckich oraz Szybkiej Kolei Miejskiej. Na stacji zatrzymują się także niektóre pociągi dalekobieżne. Tutaj mieści się również Punkt Informacji Turystycznej oraz wypożyczalnia rowerów.

**Elektrownia wodna w Dębem** – elektrownia położona na stopniu wodnym Dębie, który spiętrza wodę na Jeziorze Zegrzyńskim. Jest ona nie tylko dostawcą prądu, ale pełni także ważną funkcję ekologiczną: zatrzymuje płynące Narwią śmieci i umożliwia ich wyłowienie.

**Forty** – wokół Jeziora Zegrzyńskiego znajduje się wiele pozostałości po fortyfikacjach obronnych, powstałych na przełomie dziewiętnastego i dwudziestego wieku. Najpopularniejsze mieszczą się w Janówku oraz Beniaminowie.

**Houseboating** – pływające domki, czyli barki mieszkalne, to coraz popularniejszy sposób na spędzanie wolnego czasu. Można je spotkać również nad Jeziorzem Zegrzyńskim.

**Jazda konna** – wokół Jeziora Zegrzyńskiego rozlokowane są prężnie działające stadniny. Przy pomocy doświadczonych instruktorów swoją przygodę z jeździectwem może rozpocząć każdy, niezależnie od wieku. Miłośnicy jeździectwa mogą uprawiać





fol. Powiat Legionowski



fol. Paweł Kozarzewski

tę dyscyplinę w otoczeniu pięknych krajobrazów.

**Kajakarstwo** – wywodzi się z Ameryki Północnej, ma wielu fanów na całym świecie. Nie inaczej jest nad Jeziorem Zegrzyńskim. W okolicy znajduje się wiele wypożyczalni sprzętu wodnego, gdzie chętni mogą wypożyczyć niezbędny ekwipunek i obserwować okolicę z perspektywy wody, indywidualnie lub podczas zorganizowanych spływów.

**Kitesurfing** – dyscyplina sportu zbliżona do windsurfingu, polegająca na poruszaniu się z pomocą latawca po wodzie na desce lub hydrokrydle. Jeśli warunki pogodowe sprzyjają, można nie tylko ślizgać się po powierzchni wody, ale też wznieść na wysokość nawet kilku metrów. Jest to sport ekstremalny i początkujący powinni zacząć uprawiać go pod okiem doświadczonego instruktora.



fol. Andrzej Nowak

**LWOPR** – Legionowskie Wodne Ochotnicze Pogotowie Ratunkowe. Grupa ratowników działających wokół Jeziora Zegrzyńskiego i jego okolic. Pilnują bezpiecznego wypoczynku na tutejszych kąpieliskach. Warto zapamiętać numer kontaktowy do Legionowskiego WOPR: 601 100 100.

**Mazur** – Mistrzostwa Polski w Tańcach Polskich „Mazur” organizowane są co roku w Wieliszewie. To jedna z największych i najbardziej widowiskowych imprez w regionie.

**Outdoor** – bardzo modny sposób spędzania wolnego czasu. Jak wskazuje nazwa, polega on na uprawianiu wszelkich aktyw-



ności na świeżym powietrzu. Z tym pojęciem wiąże się też filozofia, polegająca na umiłowaniu tego, co jest na łonie natury. W okolicy warto polecieć paintball, park linowy, quady, jeździectwo oraz wszelkie sporty wodne.

**Paskuda Zegrzyńska** – legendarny potwór żyjący w wodach Jeziora Zegrzyńskiego. Według przekazu świadków wygląda jak wielka dżdżownica z dużą głową i olbrzymimi uszami. Z relacji wynika, że jest stworzeniem bardzo przyjaznym, ale tylko dla ludzi życzliwych.

**Park Świętojański w Wieliszewie** – nowa inwestycja Gminy Wieliszew, otwarta

w sierpniu 2020 roku. Zajmuje teren blisko dwóch hektarów, tuż przy Jeziorze Wieliszewskim (między jeziorem a ulicą Świętojańską). Na odcinku od ulicy Spacerowej aż do Łąkowej powstało miejsce do odpoczynku, spotkań ze znajomymi i spacerów. Dzieci mogą korzystać z placu zabaw, a amatorzy ruchu na świeżym powietrzu mają do dyspozycji plenerową siłownię, street workout i boisko do siatkówki plażowej. Jest też wiata z miejscem na palenisko. W niedalekiej przyszłości będzie można schronić się przed słońcem w cieniu drzew, które samorządowcy posadzili, aby uczcić 30. rocznicę samorządu terytorialnego. Wstęp na teren parku oraz korzystanie ze wszystkich atrakcji są bezpłatne.

**Plaże** – w zasadzie każdy ośrodek położony nad brzegiem Jeziora posiada własną plażę, jednak wyznaczone, ogólnodostępne kąpieliska, na których dyżurują ratownicy WOPR, znajdują się tylko przy plażach publicznych.

**Dzika Plaża w Nieporęcie** – miejsce wypoczynku tysięcy osób. Tu, poza wodą i piaskiem, znajdują się ścieżki spacerowe, bezpieczny plac zabaw dla dzieci, boiska do siatkówki plażowej oraz węzeł sanitarny. Mniej więcej pośrodku plaży usytuowane zostało drewniane moło o długości 30 metrów. W pobliżu plaży znajdują się sklepy, punkty gastronomiczne oraz wypożyczalnia sprzętu wodnego. Dojechać tutaj można nie tylko samochodem lub rowerem, ale także komunikacją miejską - autobusami i pociągami podmiejskimi.

**Plaża Miejska w Serocku** – położona jest zaledwie 5 minut piechotą od rynku. Znajdują się tu strzeżone miejsce do kąpieli, boiska do siatkówki plażowej, boisko do koszykówki ze sztuczną nawierzchnią, wodny oraz tradycyjny plac zabaw, stoły do ping-ponga oraz siłownia plenerowa. Jest tu też moło z pomostem pływającym, a ścieżki na całym terenie zastępują drewniane kładki, które z powodzeniem mogą spełniać rolę siedzisk.

**Plaża 600-lecia w Wieliszewie** – jest jedną z największych plaż Jeziora Zegrzyńskiego, położona nad brzegiem Narwi. Została zmodernizowana w 2013 roku. Znajdują się na niej bezpieczny plac zabaw, boisko do siatkówki plażowej, stoły do tenisa, ścieżki spacerowe oraz pomost. Plaża jest też areną wielu rozmaitych imprez.

**Place zabaw** – nad Jeziorem Zegrzyńskim usytuowano wiele bezpiecznych placów zabaw. Kolorowe, rozwijające motorykę dzieci zabawki mogą być wykorzystywane przez nie tradycyjnie lub zgodnie z dziecięcą kreatywnością. Bezpośrednio nad Jeziorem bezpieczne place zabaw znajdują się przy Dzikiej Plaży w Nieporęcie, plaży miejskiej w Serocku i plaży przy os. 600-lecia w Wieliszewie. Pozostałe place zabaw wymienione zostały w zakładce „Dla dzieci” na stronie [jeziro.zegrzynskie.pl](http://jeziro.zegrzynskie.pl).

**Rejsy wycieczkowe** – latem po Jeziorze Zegrzyńskim poruszają się statki wycieczkowe oraz tramwaje wodne. Zarówno przy Dzikiej Plaży w Nieporęcie, jak i przy plaży miejskiej w Serocku można wsiąść na pokład i rozkoszować się ciszą oraz widokami, spędzając przyjemne chwile podczas rejsu. Dłuższą wyprawę można odbyć, korzystając z oferty Warszawskich Linii Turystycznych i przy płynięciu statkiem „Zefir” spod Zamku Królewskiego w Warszawie do Serocka.

**Rowery** – w powiecie legionowskim znajduje się ponad 300 km oznakowanych ścieżek rowerowych. To idealne miejsce dla miłośników tej dyscypliny sportu. Wszelkie informacje dotyczące bezpieczeństwa, wyposażenia oraz szlaków znajdują się na stronie Lokalnej Organizacji Turystycznej „Przystań w sercu Mazowsza” [zegrze.org](http://zegrze.org) oraz na portalu turystycznym [jeziro.zegrzynskie.pl](http://jeziro.zegrzynskie.pl)

**Snowkiting** – kolejny sport dla amatorów zimowego szaleństwa. Kiedy warstwa śniegu na lodzie jest zbyt gruba, aby korzystać z bojerów, na Jeziorze pojawiają się spor-



fot. Daniel Katkowski



Molo przy plaży w Serocku, fot. UMIG Serock

townicy wyposażeni w snowboard (ewentualnie narty) i kilkumetrowy latawiec. Do uprawiania snowkitingu potrzebne są wiatr oraz duża, otwarta przestrzeń. Snowkiting jest łatwiejszy od kitesurfingu. Twarde podłoże pozwala na łatwiejszy start i jazdę przy stosunkowo słabym wietrze.

**Tramwaj wodny** – statek Warszawskich Linii Turystycznych, który co roku przez wszystkie weekendy sezonu letniego przewozi pasażerów z Warszawskiego Podzamcza przez Jezioro Zegrzyńskie aż do molo w Serocku. Rejsy po Jeziorze realizują także prywatni przewoźnicy.

**Wakeboarding** – do uprawiania wakeboardingu niezbędne są deska, odpowiednia lina, łódka (lub wyciąg) i oczywiście woda. Dyscyplina ta łączy trzy sporty: surfing, narty wodne i snowboarding. W Krubinie, znajdującym się w okolicy Jeziora Zegrzyńskiego, funkcjonuje wyciąg do wakeboardu.

**Wędkarstwo** – Jezioro Zegrzyńskie jest miejscem, gdzie wędkowanie trwa przez cały rok. Latem ryby można łowić z brzegu i z łódki, a kiedy zimą tafła Jeziora pokrywa się lodem, wielu śmiazków łowi w przeręblu. Upolować można tu takie gatunki, jak karaś, karp, leszcz, lin, płoć, okoń, sandacz, sum czy szczupak. Wokół Jeziora Zegrzyńskiego działa wiele kół wędkarskich. Organizowane są także zawody.

**Windsurfing** – jest to sport polegający na pływaniu na desce surfingowej z przymocowanym żaglem, napędzanej siłą wiatru. Również nad Jeziorem Zegrzyńskim znaleźć możemy jego wielu sympatyków.



foto. Kinga Czerwińska

Latem, przy sprzyjającej pogodzie, woda potrafi mienić się od różnokolorowych żagli. Początkujący mogą skorzystać z pomocy instruktorów w licznych szkółkach, a doświadczeni windsurferzy wypożyczyć sprzęt w jednej z wypożyczalni zlokalizowanych na brzegu Jeziora Zegrzyńskiego.

**Zapora** – budowla na rzece Narew, której istnienie zawdzięcza Jezioro Zegrzyńskie. Powstała w 1963 roku i od tamtej pory funkcjonuje na niej Elektrownia Wodna Dębe.

**Żeglarstwo** – jeden z najpopularniejszych sportów wodnych na Jeziorze Zegrzyńskim. Latem tafła Jeziora wypełniona jest białymi żaglami, a wzdłuż brzegu znajduje się wiele portów i wypożyczalni sprzętu wodnego, organizowane są także często regaty. Przemierzanie wodnych szlaków ułatwi mapa żeglowna, dostępna w bezpłatnej aplikacji mobilnej Powiat Legionowski, a przed przeszkodami i płyciznami ostrzegą wbudowane w nią alerty.



# PRZYRODA

w skali mikro  
i MAKRO

Ze względu na wyjątkowe walory przyrodnicze i krajobrazowe okolic Jeziora Zegrzyńskiego na większości terenu powiatu legionowskiego utworzony jest Warszawski Obszar Chronionego Krajobrazu.

**Z**e względu na wyjątkowe walory przyrodnicze i krajobrazowe okolic Jeziora Zegrzyńskiego na większości terenu powiatu legionowskiego utworzono Warszawski Obszar Chronionego Krajobrazu. Ustanowiono tu także dziesięć rezerwatów przyrody („Wąwóz Szaniawskiego”, „Zegrze”, „Jabłonna”, „Łęgi Czarnej Strugi”, „Bukowiec Jabłonowski”, „Wieliszewskie Łęgi”, „Puszcza Słupecka”, „Jadwisin”, „Ławice Kiełpińskie” oraz „Kępy Kazuńskie”), obejmujących tereny i siedliska o naturalnym lub mało zmienionym w stosunku do naturalnego charakterze. Rzeźbę terenu charakteryzuje duża różnorodność. Rozległym kompleksom leśnym towarzyszą łąki i łąki. W lasach, obok pospolitych

gatunków, występują także rzadkie drzewa i rośliny - brzoza czarna, wawrzynek wilcze łycio, przylaszczka, borówka bagienna, widłaki oraz chronione gatunki paprotników. Na łąkach nadnarwiańskich można spotkać stanowiska storczyków. Także fauna obszaru Lokalnej Organizacji Turystycznej „Przystań w sercu Mazowsza” jest bardzo bogata, a ekologiczna czystość sprawia, że siedliska mają tu rzadkie gatunki zwierząt - wilk, wydra, kilka gatunków nietoperzy, zimorodek, puchacz, żółw błotny, rzekotka drzewna i ropucha szara. Jedną z ciekawostek jest największe zimowisko nietoperzy w Polsce północnej i wschodniej zlokalizowane w forcie w Janówku. Na terenie powiatu ustanowiono aż dziewięć obszarów

Natura 2000. W sumie znajduje się tu ponad 120 pomników przyrody, z czego ponad 50 zlokalizowanych jest w przypałacowym parku w Jabłonce.

LOT „Przystań w sercu Mazowsza” działa w szczególności na terenie powiatu legionowskiego, którego powierzchnia wynosi 39 076 ha, z czego 28 123 ha stanowi Warszawski Obszar Chronionego Krajobrazu, 2,54 ha zespół przyrodniczo-krajobrazowy w Dębem oraz dziesięć rezerwatów przyrody o łącznej powierzchni 1 794,53 ha (z czego na terenie powiatu 954,28 ha). Obszar LOT „Przystań w sercu Mazowsza” stwarza wymarzone warunki dla zapalonych przyrodników i turystów poszukujących aktywnego wypoczynku. To również doskonałe miejsce azylu dla wszystkich, którzy chcą oderwać się od codziennego życia w zatłoczonym mieście.

### **Pomniki przyrody**

Na terenie działania Lokalnej Organizacji Turystycznej znajduje się ponad 120 pomników przyrody wpisanych do Rejestru Wojewódzkiego Konserwatora Przyrody, a wśród nich najliczniej występuje dąb szypułkowy *Quercus robur*. Ponadto pomnikami przyrody są wiąz szypułkowy *Ulmus laevis*, wierzba biała *Salix alba*, jesion wyniosły *Fraxinus excelsior*, lipa drobnolistna *Tilia cordata*, modrzew europejski *Larix decidua*, glediczja trójcierniowa *Gleditsia triacanthos*, topola biała *Populus alba*, klon pospolity *Acer platanoides*, grab pospolity *Carpinus betulus*, buk zwyczajny *Fagus sylvatica*, topola czarna *Populus nigra*, jałowiec pospolity *Juniperus communis*, sosna zwyczajna *Pinus silvestris*, wiśnia ptasia *Prunus avium*, żywotnik zachodni *Thuja occidentalis*.



Uroczysko Zegrze, fot. Daniel Katkowski



Do pomników przyrody zaliczono również trzy gązdy narzutowe (granitognejs, granit różowy i granitoid różnoziarnisty), które znajdują się na terenie gminy Serock.

### **Park przysięgawcy w Jabłonnie**

Dominującymi gatunkami drzew liściastych w parku są lipy, klony, dęby i topole. Pojedynczo występują jesiony, wiąz, kasztanowce i graby. Gatunki iglaste reprezentują sosny, modrzewie, pojedyncze świerki i jodły. Wiek drzew jest bardzo zróżnicowany, najstarsze mają około dwustu lat. Na terenie parku Referat Zarządzania Środowiskiem Starostwa Powiatowego w Legionowie opracował ścieżkę przyrodniczą uwzględniającą 58 pomników przyrody, obejmujących osiem gatunków (gledicja trójcierniowa, jesion wyniosły, modrzew europejski, klon zwyczajny, lipa drobnolistna, dąb szypułkowy, topola biała, wiąz szypułkowy, grab pospolity).

### **Rezerwat „Jabłonna”**

Utworzony w 1980 roku. Zajmuje powierzchnię 21,66 ha, na której ochronie podlegają resztki naturalnych zbiorowisk leśnych o dużym zróżnicowaniu typologicznym i siedliskowym, z fragmentami świetlistej dąbrowy. Obszar charakteryzuje duża różnorodność geomorfologiczna. Z północy na południe rezerwatu teren stopniowo obniża się, tworząc wąwozy erozyjne. W tej niższej położonej części występują zbiorowiska grądowe z drzewostanami dębowo-sosnowymi i dębowymi. Warstwę dolną tworzą grab z domieszką lipy drobnolistnej, dębu szypułkowego, klonu i wiązu polnego. W warstwie krzewów występują kruszyna i czeremcha zwyczajna. W części północnej rezerwatu zbiorowiska



Ropucha zielona, fot. Hubert Macioch

drzewostanu są uboższe – borowe z fragmentami świetlistej dąbrowy. Dominują tu 140-letnie sosny i dęby. W warstwie krzewów występują jałowiec, kruszyna, berberys oraz dąb szypułkowy. W warstwie runa do najciekawszych gatunków należą koniczyna dwukłosa, gorysz pagórkowaty, dzwonek brzoskwiniolistny oraz pięciornik biały.

### **Rezerwat „Bukowiec Jabłonowski”**

Powstał w 1990 roku. Obejmuje powierzchnię 37,74 ha. Około 70% terenu rezerwatu pokrywa roślinność lasów mieszanych z panującym dębem, udziałem sosny, buka i brzozy brodawkowatej, sporadycznie brzozy czarnej. Licznie występuje tu kruszyna i wiciokrzew w warstwie krzewów. Wiek pojedynczych dębów i buków sięga 150 lat, niektóre z nich, zwłaszcza buki, osiągają wymiary pomnikowe. Znaczną powierzchnię rezerwatu zajmują bory

świeże z runem czernicowo-wrzosowiskowym i ponad stuletnim drzewostanem. Największe walory rezerwatu to zróżnicowanie drzewostanów i zbiorowisk leśnych - od borów po grądy, przewaga starych drzewostanów, zarówno iglastych, jak i liściastych, a także wyspowa rozmieszczenie odnawiającego się buka oraz obecność dorodnych egzemplarzy brzozy czarnej.

### **Rezerwat „Ławice Kiełpińskie”**

Utworzony w 1998 roku. Obejmuje oba brzegi Wisły, od Nowodworów na Tarchominie w Warszawie, przez Łomianki oraz Jabłonnę, aż do Dziekanowa i gminy Czosnów. Całkowita powierzchnia rezerwatu wynosi 803 ha. Jest to drugi co do wielkości, po rezerwacie „Las Kabacki im. Stefana Starzyńskiego”, rezerwat na Mazowszu. Ochronie podlegają ostoje lęgowe rzadkich i ginących gatunków ptaków występujących na obszarze rzeki Wi-



stły. Cały rezerwat obejmuje przeszło siedmiokilometrowy odcinek Wisły, na którym rzeka utworzyła liczne wyspy. W południowej części rezerwatu znajdują się piaszczyste ławice o niskim stopniu rozwoju roślinności, będące miejscem łągowym kolonii rybitw biało-czelnych. W części północnej zlokalizowane są starsze wyspy pokryte wiklinowiskami. Najczęściej występują tu wierzba biała i purpurowa. Wśród awifauny najliczniejsze gatunki łągowe stanowią mewa pospolita, mewa śmieszka i rybitwa zwyczajna. Z rzadkich gatunków zalatujących należy wymienić siewkę złotą, biegusa zmiennego, kulika wielkiego, brodzca zmiennego oraz rybitwę popielatą.

### Rezerwat „Kępy Kazuńskie”

Powstał w 1998 roku. Znajduje się na terenach gmin Jabłonna, Czosnów i miasta Nowy Dwór Mazowiecki. Ma powierzch-

nię 544,28 ha, obejmuje naturalne koryto Wisły z jej wyspami, łachami i brzegiem. Jest ostoją łągową rzadkich i ginących ptaków oraz nadzwyczajnych walorów krajobrazowych rzeki. Wisła na terenie rezerwatu tworzy liczne wyspy i starorzecza. Występuje tu roślinność w różnych stadiach sukcesji, od wodnej, poprzez szuwarową i bagienną, do lasów olszowych. Na piaszczystych łachach występują zbiorowiska *Limosella aquatica* i *Cerperus fuscus* oraz lepiężnika kutnerowatego. Starsze wyspy porastają głównie wierzby krzaczaste. Najczęstsze są tu wierzba wiciowa i wierzba trójpręcikowa, świadczące o przekształcaniu się środowiska w łąg topolowo-wierzbowy. Fauna rezerwatu jest bogata w ptaki wodno-błotne. Występuje tu około 30 gatunków łągowych i 40 zalatujących. Z ptaków łągowych najliczniej reprezentowaną są mewa pospolita, rybitwa zwyczajna oraz rybitwa biało-czelna.

### Rezerwat „Wieliszewskie Łęgi”

Położony jest w pradolinie Narwi, w gminie Wieliszew. Znajduje się około dwóch kilometrów na zachód od Zegrza Południowego, nad brzegami Jeziora Zegrzyńskiego. Od wód Jeziora oddziela go wał przeciwpowodziowy. Został utworzony zarządzeniem Ministra Ochrony Środowiska, Zasobów Naturalnych i Leśnictwa z 25 czerwca 1990 roku. Ochroną objęto naturalne zbiorowiska roślinne, ze szczególnym uwzględnieniem gatunków storczykowatych. Ma powierzchnię ponad 18 ha i zwany jest także „Storczykowym Gajem”, z uwagi na to, że jest najbogatszym stanowiskiem storczyka w województwie mazowieckim. Występują również dereń, szakłak, kruszyna oraz dąb. Teren jest dość zróżnicowany - poza łągami występują tu wydmy piaszczyste, bagna, starorzecza. Dogodne warunki gniazdowania mają tu liczne gatunki ptaków - remizy, kaczki krzyżówki, czapla siwa.

### Rezerwat „Wąwóz Szaniawskiego”

Leśny rezerwat przyrody utworzony w 1977 roku na terenie wsi Jadwisin w gminie Serock. Początkowo zajmował 11,50 ha, w 2011 roku został powiększony do 13,9312 ha. Wokół rezerwatu wyznaczono otulinę o powierzchni 34,03 ha. Celem ochrony jest zachowanie drzewostanów o charakterze zbliżonym do naturalnego, odznaczających się różnorodnością zbiorowisk roślinnych. Na terenie rezerwatu występuje las mieszany z sosną i pomnikowymi dębami porastającymi zbocze wąwozu i wysoką skarpę doliny Narwi. Inne gatunki występujące na terenie rezerwatu to klon, lipa, grab. W podszyciu występują leszczyny, porzeczki alpejskie, głóg dwuszyjkowy. Urozmaicenie stanowi resztkę drzewostan-

nu parkowego, złożonego z tuj, topoli kanadyjskich i robinii. Wyróżniono tu 34 pomniki przyrody, w tym dwa głązy – granity. Nazwa rezerwatu pochodzi od nazwiska Jerzego Szaniawskiego. Poeta był właścicielem majątku znajdującego się na terenie obecnego rezerwatu.

#### **Rezerwat „Jadwisin”**

Leśny rezerwat przyrody zlokalizowany w gminie Serock. Leży na granicy Wysoczyzny Ciechanowskiej i doliny Narwi. Został utworzony w 1996 roku. Zajmuje powierzchnię 93,39 ha. Wokół rezerwatu wyznaczono otulinę o powierzchni 52,50 ha. Przedmiotem ochrony jest fragment kompleksu leśnego położonego na skarpie doliny Narwi w pobliżu Serocka. Stanowi on pozostałość dawnej Puszczy

Serockiej. Występują tu bogate siedliska łąk i lasów mieszanych, porośnięte drzewostanem mieszanym z dużą ilością pomnikowych dębów szypułkowych i sosen pospolitych. Na terenie rezerwatu dopuszczalne jest poruszanie się piechotą po wyznaczonym szlaku, a także pojazdami po wyznaczonej drodze.

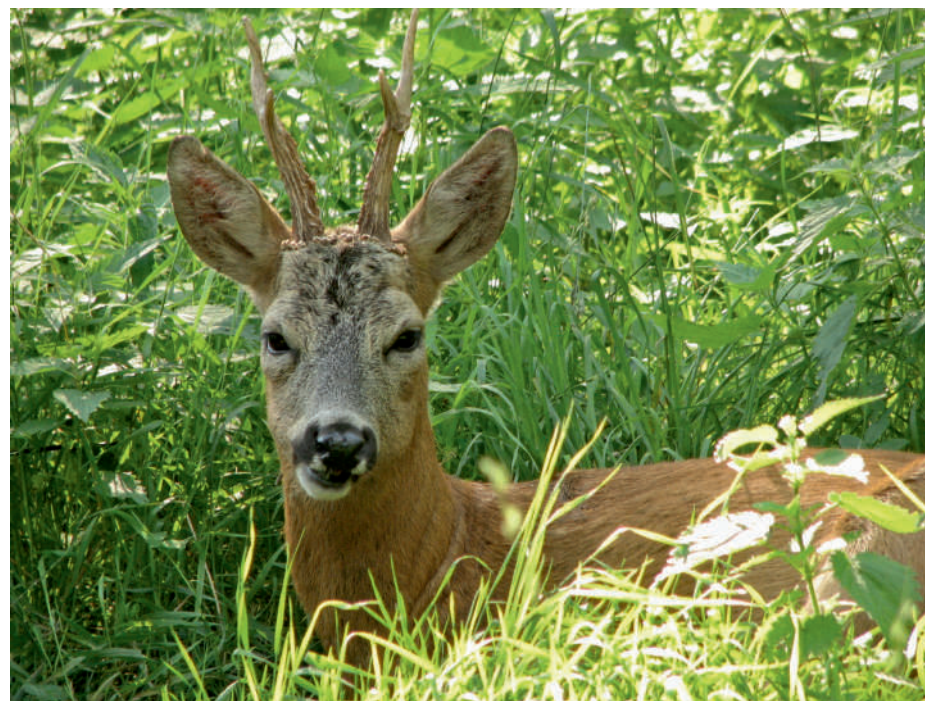
#### **Rezerwat przyrody „Zegrze”**

Leśny rezerwat przyrody utworzony w 1979 roku na terenie gminy Serock. Zajmuje powierzchnię 64,29 ha. Celem ochrony jest zachowanie fragmentu naturalnych lasów mieszanych z udziałem dębu bezszypułkowego. Tutejszy drzewostan tworzą także sosna zwyczajna i brzoza brodawkowata. W warstwie krzewów występują kruшина, jarzębina i jałowiec. Do gatunków

rzadkich i chronionych występujących w runie należą lilia złotogłów, turówka leśna, naparstnica żółta, miodownik melisowaty, orlik pospolity.

#### **Rezerwat „Łęgi Czarnej Strugi”**

Rezerwat leśny o powierzchni 39,53 ha, utworzony w 1980 roku. Położony jest w Lasach Drewnickich, na południe od szosy Marki-Legionowo. Rezerwat ustanowiony został w celu ochrony wilgotnego lasu łąkowego, w którym dominuje olsza czarna z domieszką jesionu wyniosłego i dębu szypułkowego. Ochroną objęty jest 80-letni drzewostan, na który składają się wiązy szypułkowe, jesiony wyniosłe, olchy czarne. W bogatym podsyciu występują czeremcha, leszczyn, dereń, kalina, porzeczka. W runie bytują rzadkie i chronione



Dzięcioł duży, fot. Paweł Zając

Sarna europejska, fot. Hubert Macioch



rośliny - niecierpek, szczyr trwały, kurdybanyk, jaskier kosmaty. Na terenie rezerwatu znajdują się stanowiska lęgowe ptaków i ostoja zwierzyny - występują tu rzadkie traszki i kumaki. Od zachodu obszar sąsiaduje z podmokłymi terenami Brudnej Łąki i Marysina oraz uroczyska Serwituty.

### Rezerwat „Puszcza Słupecka”

Rezerwat leśny, który został utworzony w 1993 roku na powierzchni 160,56 ha dzięki staraniom prof. Witolda Rosy, kierownika Zakładu Urządzania Lasu SGGW w latach 1977-1985. Znajduje się na południowo-wschodnim krańcu gminy Nieporęt, w widłach dróg Marki-Nieporęt i Marki-Legionowo, nad rzeką Czarną. Nazwa nawiązuje do historycznej puszczy w okolicach Słupna, która została mocno przetrzebiona przez wycinkę lasu i eksploatację torfu. Na terenie rezerwatu dominuje typ lasu lęgowego, olsy, grądy i bór mieszany - 80% drzewostanu tworzą olsza i brzoza. Rezerwat jest jednym z najcenniejszych obszarów leśnych Mazowsza. Występuje tu wiele gatunków rzadkich roślin chronionych, a wśród nich wawrzynek wilczytoko - silnie trująca roślina, jej owoce po spożyciu mogą spowodować śmierć człowieka. W rezerwacie gniazdują wilgi, czarne bociany, żurawie, występują łosie, sarny, dziki, jenoty, lisy, a wśród gadów także żmija zyzgakowata.





Biorą czy nie biorą,  
warto **JECHAĆ**  
nad **JEZIORO**

Czyste wody i niewielka głębokość sprawiają, że Jezioro Zegrzyńskie to raj dla wędkarzy. Można tu łowić leszcze, karpie, płocie, krąpie, sandacze, szczupaki, okonie i sumy.

# RYB ci u nas DOSTATEK

**J**ezioro Zegrzyńskie to królestwo wędkarzy. Akwen często wykorzystywany jest zarówno jako arena zawodów rybackich, jak i miejsce, gdzie mimo bliskości miast można w ciszy odpocząć nad bogatą w ryby wodą. Jako największe zalety Jeziora Zegrzyńskiego wymienia się mnogość łowisk oraz korzystne położenie w pobliżu dróg krajowych i wojewódzkich. Lubią tu przyjeżdżać wytrawni rybacy, ponieważ mają dużą szansę trafić szczególnie atrakcyjną zdobycz. Również wędkarze początkujący cenią sobie przyjazne wody Jeziora Zegrzyńskiego. Mogą w nich spotkać znakomitą większość ryb słodkowodnych występujących na Mazowszu.

## Co połknie haczyk?

Najliczniej reprezentowanym w Jeziorze Zegrzyńskim gatunkiem jest leszcz – duża, żerująca w stadach ryba karpowata. Osiąga masę do 5 kg. W poszukiwaniu pokarmu potrafi nurkować nawet w kilkunastocentymetrowym mule.

Nieco mniej liczny, a jednak najbardziej charakterystyczny dla Jeziora Zegrzyńskiego, jest sum. Ta największa w naszych wodach ryba potrafi osiągnąć długość 3 m i wagę 100 kg. Wędkarzom często trafiają się okazy 30-50-kilogramowe. Rekordzista wyłowiony z wód Jeziora Zegrzyńskiego ważył ponad 80 kg. Sum jest

drapieżnikiem. Żeruje w wodach spokojnych z mulistym podłożem.

Oczywiście w Jeziorze Zegrzyńskim nie może zabraknąć płoci – ryby masowo występującej w wodach Mazowsza. Dorasta ona do długości 40 cm, osiąga wagę maksymalnie 1,5 kg. Spotkać ją można na dużej głębokości lub schowaną wśród wodnej roślinności.

Kolejną rybą często spotykaną w Jeziorze Zegrzyńskim jest okoń. Młode osobniki żywią się planktonem i larwami owadów, dorosłe polują na narybek, często atakując również przedstawicieli własnego gatunku. Okoń żyje zarówno w strefie przybrzeżnej, jak i w głębszych partiach akwenu.

Przyjeżdżający nad Jezioro Zegrzyńskie wędkarze stosunkowo łatwo mogą złowić sandacza. Jego obecność świadczy o biologicznej czystości tych wód – ryba toleruje tylko otoczenie o dnie mało zanieczyszczonym i twardym. Dlatego największą szansę zdobycia sandacza daje wędkowanie w środkowej, najgłębszej partii Jeziora, a także części rzecznej – Bugu i Narwi.

Nie tylko wędkarzy cieszy obecność w Jeziorze Zegrzyńskim bolenia. Ten dorastający do metra długości drapieżnik poluje w sposób niezwykle widowiskowy – ścigając ofiarę, często wyskakuje ponad powierzchnię wody. Boleń to jedyny przedstawiciel drapieżników wśród karpowatych. Pokonanie go jest nie lada wyzwaniem, ponieważ ryba łatwo się nie poddaje. Poza tym, wykorzystując swoją siłę, potrafi stawić niedoświadczonemu wędkarzowi skuteczny opór.

Poza boleniem w Jeziorze Zegrzyńskim występują właściwie wszystkie gatunki ryb karpowatych, które żyją w mulistych akwenach. Ich waga nierzadko przekracza 20 kg.

Są to ryby niezwykle ostrożne i jednocześnie silne, dlatego ich złowienie jest prawdziwą wędkarską sztuką.

Do podobnie trudnych wyzwań należy trafienie karasia srebrzystego. Z uwagi na swoją waleczność, połączoną z łatwością brania przynęty, jest on bardzo ceniony podczas zawodów sportowych. Jego mięso jednak znacznie ustępuje smakiem krewniakowi – karasiowi pospolitemu. Ryba ta jest krępa, kształtem przypomina paletkę tenisa stołowego. Potrafi przetrwać w bardzo trudnych warunkach, ponieważ ma niewielkie wymagania tlenowe. Oczywiście oba gatunki występują w Jeziorze Zegrzyńskim.

Idąc tropem ryb szczególnie wytrzymałych, warto wspomnieć również o linie. Znajdziemy go głównie na spokojnych wodach Jeziora Zegrzyńskiego – w zatokach, a nawet w starorzeczach. Przy bardzo niskich i skrajnie wysokich temperaturach, nie potrzebując dużej ilości tlenu, szuka schronienia w mule. W czasie wędkowania łatwo zanęcić go ziarnami fasoli i kukurydzy.

Relatywnie rzadko występują w Jeziorze Zegrzyńskim dwa najbardziej poruszające wyobraźnię drapieżniki – szczupak i miętus. Pierwszy osiąga do metra długości i 12 kg wagi, drugi jest znacznie mniejszy – największe osobniki ważą ok. 3 kg. Szczupak żeruje w ciągu dnia, miętus szuka ofiar nocą.

Najmniejsze znaczenie, choć niewątpliwie warte są wymienienia, mają w Jeziorze Zegrzyńskim takie gatunki, jak jelec, jaź, kleń, wzdręga, ukleja, jazgarz, głowacz, gotowianka. W Jeziorze mamy też duże gatunki sztucznie osadzone. Są to takie ryby, jak np. amur lub tołpyga.

Jak widać, każdy wędkarz może bez obaw wybrać się nad Jezioro Zegrzyńskie w poszukiwaniu zdobyczy. Należy jednak pamiętać o przepisach regulujących tego typu aktywność. Udając się nad wodę w celu łowienia ryb, oprócz wędki trzeba zabrać kartę wędkarską i pozwolenie wydane przez instytucję będącą administratorem akwenu lub jego właściciela – w przypadku własności prywatnej. Z tego przepisu w Polsce są wyłączone osoby do 14. roku życia, ale mogą one wędkować tylko w towarzystwie posiadających uprawnienia dorosłych.

Kartę wędkarską wydaje starostwo powiatowe właściwe według miejsca zamieszkania. Wcześniej jednak należy zapoznać się z Ustawą o rybactwie śródlądowym oraz rozporządzeniami wykonawczymi Ministerstwa Rolnictwa i Rozwoju Wsi. Wiedzę z zakresu ochrony i połowu weryfikują obowiązkowe egzaminy przeprowadzane przez Polski Związek Wędkarski. Kartę wędkarską wydaje więc starosta właściwy ze względu na miejsce zamieszkania zainteresowanej osoby, która złożyła z wynikiem pozytywnym egzamin ze znajomości zasad i warunków ochrony i połowu ryb.

### Trochę o historii

A jak wyglądało rybołówstwo w historii regionu, na którym obecnie działa LOT „Przystań w sercu Mazowsza”? Ludzie od początku dziejów zajmowali się łowieniem ryb. Jednak pierwsze regulacje prawne powstały tutaj najprawdopodobniej w XV w. Rybacy organizowali się - podobnie jak inne grupy zawodowe - w cechy. Grupa ta posiadała nadany przez władcę statut, czyli przepisy określające jej pracę. Pierwszy tego typu dokument, jaki zna-

my, dotyczący rybaków z Serocka, został wydany w 1567 r. przez króla Zygmunta Augusta. Statut m.in. opisywał zasady wstępowania do cechu, określał wysokość składek członkowskich, wyznaczał obowiązki stowarzyszonych osób. Oczywiście każdy zapisujący się do bractwa rybak musiał wpłacić wpisowe. Ale to nie wszystko – statut nakładał na nowicjuszy obowiązek postawienia pozostałym członkom kolacji. Innym ciekawym, świadczącym o temperamencie członków cechu przepisem był zakaz posiadania broni podczas zebrań. Statut precyzyjnie określał również kary

za pobicia. Brać cechowa, według stażu i umiejętności, dzieliła się na mistrzów, czeladników i uczniów. Młodzi byli pod kontrolą starszych nie tylko w sferze zawodowej, ale również prywatnej, a nawet religijnej. O silnych więzach łączących rybacką brać cechową świadczyć może intensywne życie towarzyskie. Raz w roku z funduszy składkowych organizowana była wystawna uczta. Statut cechu w wielu przypadkach wspomina o konieczności stawiania piwa lub kolacji. Wspólne biesiady były częstym sposobem na spędzanie wolnego czasu.



foto: Leszek Błachnio

# Izba Pamięci i TRADYCJI RYBACKICH w Serocku

Izba Pamięci i Tradycji Rybackich w Serocku to samorządowa placówka o charakterze muzealnym. Jej misją jest budowanie oraz wzmacnianie tożsamości i patriotyzmu lokalnego, a także więzi społecznych poprzez działania wspierające podnoszenie świadomości społecznej w zakresie historii, tradycji oraz kultury miasta i gminy Serock. Ekspozycja opiera się na multimedialnym i interaktywnym przekazie, który zwiększa atrakcyjność odbioru treści merytorycznych.

## Multimedialna podróż historyczna

W trzech salach Izby prezentowane są treści ukazujące dzieje Serocka i okolic. W pierwszej sali, poświęconej historii serockiego grodziska, początkom miasta i kościołowi, znalazły się kopie zabytków archeologicznych, które znaleziono podczas badań prowadzonych na grodzisku Barbarka w latach 60. XX wieku. Zgromadzono tam także kopie najstarszych dokumentów, w których wymieniona jest nazwa miasta, oraz dokumentów potwierdzających nadanie praw miejskich. Na ścianach wiszą prezentery z krótkimi opisami działów ekspozycji, a w dotykowych monitorach znajduje się rozszerzenie informacji dotyczących tych działów. Na ścianie jest również mapa rzecznych szlaków handlowych,

przy których położony był Serock, z drewnianymi makietami łódek. To także miejsce, w którym można obejrzeć krótki film przedstawiający dzieje Serocka. W dalszej części sali prezentowana jest historia flisaków, rybaków i retmanów – silnie związanych przez wieki z historią Serocka. Odwiedzający znajdują tu także informacje o kolejnych etapach dziejów miasta. W monitorach zamieszczona jest historia ludności żydowskiej oraz szczególnych postaci i rodów, związanych z miastem i gminą.

Druga sala poświęcona jest historii Zegrza, powstaniom narodowym, postaci Napoleona oraz pierwszej i drugiej wojnie światowej. Znajduje się tu również interaktywna mapa będąca krótką wędrówką przez dzieje Serocka, obrazująca najważniejsze wydarzenia z jego ponad 1000-letniej historii. W gablotach prezentowane są artefakty pochodzące z dawnej kolekcji militariów Centrum Szkolenia Łączności i Informatyki w Zegrzu, ofiarowane przed kilku laty Urzędowi Miasta i Gminy Serock. Trzecia sala poświęcona jest współczesności. Docelowo funkcjonować w niej będzie punkt informacji turystycznej. Na wielkim ekranie dotykowym goście mogą znaleźć najważniejsze informacje związane z turystycznym charakterem miasta.

## Ekspozycja

Praca nad przygotowaniem ekspozycji trwała dwa lata. Pozyskanie dokumentów związanych z dziejami Serocka, dawnych fotografii, map, zbiorów, wykonanie kopii dokumentów wymagało współpracy z ponad trzydziestoma placówkami, z których należy wymienić Archiwum Główne Akt Dawnych w Warszawie, Instytut Sztuki PAN w Warszawie, Państwowe Muzeum

Archeologiczne w Warszawie, Archiwum Państwowe m.st. Warszawy Oddział w Grodzisku Mazowieckim i Muzeum Etnograficzne im. Marii Znamierowskiej-Prüfferowej w Toruniu. Autorem koncepcji muzeum i scenariusza jego ekspozycji jest dr Sławomir Jakubczak – serocki regionalista, od wielu lat zaangażowany w przedsięwzięcia służące krzewieniu historii miasta i gminy Serock.

## Historia budynku

W budynku Izby Pamięci i Tradycji Rybackich w XIX wieku mieściła się szkoła. Po wybudowaniu murowanej szkoły podstawowej budynek przeznaczono na mieszkania dla nauczycieli, a jeszcze kilka lat temu znajdowały się tu mieszkania komunalne.

Serock, ul. św. Wojciecha 1  
tel. 22 768 32 95  
e-mail: [izbapamieci@serock.pl](mailto:izbapamieci@serock.pl)

Godziny otwarcia:  
czwartki: 10:00-15:00  
drugi weekend miesiąca: 11.30-17.30.

Więcej: [www.historia.serock.pl](http://www.historia.serock.pl)



Izba Pamięci i Tradycji Rybackich,  
fot. Agnieszka Woźniakowska



# ZASIĄDŹ z nami DO STOŁU

Na terenie Lokalnej Organizacji Turystycznej „Przystań w sercu Mazowsza” działają koła gospodyń wiejskich i stowarzyszenia, które łączą codzienną pracę w gospodarstwach z działalnością społeczną na rzecz mieszkańców. W efekcie powstają wymienite dania oraz domowej roboty przetwory i smakołyki, będące kulinarną atrakcją lokalnych imprez.  
Palce lizać!



# Wyjątkowe GOSPODYNIE, wyjątkowe DANIA

**O**bszar działania Lokalnej Organizacji Turystycznej „Przystań w sercu Mazowsza” nie ma typowego dla regionu produktu kulinarnego, czerpiąc z bogatego dorobku tutejszych i sąsiednich ziem. Tradycje kulinarne „rdzennego Mazowsza”, Starego Mazowsza, a także Podlasia, części Małopolski, Kurpi i Kujaw składają się na różnorodność i obfitość lokalnych smaków. Nie bez znaczenia pozostały także kulinarne wpływy litewskie, białoruskie, tatarskie i żydowskie oraz menu, w którym przez wieki rozsmakowana była zagraniczna arystokracja. Od XVI wieku, kiedy to Warszawa stała się stolicą Polski, jeszcze większą uwagę zwracano na poziom i jakość posiłków. Ponadto dbano o zachowanie polskości także na stołach, więc kuchnia Mazowsza zyskała miano typowej kuchni staropolskiej.

Dziś chętnie powracamy do starych receptur i przepisów, dbając o wysoką jakość produktów, a moda na żywność wysoko przetworzoną słabnie. Tęsknota za smakami dzieciństwa spowodowała powrót do lokalnych tradycji kulinarnych, wspólnego gotowania oraz biesiadowania podczas integracyjnych wydarzeń plenerowych.

W powiecie legionowskim działa wiele kół gospodyń wiejskich, stowarzyszeń oraz grup nieformalnych, które łączą codzienną pracę w gospodarstwach z działalnością społeczną dla dobra mieszkańców sołectwa, gminy, powiatu i regionu Mazowsza. Od lat współorganizują imprezy dla dzieci i młodzieży z rodzin zastępczych, wspierają Wielką Orkiestrę Świątecznej Pomocy i obchody Dnia Dziecka. Biorą udział w konkursach, spotkaniach okolicznościowych i wydarzeniach organizowanych przez Urząd Marszałkowski Województwa Mazowieckiego, odnosząc sukcesy. Uczestniczą w Świątach Darów Ziemi, angażują się w przygotowanie wieńców dożynkowych i stoisk promujących działalność kół i sołectw. Zawsze chętnie wspierają wszelkie przedsięwzięcia, przydając im smaku specjałami domowej roboty. Każda z gmin ma swoją reprezentację na organizowanym przez Lokalną

Grupę Działania „Zalew Zegrzyński” już od ponad dziesięciu lat Festiwalu Aktywności Społecznej i Kulturalnej Sołectw, gdzie prezentowane są potrawy według oryginalnych receptur.

Każdy region, gmina, wieś, a nawet rodzina mają swoje tradycyjne, ulubione potrawy, wykonywane według sprawdzonych przepisów niezmiennych od pokoleń. Jak to wygląda w naszych sołectwach?

## Jabłonna

Na szczególną uwagę wśród produktów pochodzących z gminy Jabłonna zasługują miody. Aktywnie działające Stowarzyszenie „Nasze Pszczoły” z Chotomowa kultywuje tradycje pszczelarstwa, sięgające w gminie XIV wieku. W Chotomowie działa Pasieka Edukacyjna, gdzie powstają wyjątkowe miody, pyłek pszczeleli, pierzga, wosk i propolis.



W pałacu w Jabłonnie od wielu lat odbywa się Mazowiecki Turniej Nalewek „Nalewka Księcia Pepi”, organizowany przez Mazowieckie To i Owo przy współpracy lokalnych samorządów i nadleśnictwa. Każda edycja turnieju przyciąga dziesiątki nalewkarzy z całego Mazowsza.

Gmina Jabłonna to również tradycje związane z rybołówstwem. Dania z ryb nie tylko goszczą na stołach mieszkańców, ale także są doceniane w regionie. Z kolei Grochówka Sołecka to popisowe danie sołectw Chotomów, Chotomów Północny i Dąbrowa Chotomowska. Przygotowana w wojskowym kotle zupa serwowana jest co roku 15 sierpnia podczas Święta Chotomowa. We wrześniu 2019 roku rozpoczęło działalność Koło Gospodyń Wiejskich Chotomów. Jego członkinie dały się już poznać jako świetne cukierniczki i kucharki.

### Nieporęt

Tu również działają lokalne koła gospodyń wiejskich i kluby seniorów z kulinarnym zacięciem. Panie zajmują się wyszukiwaniem starych, lokalnych przepisów i testowaniem ich. Pielęgnowują dziedzictwo kulinarne w oparciu o tradycyjne i regionalne produkty. Ich specjalnością i dumą jest smalec, zgłoszony do konkursu o Laur Marszałka Województwa Mazowieckiego.

Gospodynie prezentują przygotowane przez siebie potrawy podczas Dożynek Gminnych – Święta Ziemniaka. W rywalizacji o najlepszą potrawę z ziemniaków jury wybiera Króla i Królową Ziemniaka. Z kolei w ramach „Gotowania z Maciejem” uczestnicy przygotowują lokalne dania, takie jak kiszka ziemniaczana, kopytka lub zupa dy-



niowa. Na kulinarnej mapie gminy wyróżniają się sołectwa Józefów, Stanisławów Drugi i Zegrze Południowe, które uczestniczą w Festiwalu Aktywności Społecznej i Kulturalnej Sołectw.

### Serock

Ogromnym dorobkiem kulinarnym mogą poszczycić się mieszkanki z gminy Serock. Działają tu wiele kół gospodyń, stowarzyszeń i samodzielnych gospodyń.

Najważniejszym i największym świętem kulinarnym w gminie jest organizowany przez Stowarzyszenie Wspólnota Lokalna Powiatu Legionowskiego konkurs kulinarny z kilkunastoletnią historią „Najlepsza potrawa tradycyjna”, który odbywa się we wrześniu w Woli Kiełpińskiej. Uczestnicy wystawiają swoje specjaty w kilku kategoriach konkursowych: ciasta, mięsa, napoje, dania jarskie i półmięsne. Dodatkowa kategoria młode talenty kulinarne przeznaczona jest dla młodych kucharzy, którzy zachowując tradycyjny charakter dań, dodają do nich nutę nowoczesności.

Upowszechnianie wiedzy o lokalnych tradycjach odbywa się również podczas Festiwalu Kół Gospodyń Wiejskich gminy Serock. Znanym wydarzeniem, podczas którego można skosztować chleba z tegorocznej mąki, jest Święto Darów Ziemi w Woli Kiełpińskiej. Na warsztatach rzemieślniczych na podgrodzium „To Barbarki robota” panie przygotowują dla gości mnóstwo pysznych potraw, wypieków i napitków. Kulinarne reprezentacja gminy uczestniczyła również w Targach Turystycznych Wypoczynkowych 2018 oraz w Toruńskim Festiwalu Smaków.



fol. Powiat Legionowski



fol. Powiat Legionowski

Aby jeszcze bardziej rozwinąć umiejętności, miejscowe gospodynie biorą udział w warsztatach kół gospodyń prowadzonych przez cenionych szefów kuchni. Wiele pań z powodzeniem wystartowało w konkursach o Laur Marszałka Województwa Mazowieckiego, promujących żywność wytwarzaną przez koła gospodyń wiejskich, stowarzyszenia, gospodarstwa agroturystyczne, gospodarstwa ekologiczne i osoby fizyczne.

### **Wieliszew**

Mieszkańcy gminy Wieliszew czerpią inspirację z innych kuchni regionalnych, tworząc potrawy, które często kunsztem górują nad oryginalnymi recepturami. Specjały

kuchni lokalnej w szczególności uwzględniają wykorzystanie ziemniaka i nabiału. Formalne i nieformalne stowarzyszenia znajdujące się przy sołectwach gminy co roku biorą udział w Festiwalu Aktywności Społecznej i Kulturalnej Sołectw, gdzie zdobywają najwyższe nagrody właśnie w konkursach kulinarnych. Sołectwa gminy Wieliszew prezentują swój dorobek również podczas Święta Gminy Wieliszew. Miano kultowego zdobył już bigos kałuszyński, który pojawia się prawie na wszystkich imprezach gminnych.

Specjalnością mieszkanki Kałuszyna, skupionych wokół Rady Sołectkiej i OSP Kałuszyn jest kuchnia tradycyjna ze szczyptą

nowoczesności. Kilka lat temu kulinarną aktywacją młodych osób zajęło się także Stowarzyszenie Nasz Krubin, które co roku 11 listopada organizuje obiad patriotyczny połączony z konkursem na biało-czerwone potrawy. Z kolei sołectwo Wieliszew słynie z „Wieliszewskiej Nalewki” na bazie cytryn oraz bezików i tortów bezowych. Dumą Komornicy są domowe wędliny, które kupić można w miejscowym sklepie. Mieszkańcy Sikor i Góry czerpią inspirację ze staropolskiej kuchni i przy każdej okazji chwalą się potrawami z dzika. Olszewnica Stara i stowarzyszenie działające przy Domu Wiejskim upodobało sobie szczególnie pierogi. Gminne sołectwa słyną także ze smalczyku, żurku i placków.

# Pełne TRADYCJI receptury i PRZEPISY

## CHLEB Z CZARNUSZKĄ I CEBULĄ

Mariola Kościeszka

### SKŁADNIKI:

#### Zaczyn

300 g mąki pszennej typ 550  
150 g mąki żytniej typ 720  
350 ml wody  
1 łyżeczka soli  
1/3 łyżeczki drożdży suszonych

#### Ciasto

wcześniej przygotowany zaczyn  
300 ml wody  
300 g mąki pszennej typ 550  
150 g mąki żytniej typ 720  
1 łyżeczka soli  
pół łyżeczki suszonych drożdży  
3 łyżeczki czarnuszki  
2 cebule

### PRZYGOTOWANIE:

#### Zaczyn

Składniki na zaczyn dokładnie mieszamy i pozostawiamy pod przykryciem w temperaturze pokojowej na około 12 godzin. Najlepiej zrobić to wieczorem dnia poprzedzającego wypiek.

#### Ciasto

Cebulę kroimy w drobną kostkę i smażymy na trzech łyżkach masła. Odstawiamy do całkowitego wystygnięcia.

Składniki na ciasto właściwe łączymy z zaczynem i wyrabiamy malakserem lub ręcznie. Ciasto powinno być gęste i lepkie. Na koniec dodajemy, przygotowaną wcześniej, wystudzoną cebulę oraz czarnuszkę. Zostawiamy do wyrośnięcia w ciepłym miejscu.

Piekarnik ustawiamy na „góra-dół” i nagrzewamy do 220°C. Wyrośnięty chlebacinamy w kilku miejscach i wkładamy do nagrzanego piekarnika. Pieczemy 40-60 minut (sprawdzamy metodą „suchy patyk”). Pod koniec pieczenia przykrywamy chleb papierem pergaminowym, aby jego wierzch nie przypiekł się za mocno.



fol. Powiat Legionowski

## TORT BEZOWY

Jadwiga Wołynik

### Składniki na jeden blat bezowy:

6 białek  
300 g drobnego cukru do wypieków  
1 łyżeczka skrobi ziemniaczanej  
1 łyżeczka soku z cytryny  
szczypta soli

### Składniki na krem:

125 g schłodzonego serka mascarpone  
1 łyżka cukru pudru  
125 ml śmietany kremówki 36%  
(schłodzonej)  
1 łyżeczka ekstraktu z cytryny  
lub 1 łyżka wody różanej

### Dekoracja:

50 g płatków migdałów - do posypania

## PRZYGOTOWANIE:

### Beza

Białka ubijamy dodając cukier łyżka po łyżce, aż powstanie błyszcząca, sztywna pianka. Dolewamy sok z cytryny i jeszcze chwilę ubijamy. Przesiewamy mąkę, dodajemy do masy i delikatnie mieszamy całość.

Okrągłą blaszkę wykładamy papierem do pieczenia. Wylewamy masę i wstawiamy do piekarnika nagrzanego do 180°C. Po 5 minutach zmniejszamy temperaturę do 110°C i dalej pieczemy od około 1 godz. 45 min. do 2 godzin. Piekarniki różnią się parametrami, dlatego trzeba pilnować bezy. Dążymy do otrzymania jasnej bezy, chrupiącej z zewnątrz i piankowej w środku.



foto. Powiat Legionowski

### Krem

Łączymy serek mascarpone z cukrem i delikatnie mieszamy z ubitą śmietanką. Dodajemy wodę różaną lub ekstrakt cytrynowy do smaku. Na wystudzony blat bezowy wykładamy przygotowany krem, dekorujemy ulubionymi owocami i posypujemy płatkami migdałowymi.

### Rada

Krem z owocami można przykryć drugim blatem bezowym. Kiedy już uzyskamy wprawę w pieczeniu podstawowym, warto poeksperymentować. Pierwszy blat możemy posmarować konfiturą pomarańczową, następnie wyłożyć krem i przykryć drugim blatem bezowym. Możliwości są nieograniczone, wszystko zależy od naszej fantazji!

## KARKÓWKA W KAPUŚCIE PO STAROPOLSKU

Jolanta Płocharska

### SKŁADNIKI:

1,5 kg karkówki  
1,5 kg kapusty kiszonej  
8 pomidorów suszonych w oleju  
1 cebula  
10 grzybków suszonych  
sól i pieprz do smaku  
3 łyżki keczupu

### PRZYGOTOWANIE:

Kilogram kapusty, pokrojone pomidory, cebulę posiekaną "w piórka" mieszamy z keczupem i układamy w naczyniu żaroodpornym. Następnie na zakładkę układamy kawałki karkówki i przykrywamy pozostałą kapustą.

Doprawiamy do smaku. Pieczemy pod przykryciem w temperaturze 180°C przez półtorej godziny.



fol. Powiat Legionowski



fol. Powiat Legionowski

## CHAŁWA SŁONECZNIKOWA

Kamila Gościcka-Kmieć

### SKŁADNIKI:

300 g pestek słonecznika  
100-120 g płynnego miodu

### PRZYGOTOWANIE:

Słonecznik prażymy na suchej patelni. Należy uważać, aby go nie przypalić. Po wystudzeniu ziaren mielimy je na piasek w młynku do kawy lub blenderze. Jeżeli miód jest skryształizowany, należy go podgrzać do uzyskania płynnej konsystencji. Zmielony słonecznik przesypujemy do

miski, dodajemy płynny miód i mieszamy całość łyżką. Powinna powstać masa o konsystencji plasteliny. Dodajemy miód, jeżeli masa jest za sucha.

Gotową masę przekładamy do pudełka lub formy posmarowanej tłuszczem, ewentualnie wyłożonej folią spożywczą. Schładzamy w lodówce przez kilka godzin, a najlepiej całą noc. Stwardniałą chałwę kroimy w plasterki lub kostkę.

Do gotowej masy chałwowej można dodać bakalie (np. pistacje, rodzynki, migdały, skórkę pomarańczową itp.).

fol. Powiat Legionowski



## NALEWKA DYNIOWA

Maria Pietrzak

### SKŁADNIKI:

1 kg dyni  
1 szklanka miodu  
1 litr wody  
250 ml spirytusu

### PRZYGOTOWANIE:

Dynię obieramy ze skóry i usuwamy gniazda nasienne. Oczyszczony miąższ kroimy w drobną kostkę. Dynię zagotowujemy w wodzie, a następnie dodajemy miód i mieszamy. Pilnujemy, aby owoce się nie rozgotowały i nie rozpadły. Po ostudzeniu dolewamy spirytus. Całość przelewamy wraz z owocami do dużej butelki lub słoja. Nalewka jest od razu gotowa do spożycia.



fot. Powiat Legionowski



## BULION RYBNY

Jadwiga Wołynik

### SKŁADNIKI:

1,5 kg ryb (karaś, miętus, lin, szczupak)  
2-3 marchewki  
korzeń pietruszki  
natka pietruszki  
seler  
2-3 duże cebule  
1 koper włoski  
natka kopru  
ziele angielskie  
liść laurowy  
sól i pieprz

### PRZYGOTOWANIE:

Z warzyw i przypraw gotujemy esencjonalny wywar. Następnie wyjmujemy warzywa, a na ich miejsce wkładamy ryby i gotujemy około 30 minut.

Po wystudzeniu zlewamy delikatnie rosół tak, aby był klarowny. Dodajemy posiekany koperek, ugotowaną marchewkę i większe kawałki ryby obrane z ości. Przelewamy do wazy. Taki rosół doskonale smakuje z lanymi kluseczkami.



## JARMUŻKI Z SEREM

Monika Gutowska

### SKŁADNIKI:

#### Ciasto

2 szklanki mąki  
2/3 szklanki gorącej wody  
1 łyżeczka masła lub oleju  
szczypta soli

#### Farsz

250 g sera białego półtłustego  
200 g jarmużu (przemrożonego)  
3 ząbki czosnku  
2 łyżki masła  
sól i pieprz do smaku  
szczypta gałki muszkatołowej i ostrej papryki

### PRZYGOTOWANIE:

Zagniatając wszystkie składniki, przygotowujemy ciasto na pierogi. Liście jarmużu oczyszczamy, usuwamy twarde łodyżki, parzymy wrzącą wodą z dodatkiem niewielkiej ilości soli i cukru, a następnie osuszamy i siekamy.

Cebulę należy zeszklić na maśle z dodatkiem posiekanego czosnku. Następnie dodajemy jarmuż i dusimy do miękkości (ok. 8 minut). Całość zostawiamy do ostygnięcia. Ser rozdrabniamy widelcem, dodajemy ostudzony jarmuż z cebulą i czosnkiem oraz przyprawy. Dokładnie mieszamy. Ciasto wałkujemy, wycinamy kółka, które napełniamy farszem i lepimy okrągłe jarmużki. Pierożki gotujemy we wrzątku z dodatkiem soli, aż będą al dente.

# Pieszko albo na rowerze, **ZWIEDZAJ** jak lubisz

Teren działania Lokalnej Organizacji Turystycznej „Przystań w sercu Mazowsza” obfituje w liczne ścieżki i szlaki zarówno piesze, jak i rowerowe. Warto wybrać się na wędrówki lub przejażdżki o każdej porze roku, delektując się urokami zmieniającej się przyrody.



# Szlak Z HISTORIA w tle

**W** 2014 roku Starostwo Powiatowe w Legionowie oddało do użytku miłośnikom pieszych wędrówek i rowerowych rajdów ponad 140 km Turystycznego szlaku patriotycznego Polski Walczącej na terenie powiatu legionowskiego.

## Historia ukryta wśród przyrody

To pierwsza na Mazowszu trasa, która prowadzi turystę, skupiając jego uwagę na historii walki Polaków o niepodległość – zaczynając od okresu, w którym nasz kraj stracił wolność w wyniku rozbiorów, poprzez powstania narodowo-wyzwoleńcze, okupację hitlerowską, stalinowskie prześladowania, na zwieńczonej sukcesem walce NSZZ „Solidarność” o odzyskanie suwerenności kończąc.

## Udogodnienia dla zwiedzających

Wędrowcy znajdą na szlaku 78 miejsc pamięci narodowej. W poznawaniu historii regionu pomagają 50 tablic, opisujących najważniejsze miejsca i wydarzenia związane z walką o niepodległość. Dobrą orientację w terenie zapewnia 80 tablic kierunkowych, uzupełniających standardowe znakowanie PTTK. Szlak podzielony jest na trasy: czarną, czerwoną i zieloną. Każda z nich składa się z kilkunastokilometrowych odcinków.

Wszystkie oznaczenia uwzględniają oba kierunki marszruty – od startu do mety i w drodze odwrotnej.

Szlak został wyposażony w nowoczesne narzędzia – stronę internetową [www.szlak.powiat-legionowski.pl](http://www.szlak.powiat-legionowski.pl) przystosowaną do potrzeb osób niedowidzących (lektor), z elementami spaceru wirtualnego 360° i mapami – kartograficzną i satelitarną, oraz tablice informacyjne oznaczone kodami QR. Do dyspozycji turystów jest także przewodnik, w którym dokładnie opisane są trasy oraz miejsca pamięci narodowej, zabytki i świadectwa walki Pola-

ków o wolność. Wydawnictwo to uzupełnia mapa w skali 1:40 000 z dodatkowo nanieśionymi szlakami rowerowymi i kajakowymi oraz zabytkami.

## Odcinek miejski

Ciekawym uzupełnieniem powiatowej części szlaku są trzy trasy z 28 miejscami pamięci na terenie miasta Legionowo. Ich łączna długość to 25 km. Szlaki zaprojektowane zostały z myślą o turystach pieszych oraz rowerzystach, ale dzięki korzystnemu układowi komunikacji publicznej zwiedzać je mogą wszyscy.



Cmentarz wojenny żołnierzy WP z 1939 r. w Wieliszewie, fot. Powiat Legionowski



Szlak Czerwony



Szlak Czarny

## Zdobądź odznakę szlaku

Brązowe, srebrne i złote odznaki czekają na wędrowców, którzy odbędą wycieczki wyznakowanymi trasami i zwiedzą określoną liczbę miejsc pamięci historycznej. Bezpłatne książeczki, przeznaczone do rejestracji i późniejszej weryfikacji pokonanej trasy, można odebrać w starostwie powiatowym w Legionowie (Wydział Kultury i Promocji) oraz w Punkcie Informacji Turystycznej w Legionowie (budynek dworca) lub w Powiatowej Instytucji Kultury w Legionowie przy ul. Sowińskiego 15.

Więcej informacji na stronie internetowej [www.szlak.powiat-legionowski.pl](http://www.szlak.powiat-legionowski.pl)



Szlak Zielony

# SZLAKIEM po PRZYGODĘ

Okolice Jeziora Zegrzyńskiego obfitują w liczne ścieżki i szlaki zarówno piesze, jak i rowerowe. Warto wybrać się na wędrowni lub przejażdżki o każdej porze roku, delektując się urokami zmieniającej się przyrody.

## SZLAKI ROWEROWE

### Szlak krosowy

Jest to szlak o długości 12 kilometrów, oznaczony kolorem czerwonym. Swój początek ma w rezerwacie „Jabłonna” i prowadzi przez Lasy Chotomowskie, Trzciany i Skierdy. To trasa atrakcyjna dla kolarzy przełajowych, którzy odnajdą tu także dwie oznaczone czarnym kolorem pętle. Jadąc szlakiem krosowym, podziwiać można rzadko spotykaną w województwie mazowieckim dąbrowę. W Rajszewie warto zwrócić uwagę na starodrzew sosnowy, w którym wiosną zakwitają kobierce z konwalii. Lekko zbaczając ze szlaku, można dotrzeć nad mały staw w miejscu starej żwirowni lub zobaczyć szkółkę leśną w Skierdach.

### Szlak nieporęcki

To jeden z najdłuższych szlaków nad Jeziorem Zegrzyńskim. Oznaczony kolorem żółtym, ma długość ponad 42 kilometrów. Swój bieg zaczyna na Placu Wolności w Nieporęcie, aby przez Białobrzegi, Rynię, Siwek, Beniaminów, Dąbkowiznę, Wólkę Radzywińską, Izabelin, Zamostki Wólczyń-

skie i Lasy Dwernickie ponownie zaprowadzić do Nieporętu. Jest to szlak, który pozwala w ciągu jednej wycieczki poznać wiele ciekawych i atrakcyjnych zakątków gminy. Jadąc szlakiem nieporęckim, można obserwować życie toczące się na jeziorze, skorzystać z kąpieli słonecznych lub zatrzymać się przy Fortach Beniaminów. Na trasie znajduje się okazały dąb Jan Kazimierz.

### Szlak południowy

Ten najdłuższy szlak rowerowy ma imponującą długość prawie 60 kilometrów. Oznaczony jest znakami zielonymi. Początek ma przy stacji PKP Legionowo, wiedzie przez dwie inne gminy i kończy bieg także w Legionowie. Nie jest to trasa łatwa ze względu na mocno zróżnicowaną nawierzchnię. Na szlaku południowym znajdują się dwa warte uwagi punkty widokowe. Pierwszy z nich to kładka dla pieszych nad Kanałem Żerańskim. Stąd zobaczyć można panoramę okolicy, a także położenie kanału. Drugi to wysoka wydma na południe od Józefowa, tuż obok okazałego dębu będącego pomnikiem przyrody. Istotnym przystankiem na trasie jest zespół pałacowo-parkowy w Jabłonnie.

### Szlak serocki

Żółty szlak o długości 35,5 km prowadzi przez najpiękniejsze zakątki gminy Serock. Wycieczka startuje z serockiego rynku, następnie przez Wąwóz Szaniawskiego, Skubiankę i rezerwat „Zegrze” podąża do Moczydła, Wierzbicy i stamtąd znów prowadzi na rynek w Serocku. Po drodze zetknąć się można nie tylko z pięknymi widokami i przyrodą, ale również z historią i tradycją, ponieważ przy szlaku znajduje się wiele





widocznych śladów działalności naszych przodków. Przemierzając tę trasę, warto zrobić sobie kilka postojów i zwiedzić najważniejsze zabytki - kościół parafialny i „Barbarkę” wraz z wąwozem u jej podnóża w Serocku, zespół pałacowo-parkowy w Jadwisinie oraz ruiny dworku Szaniawskich.

#### **Szlak wieliszewski**

Rozpoczynający się w Wieliszewie czerwony szlak o długości 45 kilometrów prowadzi przez większość miejscowości w gminie. Startuje w okolicach urzędu gminy, prowadzi do dawnego Cmentarza Wieliszewskiego, a następnie do Uroczyska Poniatów. W Janówku nie można pominąć ceglanoziemnego Fortu IV. Dalej pojawia się trudniejszy odcinek na Łąkach Krubińskich, ale zaraz droga znów jest łagodna. Powrót do Wieliszewa odbywa się brzegiem Jeziora Wieliszewskiego.

#### **Szlak wschodni**

Krótki, bo o długości zaledwie 18 kilometrów, szlak niebieski zachwyca naturalnym krajobrazem, tak rzadko występującym w bliskim sąsiedztwie dużych aglomeracji. Rozpoczyna się w miejscowości Łacha, a następnie prowadzi przez Gašiorowo, Tusin, Nową Wieś, Kanię Polską i Cupel, na koniec znów trafiając do Łachy. Po drodze zobaczyć można uroczyska Superunki i Bindugi, nadbużańskie i nadnarwiańskie łąki, a nawet podejrzeć codzienne życie bociana białego.

#### **Szlak zachodni**

Mówi się, że jest on uzupełnieniem szlaku wieliszewskiego. Jest to żółty szlak, rozpoczynający się przy stacji PKP Janówek, któ-

ry prowadzi trzydziestopięciokilometrową trasą, umożliwiającą nie tylko podziwianie pięknego krajobrazu, ale także zabytków w Górze. Szlak zachodni dociera do miejscowego jeziora, gdzie amatorzy wędkarstwa mogą zatrzymać się na łowisku Specjalnym „Okon”. Osoby lubiące jazdę konną ucieszy bliskość Stajni Klucz. Trasa wraca do Janówka przez Lasy Chotomowskie.

#### **Trasa liwiecka**

Niespełna dziewięciokilometrowy szlak oznaczony kolorem niebieskim jest mocno związany z wypoczynkiem nad wodą. Początek ma w Nieporęcie, przebiega przez Białobrzegi, Rynię, aż po most na Rządzy. Prowadzi brzegiem Jeziora Zegrzyńskiego, dzięki czemu przez prawie całą drogę można przyglądać się tafli wody. Na trasie znajduje się Cmentarz Żołnierzy Radzieckich. Podczas wycieczki kąpiel i plażowanie obowiązkowe.

#### **Trasa nadwiślańska**

Jest to niebieski szlak prowadzący wzdłuż prawostronnego wału Wisły. Ciągnie się przez blisko 15 kilometrów - od piaskarni aż do granicy powiatów legionowskiego i nowodworskiego. Po przejechaniu pierwszego kilometra można lekko zboczyć ze szlaku, aby znaleźć się na terenie jabłonowskiego zespołu pałacowo-parkowego. Kolejnym ciekawym punktem jest pole golfowe w Rajszewie. Trasa nadwiślańska jest idealna dla ornitologów i miłośników podglądania dzikiej przyrody. Biegnie przez dwa rezerваты, w których gniazduje wiele gatunków ptaków. Prawą stroną wału można przejechać od Warszawy aż do Nowego Dworu Mazowieckiego.

### Trasa narwiańska

To czerwony szlak o długości 25 kilometrów. Trasa biegnie na dwóch odcinkach: w pobliżu Kanału Żerańskiego przez Kobiątkę oraz przez Nieporęt, w pobliżu Jeziora Zegrzyńskiego i Narwi, przez Zegrze Południowe, Borową Górę, Serock, Łachę i Gašiorowo. Po drodze można zatrzymać się w Serocku, aby poznać jego zabytki. Warto zaplanować postoje w dwóch punktach widokowych. Pierwszy z nich znajduje się w rejonie Fortu Zegrze, z którego rozciąga się widok na całe Jezioro Zegrzyńskie. Drugi natomiast mieści się na moście na Narwi, na wysokości Wierzbicy. Można tu podziwiać malowniczy krajobraz zachodniego brzegu rzeki.

### Trasa obwodowa

Oznaczona kolorem zielonym trasa jest idealna dla osób, które chcą poleżeć na plaży lub wykąpać się w wodach Narwi.

Przez ponad 22 km prowadzi wzdłuż wału, od Zegrza Południowego do wsi Góra. Choć trasa może wydawać się monotonna, istnieje wiele miejsc, gdzie można na chwilę z niej zbroczyć w poszukiwaniu atrakcji. Warto zahaczyć o rezerwat „Wieliszewskie Łęgi” przy ujściu Kanału Komornickiego do Narwi i podejrzeć bobry, zobaczyć słynny stopień wodny Dębe, któremu istnienie zawdzięcza Jezioro Zegrzyńskie, a na koniec zwiedzić osiemnastowieczne ruiny pałacu we wsi Góra.

### Trasa pułtuska

To trzydzieści dwa kilometry czarnej trasy, od stacji PKP Warszawa Choszczówka, przez Legionowo, Skrzyszew, Dębe, Izbicę i Guty do Zabłocia. Jest to trasa głównie prowadząca przez lasy. Jedyne zabytki, które można zobaczyć lekko z niej zbacząc, to willa Kozłówka w Legionowie i Fort Dębe.

### Szlak narwiańsko-ostrołęcki

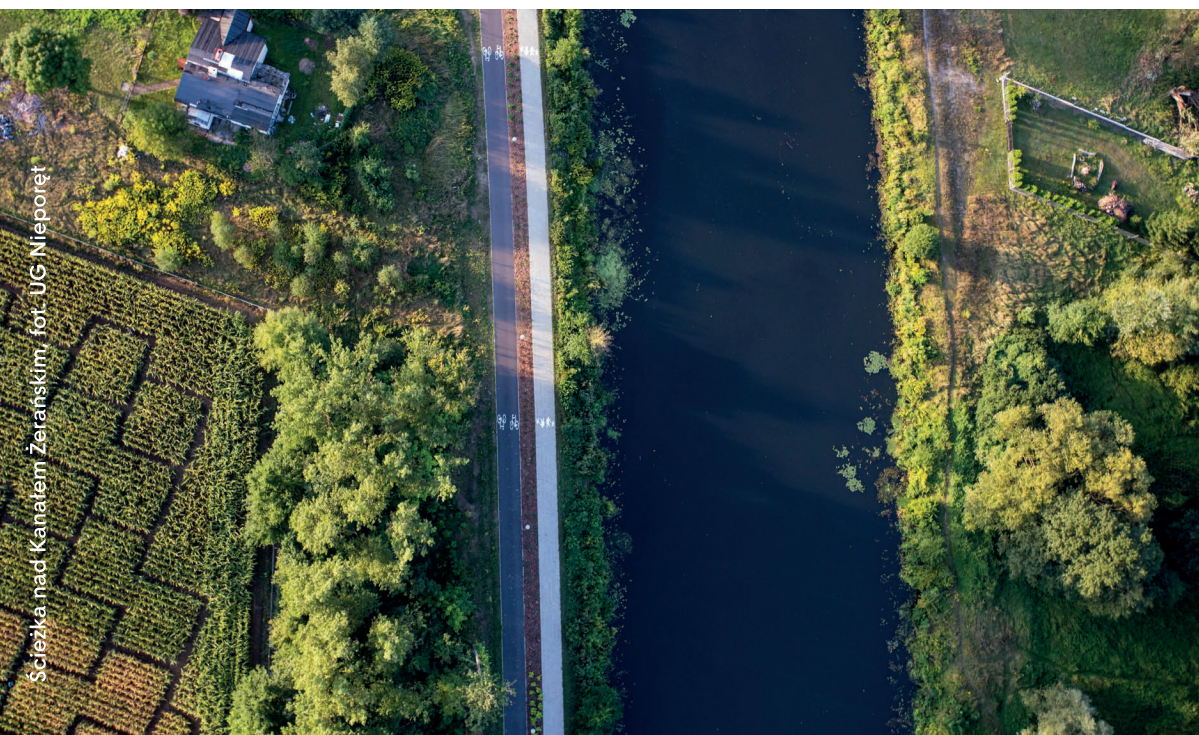
Oznaczony czerwonym kolorem szlak o długości 17,5 km rozpoczyna bieg w Zegrzu Południowym przed wjazdem na most, z którego można odbić w prawo do centrum Zegrza lub pojechać dalej w kierunku Serocka przez Jadwisin. Z centrum Serocka trzeba wyjechać ulicą 11-go Listopada, kierując się na północ w stronę przeprawy mostowej przez Narew. Na skrzyżowaniu z drogą krajową nr 62 należy skręcić w prawo na most, skąd rozpościera się widok na rzekę wraz z jej malowniczymi nabrzeżami. Następnie trasa prowadzi przez miejscowości Łacha i Gašiorowo. Opuszczając gminę Serock, szlak zmierza w kierunku północnym.

### Wieliszewska Trasa Crossowa

Otwarta 5 października 2013 roku trasa o długości 12,5 kilometra to pierwsza tego typu ścieżka w okolicach Warszawy. Wiele krótkich zjazdów i podjazdów sprawia, że jest to trasa wymagająca umiejętności technicznych od jej użytkowników. Zlokalizowana jest w lasach na pograniczu Legionowa i gminy Wieliszew. Początek i koniec ma w Alei Róż. Wieliszewską Trasę Crossową testowali zwycięzca Tour de Polonge Cezary Zamana oraz najbardziej utytułowana kobieta w historii MTB Gunn - Rita Dahle Flesjaa.

### Wałem wzdłuż Narwi

Prawdziwą gratką dla miłośników dwóch kółek jest trasa przebiegająca wzdłuż północnej granicy gminy Wieliszew - wałem nadnarwiański od zachodnich granic gminy, w pobliżu Nowego Dworu Mazowieckiego, i dalej nad Jezioro Zegrzyńskie, od zapory w Dębem do Zegrza.



Ścieżka nad Kanałem Żerańskim, fot. UG Nieporęt



Po drodze będzie okazja zobaczyć jedyne w swoim rodzaju łąki uroczyska Kępa Kikolska, odpocząć na plaży i skorzystać z kąpieli oraz odwiedzić rezerwat storczyków na granicy z Zegrzem.

### **Trasa narciarsko-biegowa**

W Lasach Chotomowskich powstała blisko sześciokilometrowa trasa narciarsko-biegowa wraz z kilometrową pętlą dla dzieci, oznaczona znakami pomarańczowymi, żółtymi oraz niebieskimi. Zimą przeznaczona jest dla narciarzy, a w pozostałym okresie dla biegaczy, zwolenników nordic walking rowerzystów i amatorów wszelkiej aktywności na świeżym powietrzu. Swój start ma na parkingu leśnym przy szosie nr 630, między Jabłonną a Rajszewem.

## **ŚCIEŻKI ROWEROWE I CIĄGI PIESZO-ROWEROWE**

Gminy powiatu legionowskiego nieustannie rozbudowują sieć ścieżek, która z roku na rok staje się coraz gęstsza.

### **Ścieżki w gminie Jabłonna**

Ulicą Modlińską w gminie Jabłonna wiedzie ścieżka rowerowa łącząca Warszawę z Nowym Dworem Mazowieckim. Trasa o długości ok. 15 km umożliwi swobodny przejazd od granicy z Warszawą, przez centrum Jabłonna, wzdłuż drogi wojewódzkiej 630, aż do Nowego Dworu Mazowieckiego. Od Urzędu Gminy prowadzi też ścieżka do granicy z Legionowem. Ścieżki rowerowe znajdują się również na ul. Klonowej i ul. Dębowej w Bożej Woli, na ul. Strużańskiej (między Legionowem a Józefowem) oraz na ul. Kolejowej i Przechodniej w Chotomowie. W drugiej połowie 2020 r.

Gmina Jabłonna rozpoczęła budowę kolejnych ścieżek rowerowych - w Jabłonie (wzdłuż ul. Akademijnej i Chotomowskiej), w Chotomowie (wzdłuż ul. Partyzantów) oraz w Trzcianach (w ul. Żwirowej) i w Skierdach (w ul. Soteckiej).

### **Ścieżki w gminie Nieporęt**

Ścieżka rowerowa nad Kanalem Żerańskim to największa realizowana inwestycja rowerowa na terenie gminy. Ścieżka jest elementem zintegrowanych ścieżek rowerowych powiatów legionowskiego i wołomińskiego oraz Warszawy. Inwestycja zapewnia bezkolizyjny przejazd od granicy z Warszawą nad Jezioro Zegrzyńskie. Częściowo trasa będzie oświetlona, zaplanowano na niej także dwie stacje naprawcze dla rowerów, ławeczki i kosze na odpady. Ta nowoczesna, ośmiokilometrowa trasa pieszo-rowerowa nosi nazwę „100-lecia Niepodległości”.

Ścieżka rowerowa Białobrzegi-Beniaminów to rowerowa inwestycja Gminy Nieporęt. Powstała w ramach Zintegrowanych Inwestycji Terytorialnych WOF i jest elementem spójnego systemu dróg rowerowych na terenie gmin Marki, Ząbki, Zielonka, Kobyłka, Wołomin, Radzymin i Nieporęt. Ścieżka o długości 4,5 km i nawierzchni asfaltowej łączy dwie miejscowości: Białobrzegi i Beniaminów. Jest to malownicza trasa, po obu jej stronach ciągną się lasy. Jej kontynuacja znajduje się na terenie gminy Radzymin.

Ścieżka rowerowa w Białobrzegach i w Ryńcu to ciąg pieszo-rowerowy wzdłuż ul. Wczasowej, od ul. Kąpielowej do ul. Głównej, który liczy 2,1 km i stanowi bezpieczne



foto. UG Jabłonna

rozwiązanie dla rowerzystów na ruchliwej trasie z Białobrzegów do Ryńca. Inwestycję zrealizował Powiat Legionowski. Gmina Nieporęt wykonała dalszy odcinek wzdłuż ul. Głównej do Ryńca.

Ciągiem pieszo-rowerowym wzdłuż ul. Strużańskiej w Legionowie, przez gminę Jabłonna, Józefów do ulicy Kościelnej w Kątach Węgierskich można dojechać z jednej strony do Jabłonna i Legionowa z możliwością skorzystania z tamtejszych zintegrowanych tras rowerowych. Z drugiej strony, już wkrótce, doprowadzi rowerzystów nad Kanał Żerański. W planie jest budowa następnego odcinka ścieżki, prowadzącego do trasy pieszo-rowerowej w Rembelszczyźnie nad Kanalem Żerańskim.

## Ścieżki w Legionowie

Legionowo ma dobrze rozbudowaną sieć ścieżek rowerowych. Jedną z dłuższych jest trasa prowadząca wzdłuż ulic Sobieskiego, a następnie Parkowej, aż do torów kolejowych. Kolejna ścieżka prowadzi wzdłuż ulic Zegrzyńskiej/Warszawskiej/Zegrzyńskiej, aż za wiadukt nad torami kolejowymi. Długa ścieżka znajduje się wzdłuż ul. Jagiellońskiej (od wysokości ul. 3-go Maja) i biegnie do ronda w Legionowie Przystanek. Kolejna przebiega wzdłuż ul. Kolejowej w Legionowie do Chotomowa. Jest także ścieżka wzdłuż ul. Piskowej do ul. Zegrzyńskiej oraz wzdłuż Al. Legionów, od cmentarza do stacji PKP Legionowo Piaski. Od PKP Legionowo Przystanek można również dojechać do ścieżek gminy Wieliszew, wzdłuż ul. Złotej, Al. Róż, ul. Orzechowej i ul. Suwalnej do ul. Nowodworskiej w Łajskach.

## Ścieżki w gminie Wieliszew

Od stacji PKP Legionowo Piaski można dojechać ścieżką niemal do kościoła w Wieliszewie. Jest także ścieżka wzdłuż ul. Suwalnej i dalej wzdłuż ul. Nowodworskiej, aż do plaży 600-lecia w Wieliszewie. Powstała również ścieżka między rondami w Poniautowie oraz ścieżki w Komornicy i Olszewnicy Starej.

## Ścieżki w gminie Serock

Na uwagę zasługuje niedawno powstała ścieżka od ronda - skrzyżowania ul. Radziwiłła i Warszawskiej w Serocku, wzdłuż ul. Warszawskiej i Pułtuskiej, do ronda w Wierzbicy. Ścieżka jest częścią szlaku nadnarwiańskiego, który prowadzi od mostu w Zegrzu do mostu w Wierzbicy, przez miejscowość Łacha, aż do granic gminy.

## SZLAKI PIESZE

Nad Jeziorem Zegrzyńskim przygotowano także trasy dla miłośników pieszych wędrówek. Spacerować warto poniższymi szlakami.

### Ścieżka dydaktyczna w Jadwisinie

Serocki szlak pieszy prowadzi wzdłuż Jeziora Zegrzyńskiego. Jego długość wynosi dwa i pół kilometra. Spacer startuje na końcu ulicy Rybaki, mija rezerwat „Jadwisin” i dociera do Wąwozu Szaniawskiego. Po drodze ustawiono wiele tablic zawierających ciekawe informacje o tutejszej florze i faunie. Dzieci znajdą dwie gry dydaktyczne, dzięki którym poznają mieszkańców Jeziora Zegrzyńskiego oraz okolicznych rezerwatów.

### Ścieżka edukacyjna w sołectwie Chotomów Północny

Inicjatorami trasy edukacyjnej, powstałej w 2020 roku na terenie Lasów Państwowych w Chotomowie, są mieszkańcy sołectwa Chotomów Północny, którzy pozyskali dofinansowanie z Mazowieckiego Instrumentu Aktywizacji Sołectw Mazowsze na jej budowę. Na trasie, poza tablicami informacyjnymi o rekordach bitych przez zwierzęta naszych lasów, znajdują się ścianka wspinaczkowa, skocznia do skoku w dal oraz kosz do trenowania celności. Zapraszamy do Chotomowa!

### Ścieżka przyrodnicza w Jabłonnie

Park przypałacowy w Jabłonnie obfituje w wiele gatunków drzew i krzewów. To park krajobrazowy w stylu angielskim, który założono w drugiej połowie XVIII wieku. Znajduje się w nim także wie-





Ścieżka edukacyjna „Ptasi Azyl” w Legionowie,  
fot. Powiat Legionowski



fot. Powiat Legionowski

le pomników przyrody. Dlatego została tu wyznaczona ścieżka, na której znajdują się pięćdziesiąt cztery pomniki przyrody i ponad stuletni drzewostan. Poza roślinnością można podziwiać wiele gatunków ptaków oraz spotkać dokazujące wśród drzew wieiórki. Oprócz zabytkowego pałacu znajdują się tu również małe formy architektoniczne - łuk triumfalny, zegar słoneczny na dziedzińcu pałacu, fontanna oraz chińska altana, ruiny stajni i grotty.

### Ścieżka edukacyjna „Ptasi Azyl” w Legionowie

Otwarta w 2019 roku ścieżka przyrodnicza przy ulicy Prymasowskiej ma około 1,5 km długości i przebiega przez las. Trasa ścieżki rozpoczyna się przy figurce Matki Boskiej i dwustuletnim dębem szypułkowym na rogu ulic Mieszka I i Prymasowskiej, a kończy na wysokości ulicy Dwernickiego. Dzięki tablicom informacyjnym każdy może dowiedzieć się więcej o żyjących tu ptakach. Na ścieżce znajduje się siedem przystanków tematycznych uzupełnionych o tablice edukacyjne.

### Ścieżka edukacyjna przyrodniczo-leśna „Zakopiańska” w Legionowie

Ścieżka wyposażona jest w 22 kolorowe tablice, które w czytelny sposób informują o ekosystemie leśnym i występujących tu zwierzętach, drzewach i roślinach. Trasa obejmuje dwa warianty - pętlę małą o długości 1 km przewidzianą dla dzieci oraz pętlę dużą o długości 4 km dla bardziej zaprawionych turystów.

Przez region Jeziora Zegrzyńskiego przebiegają także szlaki historyczne - Szlak Książąt Mazowieckich, Mazowiecki Szlak Lite-

racki i Szlak Wodny Króla Stefana Batorego. Pierwszy obejmuje duży obszar od Bugu i Narwi do Bzury i Rawki oraz od Płocka po okolice Radomia. Jednym z przystanków na szlaku jest Serock. Znajdują się tu blisko związane z książętami mazowieckimi kościoły parafialny oraz wczesnośredniowieczne grodzisko Barbarka.

**Park leśny „Rembelszczyzna”** to miejsce o leśnym charakterze z ogrodem sensoryczno-botanicznym. Przestrzeń skłania do rekreacji i wypoczynku, jak również edukacji, szczególnie w dziedzinie przyrody, ekologii i ochrony środowiska. Drzewostan uzupełniają nasadzenia krzewów ozdobnych oraz rabaty bylinowe, skomponowane tak, aby podzielić przestrzeń na rabaty kolorów, wrzosowisko, ogród traw i ścieżkę edukacyjno-przyrodniczą.

**Mazowiecki Szlak Literacki** łączy trzydzieści miast i wsi związanych z twórczością wybitnych polskich pisarzy oraz poetów, którzy mieli tu swoje korzenie lub tu tworzyli. Z Serockiem związani byli urodzony tu Włodzimierz Wolski oraz Jerzy Szaniawski, który urodził się, dorastał i tworzył w Zegrzynku. Na jego cześć nazwany został rezerwat przyrody - „Wąwóz Szaniawskiego”, który otacza ruiny dworku rodziny Szaniawskich.

**Mapy oraz opisy tras rowerowych i pieszych dostępne są na stronach:**

- **LOT „Przystań w sercu Mazowsza”**  
[www.zegrze.org](http://www.zegrze.org);
- **Jeziora Zegrzyńskiego**  
[www.jezioro.zegrzynskie.pl](http://www.jezioro.zegrzynskie.pl);
- **W bezpłatnej aplikacji mobilnej Powiat Legionowski** dostępnej w sklepach Google Play i App Store.

# Wypożycz ROWER i zwiedzaj

**O**ferta wypożyczalni rowerów skierowana jest do mieszkańców i turystów, którzy mogą poznawać uroki naszego regionu, przemierzając na dwóch kółkach liczne szlaki i ścieżki rowerowe.

## Powiatowy Punkt Informacji Turystycznej

Zlokalizowany jest na dworcu w Legionowie (ul. T. Kościuszki 8A). Mieszkańcy i turyści mogą, za okazaniem dokumentu tożsamości, po podpisaniu umowy i zaakceptowaniu regulaminu, bezpłatnie wypożyczyć rower. Podręczne mapki turystyczne, mapy Szlaku Polski Walczącej, foldery i inne materiały promocyjne o regionie mogą zaplanować trasę wycieczki.

Więcej informacji znajduje się na stronie [powiat-legionowski.pl/turystyka](http://powiat-legionowski.pl/turystyka) lub pod numerem tel. 519 15 17 17.

## DPD Arena Legionowo

Arena Legionowo zaprasza miłośników aktywnej turystyki do korzystania z wypożyczalni rowerów i Punktu Informacji Turystycznej, które działają przy ul. Chrobrego 50 B przez siedem dni w tygodniu, w godz. 10.00 - 20.00. Do dyspozycji mieszkańców i turystów udostępnione zostały 94 specjalnie oznakowane rowery (w tym 13 rowerów dziecięcych), foteliki oraz przyczepki do przewożenia dzieci. Do rowerów dopożyczyć można kaski, zapinki i kamizelki odblaskowe. Również tutaj otrzymać



można przydatne mapki oraz foldery turystyczne. Więcej informacji: [legionowo.pl](http://legionowo.pl) oraz pod numerem tel. 22 766 45 20.

## System Rowerów Miejskich w Legionowie firmy ACRO

Działa w sezonie. Skorzystanie z niego jest niezwykle proste. Wystarczy znaleźć najbliższy rower, korzystając z mapy w aplikacji, lub podejść do jednego z punktów postoju Roweru Miejskiego ulokowanych przy: ul. Kościuszki, w dzielnicy Legionowo Przystanek (tunel), ul. Olszankowej, na stacji Legionowo-Piaski, PKP – ul. Kolejowa, ul. Siwińskiego – Faktoria oraz w Parku Zdrowia. Zakończenie podróży jest jeszcze łatwiejsze i można to zrobić w dowolnym punkcie miasta, gdzie jest to dozwolone, bez konieczności szukania wolnej stacji dokującej.

## Serocki Rower Miejski

W ramach systemu dostępne są 24 rowery czwartej generacji, czyli niewymagające stojaka. Na terenie miasta funkcjonują trzy strefy parkowania. Pierwsza znajduje się na serockim rynku, druga na plaży miejskiej – obie umiejscowione są obok wypożyczalni skuterów elektrycznych. Trzecia strefa znajduje się w parku miejskim. W każdym z pojazdów zastosowano technologie GPS, GSM oraz zamontowano czujniki ruchu. Każdy rower wyposażony jest także w nieprzebijalne opony i urządzenie „lock”, służące do odblokowania roweru przed rozpoczęciem jazdy oraz do zablokowania go po jej zakończeniu. Wypożyczenie roweru odbywa się za pomocą aplikacji ROOVEE. Drukowane materiały promocyjne i mapy dostępne są w Izbie Pamięci i Tradycji Rybackich w Serocku, ul. św. Wojciecha 1.

Punkt Informacji Turystycznej na dworcu w Legionowie,  
fot. Powiat Legionowski



# ZABYTKOWE pamiętki Z PRZESZŁOŚCI

Atrakcyjne położenie regionu w sąsiedztwie Warszawy  
wywarło ogromny wpływ na tutejszą architekturę.  
Bliskość stolicy to bliskość bogatych inwestorów,  
ale i znanych, utalentowanych architektów.

# Dworska, SAKRALNA, militarna ARCHITEKTURA

Atrakcyjne położenie regionu w sąsiedztwie Warszawy wywarło ogromny wpływ na tutejszą architekturę. Bliskość stolicy to bliskość bogatych inwestorów, ale i znanych, utalentowanych architektów.

Znajdujące się w okolicy obiekty sakralne powstały w różnych okresach. Najstarszą świątynią, śladem po ostatnich mazowieckich Piastach, jest późnogotycki kościół w Serocku. Do grupy najstarszych należy także barokowy kościół w Nieporęcie z drugiej połowy XVII wieku. Pozostałe świątynie są znacznie młodsze. Na szczególną uwagę zasługuje neogotycki kościół w Chotomowie (zbudowany w latach 1864–1865), nawiązujący do wzorów angielskich, zaprojektowany przez Franciszka Marię Lanciego.

Wśród architektury dworsko-pałacowej wyróżniają się okazałe barokowo-klasycystyczny pałac w Jabłonce, zaprojektowany przez Dominika Merliniego oraz neorenesansowy pałac w Jadwisinie, dzieło Francois Arveuf'a. Przykładem reprezentacyjnego obiektu mieszkalnego jest legionowska willa „Bratki” z 1928 roku zbudowana w stylu dworskim.

W Legionowie i Zegrzu zachowały się wojskowe budynki stanowiące rosyjskie kompleksy koszarowe z przełomu XIX i XX w.

Są to typowe obiekty użytkowe wzniesione z czerwonej cegły. Wśród zabudowy wojskowej wyróżnia się okazałe kasyno w Zegrzu zbudowane w stylu neoklasycyzmu petersburskiego.

Kapliczki i krzyże przydrożne doskonale wpisują się w wiejski krajobraz Mazowsza. Są to elementy małej architektury, które nawiązują do tradycji chrześcijańskich. Przykładem jest kapliczka przydrożna w Wierzbicy z 1863 roku.

## GMINA JABŁONNA

**Zespół pałacowo-parkowy w Jabłonce**, położony przy ulicy Modlińskiej, powstał w latach 1774-1784 dla biskupa Michała Poniatowskiego, brata króla Stanisława Augusta. Pałac w stylu barokowo-klasycystycznym zaprojektował Dominik Merlini, a park

angielski oraz budowle parkowe są dziełem Szymona Bogumiła Zugi. Kompleks pałacowy składa się z trzech budynków: usytuowanego centralnie parterowego obiektu oraz dwóch bocznych dwupiętrowych pawilonów. W głównym budynku jest owalna sala balowa. Po jej obu stronach znajdują się dwie inne sale, a w skrajnych częściach budynku zlokalizowano pomieszczenia mieszkalne. W parku wzniesiono kilka budowli, z których do dziś przetrwały grota, oranżeria, pawilon chiński i łuk triumfalny. Wozownie i stajnie pałacowe zaprojektował Henryk Marconi. Reprezentacyjna brama wjazdowa ma wbudowane dwie granitowe kolumny z zamku krzyżackiego w Malborku. W pałacu i na przynależnym mu terenie kwitnie życie kulturalne oraz artystyczne. Na stałe do kalendarza odbywających się tu wydarzeń wpisały się koncerty muzyki klasycznej, wystawy ma-



Pałac w Jabłonce, fot. Stefan Wojciechowski

larstwa, rzeźby i grafiki oraz imprezy plenerowe – Święto Gminy Jabłonna, Festiwal Nauki oraz kino letnie. Park jest otwarty dla zwiedzających i stał się ulubionym miejscem spacerów mieszkańców i turystów.

**Budynek poczty w Jabłonie** przy ulicy Modlińskiej został zbudowany w latach 1830-1835 jako typowy zajazd pocztowy na Trakcie Kowieńskim (Warszawa-Kowno). Przygotowania do budowy sięgają lat 20. XIX w., a sama budowa miała krótką przerwę w czasie powstania listopadowego. Budynekowi towarzyszyła oficyna zachodnia. Pod koniec XIX w. dobudowano oficynę wschodnią (obecnie nie istnieje). Wyremontowany budynek nadal mieści placówkę pocztową.

**Urząd Gminy w Jabłonie** mieści się w budynku piętrowej karczmy znajdującym się przy ulicy Modlińskiej. Karczma z zajazdem i kuźnią została wybudowana ok. 1834 roku. Budynek został zniszczony w 1944 roku i w latach 1953-1954 odbudowany według projektu Romana Ostapowicza i Haliny Trojanowskiej. Obiekt ma kształt litery T, skrzydła dwutraktowe i regularny układ pomieszczeń. Na każdym skrzydle znajdują się naczółkowe dachy dwuspadowe. Elewacja posiada regularnie rozmieszczone okna, a kondygnacje rozdzielono profilowanym gzymsem pokrytym dachówkami.

**Kościół pw. Matki Bożej Królowej Polski w Jabłonie** znajduje się przy ul. Modlińskiej. Powstał w latach 20. i 30. XX w. (rozpoczęcie budowy nastąpiło w 1921 roku) z przeznaczeniem dla mieszkańców Jabłony i rozwijającego się Legionowa.

Ziemię pod budowę świątyni podarował hrabia Maurycy Potocki, a budowlę zaprojektował Józef Sendyński. Kościół został przez Niemców całkowicie zniszczony w 1944 roku. Odbudowano go w latach 1948-1954 według projektu Zbigniewa Chwaliboga i Stefana Gierycha. Trójnawowa świątynia powstała na planie czworokąta z wysuniętą wielokątną apsydą i dzwonnica. Główną nawę kościoła przykryto dachem czterospadowym. Elewacja wejściowa jest trójosiowa, a nawy boczne wyraźnie niższe od głównej.

**Kościół pw. Wniebowzięcia Najświętszej Maryi Panny w Chotomowie** przy ulicy Partyzantów zbudowano w latach 1861-1863 w stylu neogotyku angielskiego. Został zaprojektowany przez Franciszka Marię Lanciego, a jego fundatorem był hrabia Maurycy Potocki. Pierwot-

nie świątynia posiadała niewielkie wieżyczki i bogaty wystrój wnętrza - polichromię, piękne oświetlenie i kunsztowną stolarkę. Z czasów budowy kościoła pochodzi plebania. W wyniku działań wojennych w 1944 roku kościół został częściowo zburzony. Uszkodzona została ściana wschodnia, zapadły się dach i sklepienie. Z wystroju wnętrza ocalały dwa ołtarze, konfesjonał, fotel dla celebrysa i część kandelabrow. Po wojnie świątynia została odbudowana.

## GMINA NIEPORĘT

**Kościół pw. Niepokalanego Poczęcia Najświętszej Maryi Panny w Nieporęcie** zbudowano w latach 1661- 1667 w stylu barokowym. Ufundował go król Jan Kazimierz II Waza. Pierwotna bryła powstała na planie krzyża łacińskiego, zostając nieco poszerzona o przypory, które dobudowano



Kościół pw. Wniebowzięcia NMP w Chotomowie, fot. UG Jabłonna

Kościół pw. Niepokalanego Poczęcia w Nieporęcie, fot. Alicja Zielińska



dla zabezpieczenia przed pęknięciami murów. Elewacja frontowa została rozczłonkowana pilastrami i niszami oraz zwieńczona trójkątnym szczytem. Zaprojektowano sklepienia kolebkowe i kolebkowo-krzyżowe. Nad wejściem do zakrystii północnej znajduje się supraporta z herbem Wazów. Do zakrystii południowej wchodzi się przez dębowe drzwi obite blachą, które zamontowano w 1752 roku. Wciąż posiadają oryginalny zamek zapadkowo-zasuwkowy.

**Fort carski w Benjaminowie** jest ciekawym przykładem obiektu fortyfikacyjnego wybudowanego z rozkazu cara na przełomie XIX i XX wieku. Znajduje się przy trasie biegnącej przez Białobrzegi i Benjaminów do Radzymina. Wybudowany na terenie o powierzchni 60 hektarów, ma kształt pięcioboku. Zaraz po zakończeniu jego budowy został wcielony w system obrony Warszawskiego Rejonu Fortecznego. Nie został jednak nigdy wykorzystany w trakcie walk, a w 1915 roku ogłoszono przetarg na jego rozbicie. Kiedy w tym samym roku fort miał zostać przejęty przez Niemców, wycofujący się Rosjanie odpalili ładunki wybuchowe. Po wojnie obiekt pełnił funkcję magazynową i w ten sposób działał wiele lat. Był wykorzystywany także jako schron, zaplecze szkoleniowe i miejsce przetrzymywania więźniów. Miał stanowić element umocnionej linii Zegrze-Wawer. Jego budowy nigdy nie ukończono. Interesujący element obiektu stanowią monumentalne koszary sztywne.

**Alianckie mosty składane** na rzece Czarnej w Izabelinie i Stanisławowie Pierwszym są przykładem zabytku techniki. Ich konstrukcja została zaprojektowana w czasie

Grupa forteczna Janówek, fot. Powiat Legionowski





II wojny światowej przez angielskiego inżyniera Donalda Bailey'a. Mosty tego typu sprawdziły się doskonale podczas wielu operacji wojskowych.

### **Cmentarz osadników holenderskich w Michałowie-Grabinie**

Pamiętnik po kolonistach z Holandii i Niemiec, którzy licznie zamieszkiwali teren obecnej gminy od końca XVIII wieku do II wojny światowej. Na otoczonych akcjami nagrobkach z piaskowca i betonu zachowały się liczne inskrypcje w języku polskim i niemieckim.

## **GMINA WIELISZEW**

**Klasycytyczna kaplica** z widniejącą nad wejściem wymowną dedykacją „Żona Mężowi”, stojąca na cmentarzu parafialnym w Wieliszewie, to jeden z najważniejszych zabytków w gminie. Obiekt pochodzi z 1834 roku. Kaplicę ufundowała Maria Gautier, żona ówczesnego właściciela wsi i majątku wieliszewskiego.

### **Ruiny pałacu i spichlerz w Górze**

Pałac został zbudowany około 1780 roku w stylu klasycystycznym według projektu gen. Stanisława Zawadzkiego jako siedziba Stanisława Poniatowskiego, bratanka króla Stanisława Augusta. Obiektowi towarzyszyły niewiele późniejsze zabudowania gospodarcze, w tym zachowany do dziś spichlerz o cechach architektury klasycystycznej, kuźnia i klasycystyczna oficyna z XVIII wieku. W drugiej połowie XIX wieku, po tym jak pałac znalazł się w rękach rosyjskich, przebudowano go z przeznaczeniem na letnią siedzibę arcybiskupów prawosławnych. W okresie II RP wykorzy-



Klasycytyczna kaplica w Wieliszewie, fot. Krzysztof Czarniecki

stywany był na cele szkolne. Został zniszczony w czasie II wojny światowej i obecnie znajduje się w ruinie. Nieopodal, na malowniczo położonej skarpie Jeziora Górskiego, znajdują się ruiny letniej rezydencji Poniatowskich - pałacu w Górze nad Narwią.

### **Grupa forteczna Janówek**

To usytuowany w pobliżu wsi Janówek, porośnięty lasem, zespół trzech fortów. Wchodził w skład umocnień „zewnątrznego pierścienia” twierdzy Modlin. Powstawał w latach 1883-1888 (obiekt ceglano-ziemny) oraz 1912-1915 (obiekty żelbetowe). Dziś te okazałych rozmiarów, zniszczone budowle przyciągają amatorów wspinaczki skałkowej, służąc im jako ścianki treningowe. Odbywają się tu m.in. Mistrzostwa Polski we Wspinaczce Krótkodystansowej.

## **MIASTO I GMINA SEROCK**

### **Kościół pw. św. Antoniego Padewskiego w Woli Kiełpińskiej**

Położony wśród starodrzewia neobarokowy kościół pw. św. Antoniego Padewskiego wybudowany został z fundacji Jadwigi i Macieja Radziwiłłów w latach 1895-1899. Kameralna, jednonawowa świątynia według projektu Konstantego Wojciechowskiego, nosząca cechy architektury renesansowej i klasycystycznej, mogła pomieścić około 400 wiernych. To jedyny przykład dziewiętnastowiecznej architektury sakralnej w powiecie legionowskim. We wnętrzu kościoła na uwagę zasługują epitafia rodu Krasińskich przeniesione z kościoła w Zegrzu, a wśród nich dwa rokokowe z XVIII w., ufundowane przez hrabiego Kazimierza Krasińskiego. W świątyni znajduje się również miej-

sce pochówku księcia Macieja Radziwiłła, o czym przypomina epitafium z różowego marmuru ozdobione herbem rodowym Radziwiłłów. Ołtarz główny przedstawia Wniebowzięcie Najświętszej Marii Panny pędzla Ferencza Szoldatisa. Za najstarszy obraz w Woli Kiełpińskiej uznaje się wizerunek św. Judy Tadeusza, który znajduje się w ołtarzu bocznym.

### **Kościół pw. Zwiastowania Najświętszej Maryi Panny w Serocku**

Mieści się przy ulicy Farnej, został zbudowany w latach 1524-1564 w stylu gotyku mazowieckiego (nadwiślańskiego). Ostatni książęta mazowieccy - Janusz III i Stanisław, do których Serock niegdyś należał, ufundowali usytuowany na skarpie murowany kościół. Stąd rozciąga się widok na połączenie dwóch rzek - Bugu i Narwi. Świątynia (dawniej św. Wojciecha) jest najstarszym zabytkiem sakralnym w powiecie legionowskim. Po przekroczeniu progu kościoła, którego posadzka znajduje się poniżej poziomu otoczenia, widzimy oryginalne barokowe wyposażenie. We wnętrzu zachwyca nawa sklepiena kolebkowo z gwiaździstą siatką żeber, które równoległymi wiązkami spływają na półfilary. W prezbiterium uwagę zwracają dwa oryginalne ostrołukowe portale, pochodzące z początkowego okresu budowy świątyni. Znajduje się tu również późnobarokowy ołtarz z 1775 roku z figurami św. Stanisława i św. Wojciecha. Bogaty wystrój świątyni uzupełniają dwa rokokowe ołtarze boczne. Spośród licznych tablic epitafijnych warto wspomnieć o tablicy upamiętniającej działalność zmarłego w 1849 roku ks. Seweryna Piekarskiego, proboszcza serockiego, kanonika war-



Kościół pw. św. Antoniego Padewskiego w Woli Kiełpińskiej, fot. Powiat Legionowski



szawskiego. Obok świątyni około 1902 roku stanęła murowana plebania.

### **Pałac w Zegrzu**

Z historią Serocka nieodłącznie związane są rody Krasińskich i Radziwiłłów. Krasińscy, jako właściciele Zegrza, w 1847 roku założyli tu folwark i wybudowali pałac. W 1862 roku zamieszkali w nim Jadwiga Krasińska, która pałac otrzymała w posagu, i jej małżonek Maciej Radziwiłł. Jednak w 1890 roku musieli sprzedać część dóbr Zegrza Rosjanom, w związku z planami wybudowania tu twierdzy, i przenieść się do nowo wybudowanego - w stylu renesansu francuskiego - pałacu w pobliskim Jadwisinie. Pałac w Zegrzu był najprawdopodobniej dziełem znanego architekta Franciszka Marii Lanciego i został zbudowany w 1849 roku w stylu neorenesansowym na zamówienie hrabiego Stanisława Krasińskiego, ówczesnego dziedzica dóbr Zegrze. W późniejszych latach pałac przeszedł w ręce Radziwiłłów, a w latach 90-tych XIX wieku został wykupiony przez władze carskie i stał się integralną częścią twierdzy Zegrze. Zmieniono go na dachę dowódców Warszawskiego Okręgu Wojskowego. Po odzyskaniu przez Polskę niepodległości pałac był mieszkaniem służbowym Komendantów Centrum Wyszkożenia Łączności. Po II wojnie światowej przez wiele lat należał do ośrodków Polskiej Agencji Prasowej. Dziś jest filią Hotelu Wellness&Spa Warszawianka w Jachrance.

### **Kasyno wojskowe w Zegrzu**

Zlokalizowane na skarpie przy drodze krajowej nr 61. Powstało około 1903 roku w stylu neoklasycyzmu petersburskiego na potrzeby oficerów wchodzących



w skład załogi rosyjskiej twierdzy Zegrze. Zbudowane zostało na planie prostokąta, z późniejszą dobudówką usytuowaną od strony północnej. Od frontu znajduje się podjazd typowy dla rezydencji. Fasada ogrodowa wychodzi na niski taras ograniczony trawkową balustradą z gazonami. We wnętrzu dominuje otwierająca się na taras sala lustrzana, poprzedzona dwoma przedsionkami. Obiekt od chwili powstania znajduje się w posiadaniu wojska.

### **Budynek koszarowy w Zegrzu**

Położony przy ulicy Groszkowskiego, powstał między 1890 a 1895 rokiem. Budynek wchodził w skład kompleksu koszarowego przeznaczonego dla załogi rosyjskiej twierdzy Zegrze. Pełnił funkcje administracyjne, a w okresie II RP były w nim zakwaterowane telegrafistki - juzistki, kształcące się w Centrum Wyszkożenia Łączności. Obiekt jest parterowy, murowany, zbudowany na fundamencie z bloków granitowych. Dekoracje, zaczerpnięte z architektury romańskiej i gotyckiej, powstały poprzez odpowiednie ułożenie i wysunięcie cegieł. Układ jest jednotraktowy. We wnętrzu znajdują się pozostałości sztukaterii. Przed wejściem zachowały się oryginalne schody z piaskowca, nad którymi znajduje się kuty daszek. Obecnie obiekt należy do parafii garnizonowej (dom parafialny).

### **Makieta grodziska Barbarka w Serocku**

Barbarka - średniowieczny gród u zbiegu Bugu i Narwi, funkcjonujący w XI-XIII wieku jako jeden z pierwszych na dzisiejszym Mazowszu. Położenie na wysokim brzegu Narwi sprzyjało pełnieniu funkcji militarnej. Bliskość rzeki warunkowała działalność ówczesnych mieszkańców, którzy

Kasyno wojskowe w Zegrzu, fot. Krzysztof Czarnecki



oprócz tradycyjnej uprawy roli trudnili się rybołówstwem, flisactwem i rzemiosłem. Możliwa dzięki rzece wymiana handlowa przyczyniła się do ewolucji urbanistycznej miasta. W wyniku badań archeologicznych odnaleziono na terenie grodziska dużo fragmentów ceramicznych, kości zwierzęcych i szczątków ryb oraz ponad 200 zabytków archeologicznych, dających ogólny wgląd w życie, które aż do XVII wieku wiedli przodkowie tej ziemi. Obok grodu istniało podgrodzie i osady podgrozdowe. Ten zespół stanowił zaczątek miasta. Podgrodzie i osady podgrozdowe zamieszkiwali rzemieślnicy pracujący na potrzeby grodu, a nadwyżki produkcyjne były przedmiotem wymiany handlowej. Dziś średniowieczne grodzisko pełni rolę tarasu widokowego. Latem u jego stóp odbywają się warsztaty rzemieślnicze w klimacie średniowiecznym.

Pałac w Zegrzu, fot. Andrzej Nowak

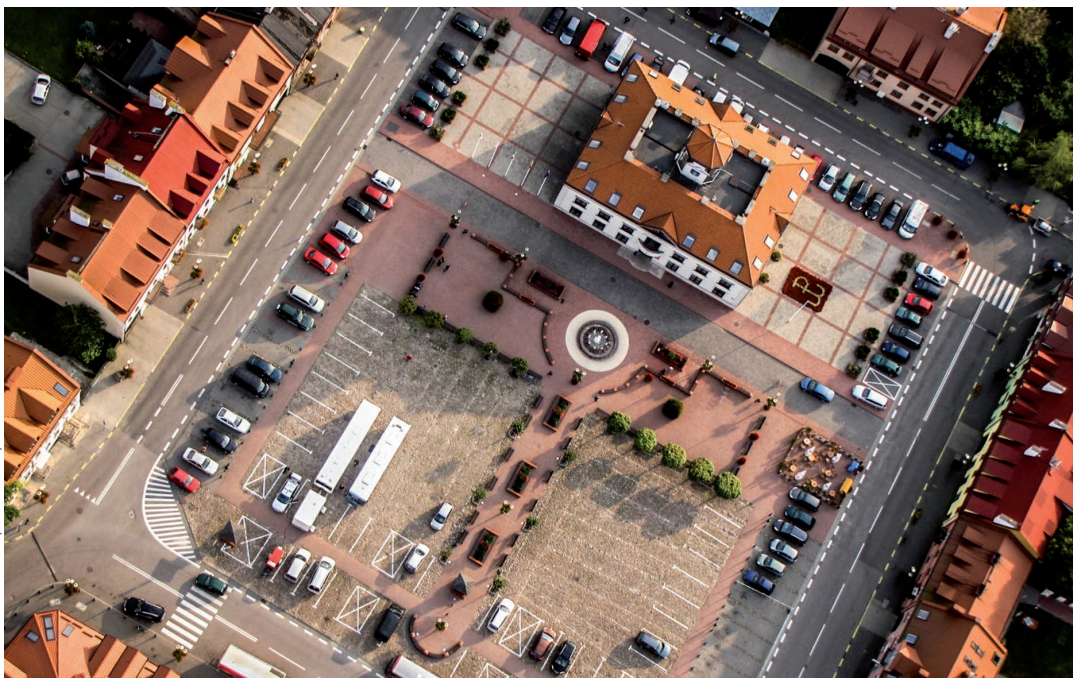


#### **Dawny zajazd pocztowy w Serocku**

Budynek serockiej poczthalterii wybudowany został w latach 1824–1828 przy Trakcie Kowieńskim – dziś to główna ulica miasta, ulica Pułtuska. Zajazd składał się z podłużnego korpusu, który łączyły dwie bramy ze skrzydłami bocznymi skierowanymi prostopadle do ulicy. Tego typu układ był charakterystyczny dla budownictwa miast i miasteczek Królestwa Polskiego. Dziś układ ten został już zniekształcony, zachowuje jednak ogólną regułę stylu.

#### **Średniowieczny układ rynku w Serocku**

Serocki rynek zachował układ urbanistyczny ze średniowiecza. W latach 1846–1848 położono na nim bruk, który istnieje do dziś. Po II wojnie światowej zachowało się tylko kilka kamienic. W pobliżu obecnej ulicy 11 Listopada w XIX wieku



znajdowała się synagoga, której ostatnim rabinem był Icchak Morgenstern. Podczas wojny synagoga została zniszczona, a ludność żydowska zabrana do getta, a następnie wypędzona. W 1997 roku wzniesiono ratusz w stylu neoklasycystycznym, pobudowano także nowe, stylowe kamienice.

#### **Dawna willa doktora Bocka w Serocku**

Willę przy ówczesnej ulicy Kędzierskich wybudował w 1931 roku znany serocki lekarz Konrad Bock. W czasie okupacji zajmowali ją Niemcy. W latach 50. funkcjonowała tu powiatowa izba porodowa, a w latach 1969-1986 Towarzystwo Przyjaciół Dzieci prowadziło Rodzinny Dom Dziecka. Następnie działał tu Ośrodek Opiekuńczo-Wychowawczy, który zapewniał codzienną opiekę dzieciom z uboższych rodzin.

W latach 1994-1995 na terenie ogrodu wybudowano domki dla środowiskowych ognisk wychowawczych. Od 2001 roku w budynku znajduje się Ośrodek Centrum Opieki, Wychowania, Terapii KKWR.

#### **Zespół dworsko-parkowy w Jadwisinie**

Pałac Jadwigi i Macieja Radziwiłłów, którzy przenieśli się do Jadwisina po wykupieniu przez Rosjan ich zegrzyńskich dóbr, został ukończony w 1898 roku. Położony na wysokiej, malowniczej skarpie zaprojektowany został w stylu francuskiego renesansu. Około 1900 roku urządzono tu park krajozabrazowy, a wiek później utworzono z niego i przyległego leśnego kompleksu rezerwat „Jadwisin”, który ma chronić pozostałości puszczy serockiej. Po II wojnie światowej majątek Radziwiłłów rozparcelowano, a pałac został przekazany Ministerstwu Oświaty,

aby w 1960 roku utworzyć tu ośrodek wypoczynkowy Rady Ministrów. Obecnie pałac i rezerwat są własnością prywatną. Obiekt nie jest dostępny dla zwiedzających.

#### **Zespół dworsko-parkowy w Zegrzynku**

Dwór z 1838 roku początkowo był własnością rodu Radziwiłłów, w II połowie XIX wieku stał się własnością Wandy i Zygmunta Szaniawskich, a następnie ich syna Jerzego Szaniawskiego - pisarza. Dwór doszczętnie spłonął w 1977 roku. Zostały się jedynie ruiny piwnic ze schodami ogrodowymi oraz ruiny dwóch innych budynków (gospodarczego i inwentarskiego) i dwa murowane słupy bramne.

#### **Kapliczka w Wierzbicy**

Zbudowana została w 1863 roku. To obiekt murowany, czworoboczny, otoczony lipami, położony przy skrzyżowaniu (obecnie rondzie) tras w kierunku Wyszkowa i Pułtuska. Kapliczka powstała w okresie zrywu narodowego, prawdopodobnie jako manifestacja polskości i przywiązania do wiary katolickiej.

#### **Fort w Dębem**

Zbudowany został około 1905 roku. Był uzupełnieniem carskiej linii obronnej Zegrze-Modlin. Podczas I wojny światowej fort był kilkakrotnie ostrzeliwany przez najcięższe moździerze niemieckie. W czerwcu 1941 roku, przed uderzeniem Niemiec na ZSRR, szkolili się w nim żołnierze węgierscy. Fort ocalał w dość dobrym stanie.

#### **Forty w Zegrzu (mały i duży)**

Należały do zewnętrznego pierścienia umocnień twierdzy Modlin, zbudowanej przez władze carskie około 1890 roku.

## LEGIONOWO

### Muzeum Historyczne w Legionowie

Mieści się w zabytkowej willi przy ulicy Mickiewicza 23, zbudowanej pod koniec lat 20. XX wieku w stylu dworskim. Cechy charakterystyczne to kolumnowy ganek wejściowy, łamany dach polski i narożne boniowanie. Budynek służył jako siedziba Urzędu Gminy Legionowo (1931-1938). Następnie obiekt przeznaczono na szpital, a później na izbę porodową. W 2001 roku willa została siedzibą Zbiorów Historycznych Miasta Legionowo (od 2006 Muzeum Historyczne w Legionowie). Znajdują się tu ekspozycje stałe oraz odbywają wystawy czasowe. Jednostka prowadzi działalność naukowo-badawczą, wydawniczą, edukacyjną i kulturalną.

### Miejski Ośrodek Kultury w Legionowie

Mieści się przy ulicy Norwida 10. Willa powstała około 1927 roku dla Marii i Stanisława Gajewskich. Zbudowano ją w stylu dworskim, typowym dla międzywojennej, murowanej zabudowy willowej Legionowa. W 1981 roku obiekt kupiło miasto i przeznaczyło na siedzibę Miejskiego Ośrodka Kultury (1984 r.). W 2009 roku przeprowadzono jego modernizację oraz zagospodarowano teren na zewnątrz. Budynek przystosowano dla osób niepełnosprawnych, zbudowano miejsca parkingowe oraz zaadoptowano działkę na plenerowe przedsięwzięcia artystyczne.

### Zabytki XX-lecia międzywojennego

Tak zwany styl dworski, nawiązujący do elementów wystroju dawnych dworów szlacheckich, reprezentują rów-



Zespół dworsko-parkowy w Jadwisinie, fot. Paweł Kozarzewski



Drewniany budynek kasyna oficerskiego w Legionowie, fot. Powiat Legionowski

niez willa "Orawka" przy ul. Jagiellońskiej oraz willa przy ulicy Warszawskiej. Na uwagę zasługuje także kamienica przy ul. Mikołaja Kopernika, zbudowana przez słynnego kompozytora Jerzego Petersburskiego.

### **Zespół willowo-parkowy "Kozłówka"**

Zlokalizowany przy torach kolejowych na ul. Smereka. To jeden z najstarszych obiektów w mieście (1886r.). Pierwotnie składał się z zachowanej do dziś drewniano-murowanej willi oraz nieistniejących już budynków gospodarczych ze stajnią, wozownią i domkiem ogrodnika. Obiekt otacza park. W 1892 r. willę znacznie rozbudowano, wyposażając w nowoczesne wówczas zdobycze techniki. Właścicielem willi był dyrektor

Dyrekcji Kolei Nadwiślańskich Władysław Kozłowski, któremu zespół zawdzięcza nazwę. W czasie okupacji w willi mieściła się Szkoła Podchorążych Armii Krajowej. W 1975 r. zespół willi i parku wpisano do rejestru zabytków.

### **Budynki koszarowe 4. Batalionu Kolejowego**

Wzniesione w 1897 roku. Ceglane budynki zbudowano między willą „Kozłówka” a drewnianymi budynkami 191. Drohiczyńskiego Rezerwowego Pułku Piechoty. Teren ten, przed wykupieniem przez Rosjan, należał do hrabiego Augusta Potockiego. Przy torach utworzono garnizonową stację kolejową. Do wybudowanych obiektów doprowadzono także brukowaną drogę. Batalion Kolejowy zajął nowe budynki

w październiku 1897 r. Stacjonował w nich aż do wybuchu I wojny światowej. Cały kompleks koszarowy składał się z dwóch części, które dzieliła wojskowa linia kolejowa Jabłonna-Zegrze, wybudowana przez Batalion w 1897 r. Budynki wyróżniają się bogatymi dekoracjami. Koszary pokryto spadzistymi dachami z niewielkimi, półkolistymi okienkami, charakterystycznymi dla carskiego budownictwa garnizonowego.

### **Koszary carskich wojsk balonowych**

Zostały wybudowane u zbiegu Traktu Kowieńskiego z drogą do Strugi (obecnie skrzyżowanie ul. Zegrzyńskiej ze Strużańską). Po drugiej stronie traktu powstał port balonowy ze stacją meteorologiczną. Większość budynków carskich wojsk balonowych przetrwała do naszych czasów. Budynki przy ulicach Strużańskiej i Wąskiej przez wiele lat po opuszczeniu przez wojsko stały niezagospodarowane. Ostatecznie powstało tutaj nowoczesne osiedle mieszkaniowe składające się z trzech starych koszarowców z 1898 r. oraz jednego nowego budynku. Zachowany jest także mały budynek starej latryny.

### **Drewniany budynek kasyna oficerskiego**

Obiekt z 1892 roku, wybudowany w stylu wielkoruskim. Pierwotnie zlokalizowany przy ulicy Zegrzyńskiej. Po wielu podpaleniach oraz aktach wandalizmu został rozebrany i odbudowany na terenie szkoły przy Al. Sybiraków w Legionowie. W 2012 roku w odrestaurowanym budynku otwarto filię Muzeum Historycznego w Legionowie, w której prezentowana jest stała wystawa dotycząca bogatej historii legionowskiego garnizonu.



Willa przy ul. Norwida 10 w Legionowie, fot. Mirosław Samoraj





XIX MISTRZOSTWA POLSKI  
W TAŃCACH POLSKICH  
6-7 KWIETNIA, WIELISZEW

HERON

GFE

# TURYSTO, trochę KULTURY

Teren działania Lokalnej Organizacji Turystycznej „Przystań w sercu Mazowsza”  
oferuje nie tylko atrakcje związane z szeroko pojętą turystyką i rekreacją.  
Także miłośników kultury i sztuki odwiedzających okolicę zawód nie spotka.

# COŚ dla DUCHA

**R**egion Lokalnej Organizacji Turystycznej „Przystań w sercu Mazowsza” oferuje nie tylko atrakcje związane z szeroko pojętą turystyką i rekreacją. Także miłośników kultury i sztuki odwiedzających okolicę zawód nie spotka. Ciekawe wydarzenia odbywają się przez cały rok - niektóre z nich cyklicznie, mając stałe miejsce w kalendarzu, ale nie brakuje też fantastycznych niespodzianek. Imprezy są mocno zróżnicowane pod względem tematyką, od koncertów muzyki klasycznej zaczynając, a na plenerowych piknikach kończąc. W ofercie mogą przebierać zarówno dorośli, jak i dzieci. Na uwagę zasługują przede wszystkim:

**Święta gmin**, organizowane w sezonie wiosenno-letnim (gmina Serock – maj, gminy Legionowo, Nieporęt i Wieliszew – czerwiec oraz gmina Jabłonna – wrzesień), są doskonałą okazją do integracji lokalnej społeczności oraz zaprezentowania dorobku artystyczno-kulinarного samorządów. Piknikom towarzyszą atrakcje dla dzieci i dorosłych. Kolorowe stoiska instytucji i wytwórców zachęcają do odwiedzenia, a występy sceniczne gwarantują świetną rozrywkę.

**Festiwal Aktywności Społecznej i Kulturalnej Sołectw** z terenu LGD Zalew Zegrzyński to doroczne przedsięwzięcie, które aktywizuje i integruje lokalną społeczność. Sołectwa przygotowują stoiska, prezentując wszystko, co mają najlepsze. Rywalizacja odbywa się w kategoriach: prezentacja stoiska, występ sceniczny oraz smaki - kuchnia regionalna. Najwięcej emocji wzbudza ostatnia konkurencja, ponieważ każdy może spróbować przygotowanych potraw. Mieszkańcy nie bez powodu festiwal określają mianem najsmaczniejszej imprezy w roku.

**Mistrzostwa Polski w Tańcach Polskich „Mazur”** – co roku w kwietniu Wieliszew na jeden weekend staje się taneczną stolicą Polski. Tancerze z największych ośrodków tanecznych w kraju rywalizują w tradycyjnych tańcach polskich o tytuł najlepszych zawodników. Impreza przyciąga tłumy widzów. Jest też prestiżowa, co widowiskowa. Towarzyszą jej warsztaty taneczne i sympozja naukowe.

**Festiwal Pieśni i Tańców Polskich imienia Stanisława Moniuszki w Wieliszewie**, czyli niepodległość na ludowo. Tańce i pieśni, rękodzieło, tradycyjna kuchnia oraz wspólna potańcówka to znaki szczególne odbywającego się od blisko 20 lat wydarzenia. Rokrocznie, w czasie zbiegającym się z obchodami Narodowego Święta Niepodległości, organizatorzy przypominają o naszej kulturowej spuściźnie, prezentując tańce i pieśni ludowe z poszczególnych regionów etnograficznych kraju.

**Pałacowe spotkania z muzyką** to cykl, który zainaugurowano w 2002 roku. Comiesięczne koncerty instrumentalne i wokalne, organizowane w zabytkowych wnętrzach Pałacu w Jabłonie, dają miłośnikom muzyki niepowtarzalną szansę obcowania ze starannie dobranym repertuarem w wykonaniu najlepszych muzyków i śpiewaków. Co dwa miesiące w przypałacowej Galerii Sztuki Współczesnej „Oranżeria” ma miejsce wernisaz wystawy prac artystycznych.

**Wianki w Serocku** to barwne widowisko obrzędowe organizowane nad brzegiem Narwii. Pełna tańca i śpiewu zabawa w otoczeniu płonących pochodni zaznacza ją z dawnymi zwyczajami i tradycjami.



Kulminacyjnym momentem imprezy jest puszczanie wianków na wodę.

**Mazowiecki Jazz Jam** - jesienią jazz w najlepszym wydaniu objawia się w Legionowie. To jedno z najciekawszych muzycznych przedsięwzięć w regionie, które gromadzi najlepszych wykonawców gatunku. Koncertom towarzyszą imprezy tematycznie związane z jazzem – wystawy, prelekcje, projekcje filmowe.

**Ogólnopolski Harcerski Festiwal „Wiosenne Czarowanie”** to obowiązkowa pozycja dla odwiedzających region w kwietniu. Na cały weekend Legionowo w panowanie biorą harcerze, którzy przybywają z całej Polski. To święto piosenki harcerskiej i turystycznej oraz przyjaźni i braterstwa. Każda edycja kończy się wspólnym odtąnczeniem belgijki na rondzie przy legionowskim ratuszu.

**Warsztaty Gospel w Nieporęcie** są jedną z najmłodszych propozycji w kulturalnym kalendarzu regionu, która szturmem zdobyła serca mieszkańców. Pod okiem najlepszych wykonawców uczestnicy szkolą umiejętności, aby wziąć udział w koncercie finałowym u boku mistrzów gatunku. Koncert gromadzi tłumy słuchaczy i jest doskonałą propozycją na lutowy wieczór.

**Letni Festiwal „Kultura z Pałacem w tle”**, czyli plenerowe koncerty i seanse filmowe organizowane w lipcu i sierpniu w jabłonnoskim parku. Duża dawka kultury, wygodny leżak i otaczająca przyroda to recepta na idealne wakacyjne popołudnie. Zalecane dawkowanie – bez ograniczeń.



Leszek Możdżer podczas Mazowieckiego Jazz Jam Legionowo, fot. Powiat Legionowski



Letni Festiwal „Kultura z Pałacem w tle” w Jabłonnoskim parku, fot. Powiat Legionowski

**Kino Otwarte** to jedna z wielu propozycji Powiatowej Instytucji Kultury w Legionowie. Raz w miesiącu, w zmiennej lokalizacji, odbywają się seanse najlepszych filmów polskich i zagranicznych. Towarzyszą im spotkania z gośćmi związanymi z daną produkcją (aktorami, reżyserami, krytykami i dziennikarzami).

**Klub Podróżnika „W 80 dni dookoła...”**, czyli fascynujące spotkania z niezwykłymi ludźmi, dla których podróże, poznawanie odmiennych kultur i tradycji to nie tylko hobby, ale przede wszystkim sposób na życie. Ciekawie opowiedziane historie, okraszone pięknymi zdjęciami i filmami,

na długo zapadają w pamięć uczestnikom. Do tego porządna dawka wiedzy gwarantowana.

### **Warsztaty rzemieślnicze na podgrodzium „To Barbarki robota” w Serocku**

To lipcowe przedsięwzięcie, w którym dorośli i dzieci mogą wziąć udział w różnego rodzaju warsztatach i pokazach. Choć rzemieślnicy są współcześni, to cała impreza organizowana jest w klimacie średniowiecznym. W przygotowanym obozowisku można podejrzeć codzienność dawnych mieszkańców, spróbować staropolskich potraw, obejrzeć walki rycerzy. Organizatorzy dbają o wierne odwzorowanie historii.

### **Święto Darów Ziemi w Woli Kiełpińskiej**

Podobnie jak w wielu innych polskich wsiach, na zakończenie letnich zbiorów organizowane są dożynki. W gminie Serock noszą one nazwę Święta Darów Ziemi i odbywają się zwykle w pierwszą niedzielę września. Podczas uroczystej eucharystii gospodarze składają na ołtarzu dary z pól, sadów i lasów. Następnie w koroździe przenoszą je na plac przy kościele, gdzie odbywa się dożynkowy festyn z występami, konkursami i zabawami.

### **Fontanny muzyki w Serocku**

W okresie wakacyjnym przy fontannie na serockim rynku organizowane są kameralne koncerty w różnych stylach muzycznych. Wokół fontanny gromadzą się amatorzy jazzu, muzyki klasycznej, folkowej, etnicznej, ale przede wszystkim ci, którzy chcą przyjemnie spędzić niedzielne popołudnie.

**Festiwal Nauki** to inicjatywa rektora Uniwersytetu Warszawskiego, Politechniki Warszawskiej i Prezesa Polskiej Akademii Nauk. Pierwszy Festiwal zorganizowano w 1997 roku. Od 2003 roku odbywa się co roku we wrześniu w Jabłonie, a jego hasło od lat niezmiennie brzmi „Sapere aude” – odważ się być mądrym, poznaj to, co wydaje się trudne i niedostępne. Impreza przyciąga setki gości. Jest szansą na poznanie nauki od kuchni, znalezienie odpowiedzi na szereg pytań dotyczących otaczającego świata. Jej uczestnikami są instytucje, firmy i organizacje z wielu dziedzin nauki. Prezentacjom w stoiskach towarzyszą wydarzenia dodatkowe - wystawy, wykłady, prelekcje, odczyty i koncerty.



Warsztaty rzemieślnicze w Serocku, fot. Powiat Legionowski



Do biegu...  
**GOTOWI...  
START!**

Atrakcjami regionu Lokalnej Organizacji Turystycznej „Przystań w sercu Mazowsza” są również doskonale przygotowane imprezy sportowe, gromadzące miłośników rozmaitych dyscyplin.

# COŚ dla CIAŁA

BIEGIEM...

**N**ajdłuższym i jednym z najatrakcyjniejszych biegów jest **Ultramaraton Powstańca**, organizowany przez Gminę Wieliszew w pierwszą niedzielę sierpnia. To hołd złożony uczestnikom Powstania Warszawskiego. Bieg na trasie 63 km (jeden kilometr za każdy dzień powstania) gromadzi biegaczy z całego kraju. **Wieliszewskie Crossingi** to imprezy biego-rowerowe organizowane także przez Gminę Wieliszew w różnych jej miejscowościach. Odbývają się w czterech edycjach związanych z porami roku. Trasy biegowe liczą około 10 km, rowerowe około 20 km. **Półmaraton Zegrzyński** wiedzie malowniczą ponad 21-kilometrową trasą z Serocka do Wieliszewa - wzdłuż Jeziora Zegrzyńskiego, a następnie wałami obok Narwi. Taki sam dystans oferuje legionowski **Półmaraton „Na żarcie”**, odbywający się w kwietniu. Jego trasę poprowadzono drogami leśnymi. **Biegi Wojciechowe** organizuje Gmina Serock. Bieg główny na dystansie 10 km rozgrywany jest na trasie atestowanej przez Polski Związek Lekkiej Atletyki. Towarzyszą mu biegi rodzinne, marsz nordic walking oraz bieg z książką. Dużą popularnością cieszy się **Legionowska Dycha** ulicami miasta, organizowana przez Miasto Legionowo, odbywająca się w czerwcu. Legionowo słynie także z bie-

gów przełajowych na dystansach 6 km dla kobiet i 12 km dla mężczyzn. Chotomowskie rodzinne biegi na dystansie 5 km z cyklu „**Powitanie Wiosny**” i „**Pożegnanie Lata**” mają charakter charytatywny, a zebrane środki przekazywane są dla podopiecznych Domu Dziecka w Chotomowie. Unikalną formułą poszczycić się może coroczny cykl trzech „**Biegów Zająca**”. Ich głównymi adresatami są osoby niepełnosprawne, które przebywają dwukilometrową trasę w asyście wolontariusza - „zająca”. Pozostali uczestnicy pokonują pięcio- lub dziesięciokilometrową leśną trasę. W listopadzie w Serocku, Janówku i Nieporęcie organizowane są **Biegi Niepodległościowe**. W każdą sobotę w parku przy Pałacu w Jabłonce odbywają się pięciokilometrowe biegi organizowane w międzynarodowej formule **Parkrun**.

...NA ROWER

**Poland Bike Marathon** to wyścig na różnych dystansach dla miłośników jazdy na rowerach górskich – dzieci, młodzieży i dorosłych, organizowany w wersji zimowej i letniej. Z kolei zawody **Mazovia MTB** odbywają się w różnych miejscowościach Mazowsza, także na terenie działania Lokalnej Organizacji Turystycznej „Przystań w sercu Mazowsza”. Przygotowane są z myślą o dzieciach i dorosłych, kobietach i mężczyznach, początkujących i doświadczonych kolarzach na czterech zróżnicowanych pod kątem długości oraz poziomu trudności trasach. **Patriotyczny rajd rowerowy szlakiem Bitwy Warszawskiej 1920 r.** co roku w połowie sierpnia organizuje Towarzystwo Przyjaciół Legionowa. Uczestnicy startują spod pomnika mar-



Ultramaraton Powstańca w Wieliszewie, fot. Powiat Legionowski



Paweł Kozarzewski, reprezentant Motoparalotniowej Kadry Narodowej

szafka Józefa Piłsudskiego w Legionowie. Aby uczcić rocznicę „Cudu nad Wisłą”, odwiedzają miejsca pamięci, zapalają znicze i składają wiązanki. Trasa liczy około 30 km. Krajoznawcze rajdy rowerowe z historycznym zacięciem organizuje także Powiatowa Instytucja Kultury w Legionowie. Trasy „**Odjazdowego Bibliotekarza**” wiodą turystycznym szlakiem patriotycznym Polski Walczącej.

### CAŁY TEN SPORT

Biegi i imprezy rowerowe to nie wszystko. Można wybierać spośród wielu innych dyscyplin. Emocji sportowych nie zabraknie także kibicom. W regionie prężnie działają kluby, których rozgrywki dostarczają niezapomnianych wrażeń.

### Garmin Iron Triathlon Nieporęt

To finał cyklu ogólnopolskich zawodów triathlonowych. Zróżnicowane trasy są poprowadzone tak, aby zawodnicy mieli okazję ścigać się i bić własne rekordy. Do wyboru są trzy dystanse: 1/2 Iron Man, 1/4 Iron Man oraz 1/8 Iron Man. Na tych samych dystansach możliwy jest również start w trzyosobowych sztafetach triathlonowych. Najmłodszy mogą spróbować sił na dystansie przygotowanym specjalnie dla dzieci.

### Mecze Ligi Siatkówki Kobiet

Jedną z największych atrakcji sportowych są mecze rozgrywane w DPD Arenie Legionowo przez kobiety zespołu siatkarski DPD Legionovia Legionowo, plasujący się w czołówce PlusLigi – najwyższej klasy rozgrywkowej w Polsce. W tej samej hali trenują i grają także juniorki Legionovii, najlepszego zespołu młodzieżowego w kraju, co



Bieg Zająca, fot. Powiat Legionowski

roku zdobywającego siatkarskie mistrzostwo Polski kadetek i junierek. Zawodniczki mają na swoim koncie kilka takich tytułów.

### Mecze Ligi Piłki Ręcznej Mężczyzn

W DPD Arena Legionowo można również obejrzeć mecze piłki ręcznej mężczyzn na najwyższym poziomie. Od 2009 roku działa klub KPR Legionowo, który jest jednym z najmłodszych na sportowej mapie Polski. Swoją udział w rywalizacji rozpoczął od poziomu III ligi, aby w zaledwie trzy lata wywalczyć historyczny awans do najwyższej klasy rozgrywek – PGNiG Superligi.

Na wodach Jeziora Zegrzyńskiego, które przyciąga miłośników żeglarstwa, kilkanaście razy w roku organizowane są zawody regatowe.

Trudno wymienić wszystkie przedsięwzięcia sportowe odbywające się w regionie, bo rocznie jest ich kilkadziesiąt.

Warto wspomnieć o aktywnie działających klubach pływackich, tenisowych, nordic walking, sztuk walk, tanecznych, amatorskich klubach biegowych i rowerowych. Na uwagę zasługuje **Memoriał Małgorzaty Kowalskiej w tenisie stołowym**.

To cykliczna impreza organizowana przez LKS Lotos Jabłonna, którego Pani Małgorzata była wieloletnią prezes.

Mieszkają tu i trenują także znani na całym świecie sportowcy - jedna z najlepszych ultramaratonerek świata **Patrycja Bereznowska**, medalista mistrzostw świata w pływaniu zimowym **Michał Perl**, reprezentant Motoparalotniowej Kadry Narodowej **Paweł Kozarzewski** oraz Mistrz Polski w motorowodnej klasie GT30 **Jakub Rochnowski**.



Windsurfing na Jeziorze Zegrzyńskim  
fot. Anna Lecijska



Garmin Iron Triathlon Nieporęt, fot. Cinematografia Studio Filmowe